



Nám. Sv. Cyrila a Metoda 6/8, 922 03 Vrbové

Výročná správa k 31.12.2017

Predkladá: Mgr. Eva Juhásová
riaditeľka Domova Klas n.o.

Vrbové, dňa 7.2.2018

O b s a h :

Úvod

1.) Činnosť organizácie.....	3
2.) Orgány Domova Klas n.o.	4
3.) Organizačná štruktúra Domova Klas n.o.....	5
4.) Informácia o stave a pohybe obyvateľov Domova Klas n.o. za rok 2017.....	6
5.) Sociálna služba v zariadení poskytovaná klientom prostredníctvom vykonávania ošetrovateľskej starostlivosti.....	12
6.) Sociálna služba v zariadení poskytovaná klientom prostredníctvom sociálnej rehabilitácie.....	14
7.) Prehľad o peňažných príjmoch a výdavkoch za rok 2017.....	16
8.) Stav a pohyb dlhodobého majetku a záväzkov k 31.12.2017.....	19
9.) Kultúrno-spoločenské aktivity v Domove Klas n.o.	22

Záver

Prílohy:

Správa nezávislého auditora
Účtovná závierka za rok 2017

Fotodokumentácia o aktivitách obyvateľov domova

Úvod

Domov Klas, n.o. Vrbové je neziskovou organizáciou, ktorej zakladateľom je Mesto Vrbové. Je verejným poskytovateľom sociálnych služieb v zmysle Zákona č. 448/2008 Z.z. o sociálnych službách a o zmene a doplnení Zákona č. 455/1991 Zb. o živnostenskom podnikaní (živnostenský zákon) v znení neskorších predpisov (ďalej zákon o sociálnych službách) a to:

- 1) Sociálne služby na riešenie nepriaznivej sociálnej situácie z dôvodu ťažkého zdravotného postihnutie, nepriaznivého zdravotného stavu alebo z dôvodu dovŕšenia dôchodkového veku, ktorými sú:
 - a) Zariadenie pre seniorov
 - b) Domov sociálnych služieb

- 2) Podporné služby, ktorými je
 - a) Poskytovanie sociálnej služby v jedálni.

Identifikačné údaje:

Názov:	Domov Klas, n.o., Vrbové
Sídlo:	Nám.sv. Cyrila a Metoda 6/8, 922 03 Vrbové
IČO:	36084166
Zakladateľ:	Mesto Vrbové v zastúpení Dott. Mgr. Ema Maggiová, primátorka mesta sídlo gen.M.R.Štefánika 15/4, 922 03 Vrbové
Registračné číslo:	OVS/NO/15/2000
Dátum zápisu registrácie:	27.06.2000
Štatutárny orgán – riaditeľ:	Mgr. Eva Juhásová
Telefón:	033/7791602, 0904 959 626
e-mail:	ddklas@mail.t-com.sk

1.) Činnosť organizácie

(v zmysle vyššie uvedeného zákona o sociálnych službách)

Sociálne činnosti sú poskytované v zariadení pre seniorov a domove sociálnych služieb vo dvoch budovách:

V Domove Klas, n.o., Nám.sv.Cyrila a Metoda 6/8

- zariadenie pre seniorov, kapacita 40 miest- celoročná pobytová služba
- domov sociálnych služieb, kapacita 15 miest – celoročná pobytová služba.

V Domove Klások, P. Jantauscha 1136/9,

- zariadenie pre seniorov, kapacita 10 miest – celoročná pobytová služba.

1. Zariadenie pre seniorov (§35 zákona o sociálnych službách)

V zariadení pre seniorov sa poskytuje sociálna služba

- a) Fyzickej osobe, ktorá dovŕšila dôchodkový vek a je odkázaná na pomoc inej fyzickej osoby a jej stupeň odkázanosti je najmenej IV podľa prílohy č. 3, alebo
- b) Fyzickej osobe, ktorá dovŕšila dôchodkový vek a poskytovanie sociálnej služby v tomto zariadení potrebuje z iných vážnych dôvodov.

V zariadení pre seniorov sa

- a) poskytuje
 1. pomoc pri odkázanosti na pomoc inej fyzickej osoby,
 2. sociálne poradenstvo
 3. sociálna rehabilitácia
 4. ubytovanie
 5. stravovanie
 6. upratovanie, pranie, žehlenie a údržba bielizne a šatstva
 7. osobné vybavenie
- b) utvárajú podmienky na úschovu cenných vecí
- c) zabezpečuje záujmová činnosť
- d) zabezpečuje ošetrovateľská starostlivosť.

2. Domov sociálnych služieb (§38 zákona o sociálnych službách)

V domove sociálnych služieb sa poskytuje sociálna služba fyzickej osobe do dovŕšenia dôchodkového veku, ak je táto fyzická osoba

- a) odkázaná na pomoc inej fyzickej osoby a jej stupeň odkázanosti je najmenej V. podľa prílohy č. 3. zákona o sociálnych službách, alebo
- b) nevidiaca alebo prakticky nevidiaca a jej stupeň odkázanosti je najmenej III podľa prílohy č. 3. zákona o sociálnych službách.

V domove sociálnych služieb sa poskytuje:

1. pomoc pri odkázanosti na pomoc inej fyzickej osoby
2. sociálne poradenstvo
3. sociálna rehabilitácia
4. ubytovanie
5. stravovanie
6. upratovanie, pranie, žehlenie a údržba bielizne a šatstva,

7. osobné vybavenie.

V domove sociálnych služieb sa zabezpečuje

- pracovná terapia
- záujmová činnosť
- ošetrovateľská starostlivosť

a utvárajú podmienky na úschovu cenných vecí.

3. Jedáleň - poskytovanie sociálnej služby v jedálni (§58 zákona o sociálnych službách)

Občanom mesta Vrbové sme vydávali obedy nielen v pracovný týždeň, ale aj počas sobôt, nedeľ a sviatkov.

2.) Orgány Domova Klas n.o. Vrbové

Orgánmi neziskovej organizácie Domova Klas n.o. poskytujúcej všeobecne prospešné služby v zmysle štatútu sú:

A) Správna rada

B) Riaditeľ

C) Dozorná rada

Správna rada a Dozorná rada Domova Klas, n.o. pracovala v roku 2017 v tomto zložení.

Správna rada Domova Klas, n.o.

Dott. Mgr. Ema Maggiová – predsedkyňa

František Tahotný M.B.A.

Ing. Anton Košťál

JUDr. Štefan Kubík

Mária Madžová

Dozorná rada Domova Klas, n.o.

Ing. Renáta Taranová – predsedkyňa

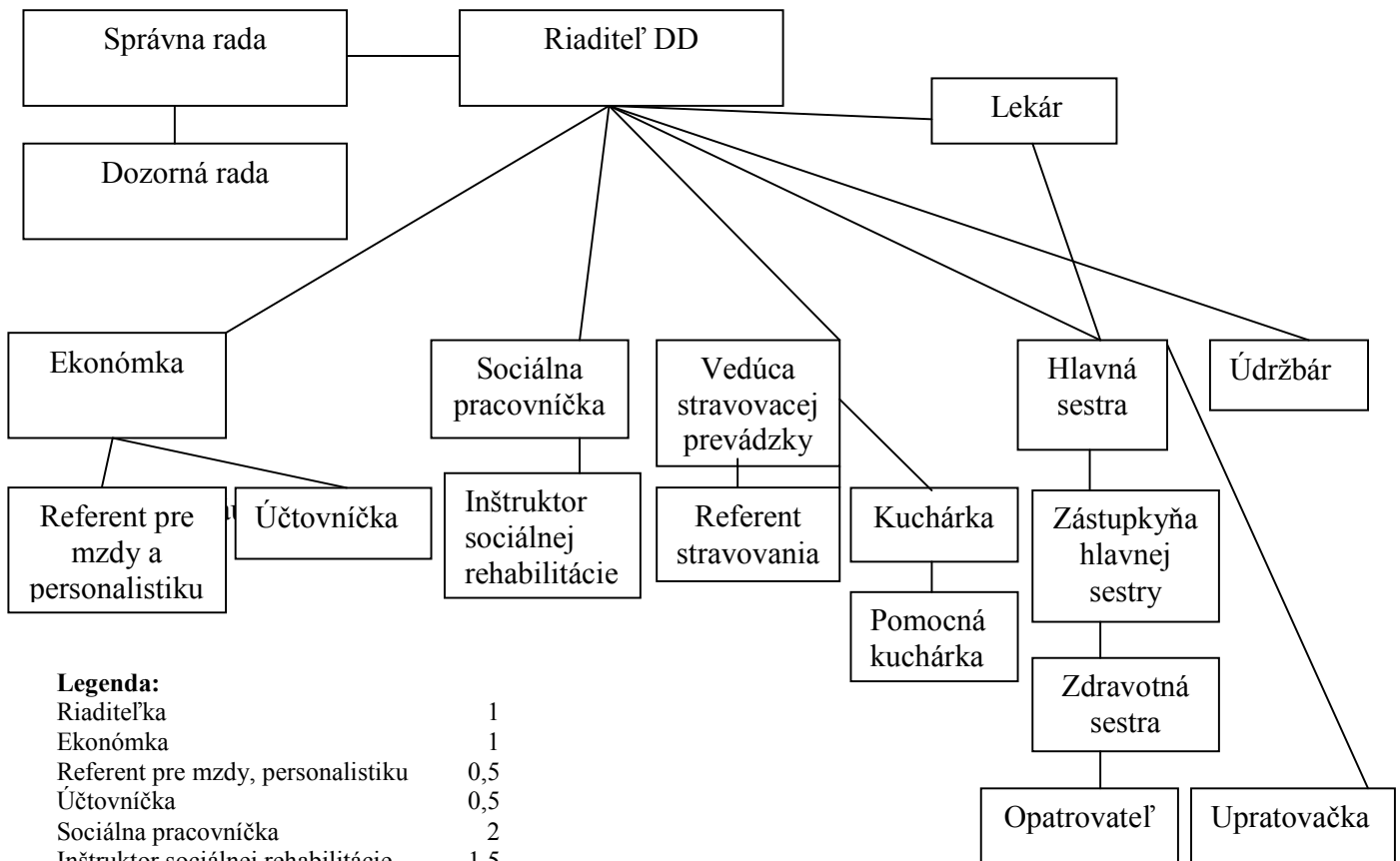
Mgr. Helena Urbanová

Terézia Barošová

Aktuálna riaditeľka:

Mgr. Eva Juhásová

3.) Organizačná štruktúra Domova Klas n.o. Vrbové



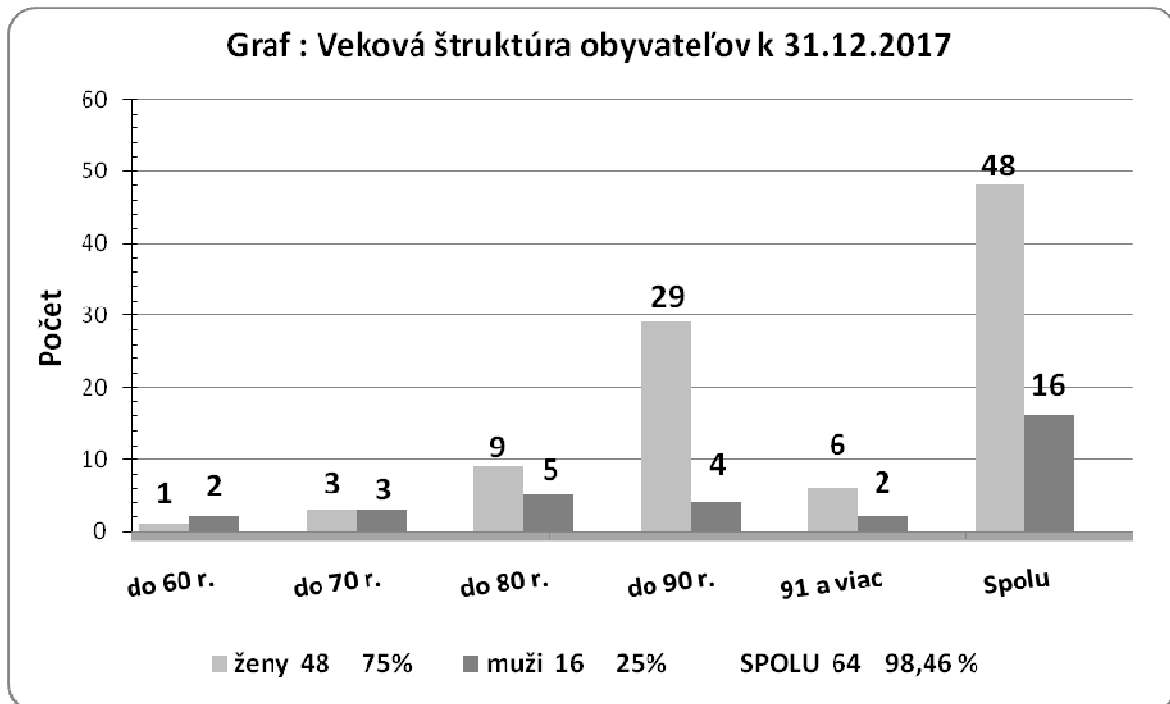
Legenda:

Riaditeľka	1
Ekonomka	1
Referent pre mzdy, personalistiku	0,5
Účtovníčka	0,5
Sociálna pracovníčka	2
Inštruktor sociálnej rehabilitácie	1,5
Upratovačka, práčka	3,3
Vedúca stravovacej prevádzky	1
Referent stravovania	0,5
Kuchárka	2
Pomocná kuchárka	3
Lekár	0,3
Hlavná sestra	1
Zástupkyňa hlavnej sestry	1
Zdravotná sestra	6
Opatrovateľ	14
Údržbár	0,6
Spolu:	39,2

Uznesením Správnej rady 05/06/2017 zo dňa 5.6.2017 bola schválená zmena Organizačnej štruktúry a Organizačný poriadok s platnosťou od tohto dátumu, následne uznesením č. 07/09/2017 zo dňa 12.9.2017 bola ešte upravená organizačná štruktúra s platnosťou od 12.9.2017.

4.) Informácia o stave a pohybe obyvateľov Domova Klas n. o za rok 2017

Domov Klas n. o. poskytol od zahájenia svojej prevádzky sociálne služby celkovo 419 klientom formou dlhodobého a krátkodobého pobytu.



Graf hodnotí vekovú štruktúru obyvateľov v našom zariadení.

K 31.12.2017 sme evidovali 64 obyvateľov, čo predstavovalo 98,46 % - nú obsadenosť kapacity nášho zariadenia, z toho 16 mužov (25 %) a 48 žien (75 %).

Najnižší počet obyvateľov, ktorým sme poskytovali sociálne služby bol vo vekovej kategórii do **60 r.** (1 žena a 2 muži), do **70 r.** boli 6 klienti (3 ženy a 3 muži), do **80 r.** 14 klientov (9 žien a 5 mužov), najvyšší počet obyvateľov bolo vo vekovej kategórii do **90 r.** 33 klientov (29 žien a 4 muži) a vo vekovej kategórii **91 r. a viac** bolo 8 klientov (6 žien a 2 muži).

Priemerný vek našich obyvateľov k 31.12.2017 je **81,4 rokov**. Z celkového počtu našich obyvateľov je vo veku **nad 80 rokov až 41 klientov**, čo predstavuje 64,06 %, z čoho vyplýva, že prevažná väčšina našich klientov je vo vysokom veku a sú odkázaní na pomoc druhej osoby pri prevažnej väčšine sebaobslužných úkonov, pri väčšine úkonov starostlivosti o svoju domácnosť, ako aj pri základných sociálnych aktivitách.

Najstarším obyvateľom je p. Ján Borovský z Vrbového, ktorý dňa 22.10.2017 oslávil **98 rokov** a najmladšou obyvateľkou je p. Edita Hadárová z Vrbového, ktorá dňa 22.8.2017 oslávila **57 rokov**.

Tabuľka: Rekapitulácia pohybu obyvateľov v ZpS a DSS k 31.12.2017

Pohyb obyvateľov	ŽENY	MUŽI	SPOLU
Stav obyvateľov k 31.12.2016	48	16	64
Novoprijatí v roku 2017	13	5	18
Odišli do domáceho prostredia	1	-	1
Odišli do iného zariad. soc. služieb /ZSS/	1	1	2
Zomreli	11	4	15
Stav obyvateľov k 31.12.2017	48	16	64
Počet všetkých obyv. počas r. 2017	61	21	82

Z tabuľky možno vidieť, že k **31.12.2016** sme celkovo evidovali 64 klientov (48 žien a 16 mužov). Počas roku 2017 bolo prijatých 18 nových obyvateľov -13 žien a 5 mužov.

Do domáceho prostredia odišla 1 klientka, do iného ZSS odišli 2 klienti – 1 žena a 1 muž. Celkovo v roku 2017 zomrelo 15 obyvateľov (11 žien a 4 muži).

K **31.12.2017** sme evidovali celkovo 64 klientov, z toho a 48 žien a 16 mužov.

V priebehu hodnotiaceho obdobia sme poskytli sociálne služby v zariadení pre seniorov a v domove sociálnych služieb formou krátkodobého a dlhodobého pobytu celkovo **82 klientom**.

Tabuľka : **Rekapitulácia stavu klientov k 31.12.2017**
v starostlivosti zariadenia pre seniorov (ZpS)

Pohyb obyvateľov	Krátkodobý pobyt		Dlhodobý pobyt		SPOLU
	ŽENY	MUŽI	ŽENY	MUŽI	
Stav obyv. k 31.12.2016	-	-	40	10	50
Novoprijatí v r. 2017	2	2	11	2	17
Odišli do domác. prostredia	-	-	1	-	1
Odišli do iného ZSS	-	1	1	-	2
Zomreli	1	-	8	3	12
Stav obyv. k 31.12.2017	1	1	41	9	52
Počas r. 2017 – počet všetkých obyvateľov v ZpS	2	2	51	12	67

K **31.12.2016** sme evidovali na dlhodobom pobyte v ZpS 50 klientov, z toho 40 žien a 10 mužov. Na krátkodobom pobyte sme k 31.12.2016 nemali v stave žiadneho klienta.

V priebehu roka 2017 sme na krátkodobý pobyt prijali 4 klientov (2 ženy a 2 mužov), z ktorých 1 žena počas krátkodobého pobytu zomrela a 1 muž bol priradený do iného zariadenia sociálnych služieb. Na dlhodobý pobyt sme prijali 13 nových klientov (11 žien a 2 mužov). Celkovo bolo v roku 2017 novoprijatých **17 klientov**. Do domáceho prostredia odišla 1 žena a do iného zariadenia sociálnych služieb odišli 2 klienti (1 žena a 1 muž). V priebehu hodnotiaceho obdobia zomrelo 12 klientov (dlhodobý aj krátkodobý pobyt).

K **31.12.2017** sme evidovali klientov v ZpS na dlhodobom pobyte v počte 50, z toho 41 žien a 9 mužov, na krátkodobom pobyte 2 klientov (1 ženu a 1 muža).

Celkom k **31.12.2017** sme teda mali v stave 52 klientov v zariadení pre seniorov (42 žien a 10 mužov).

V priebehu hodnotiaceho obdobia sme v zariadení pre seniorov poskytovali sociálne služby celkovo 67 klientom, ktorí sú na základe rozhodnutia príslušnej obce alebo mesta odkázaní na poskytovanie sociálnej služby v zariadení pre seniorov zo stupňom odkázanosti najmenej IV. podľa zákon č. 488/2008 Z.z. o sociálnych službách v znení neskorších predpisov.

**Tabuľka: Rekapitulácia stavu klientov k 31.12.2017
v starostlivosti domova sociálnych služieb (DSS)**

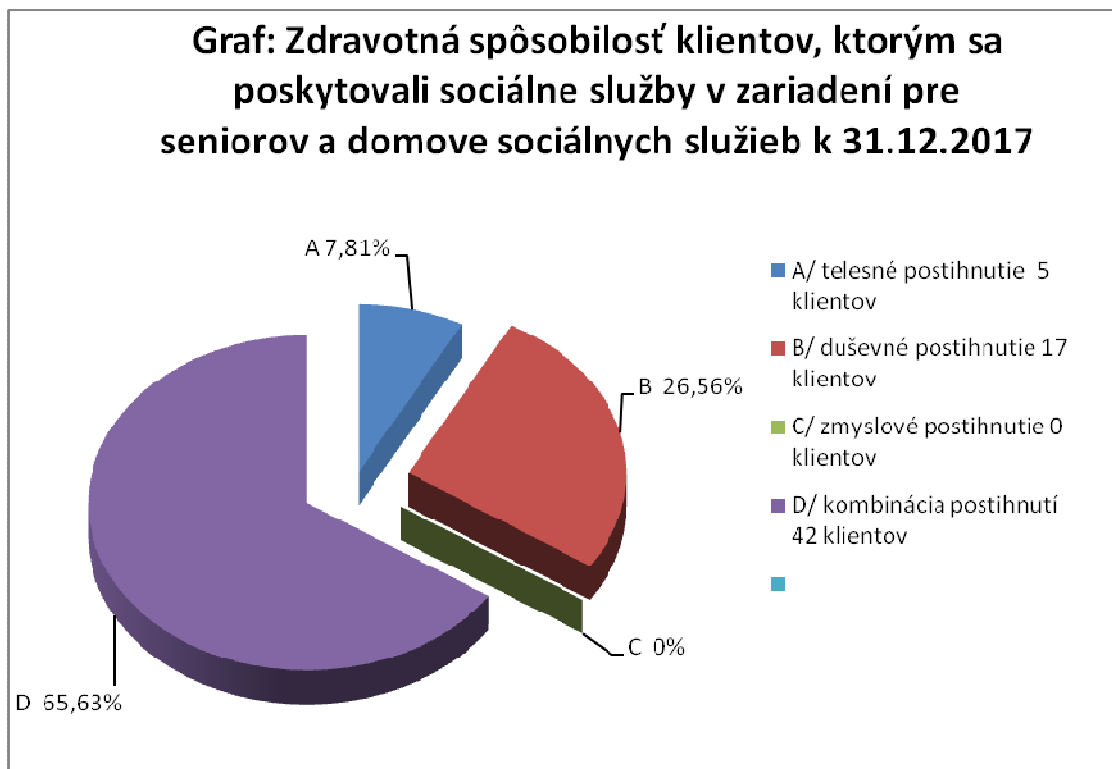
Pohyb obyvateľov	Krátkodobý pobyt		Dlhodobý pobyt		SPOLU
	ŽENY	MUŽI	ŽENY	MUŽI	
Stav obyv. k 31.12.2016	-	-	8	6	14
Novoprijatí v r. 2017	-	-	-	1	1
Odišli do domác. prostredia	-	-	-	-	0
Odišli do iného ZSS	-	-	-	-	-
Zomreli	-	-	2	1	3
Stav obyv. k 31.12.2017	-	-	6	6	12
Počas r. 2017 – počet všetkých obyvateľov v DSS	-	-	8	7	15

K **31.12.2016** sme evidovali na dlhodobom pobyte v DSS 14 klientov (8 žien a 6 mužov). Na krátkodobom pobyte nebol evidovaný žiadny klient.

V priebehu roka 2016 bol na dlhodobý pobyt v DSS prijatý 1 klient (1 muž).. V priebehu hodnotiaceho obdobia v DSS zomreli 3 klienti (2 ženy a 1 muž).

K 31.12.2017 sme celkovo evidovali v DSS na dlhodobom pobyte 12 klientov, z toho 6 žien a 6 mužov.

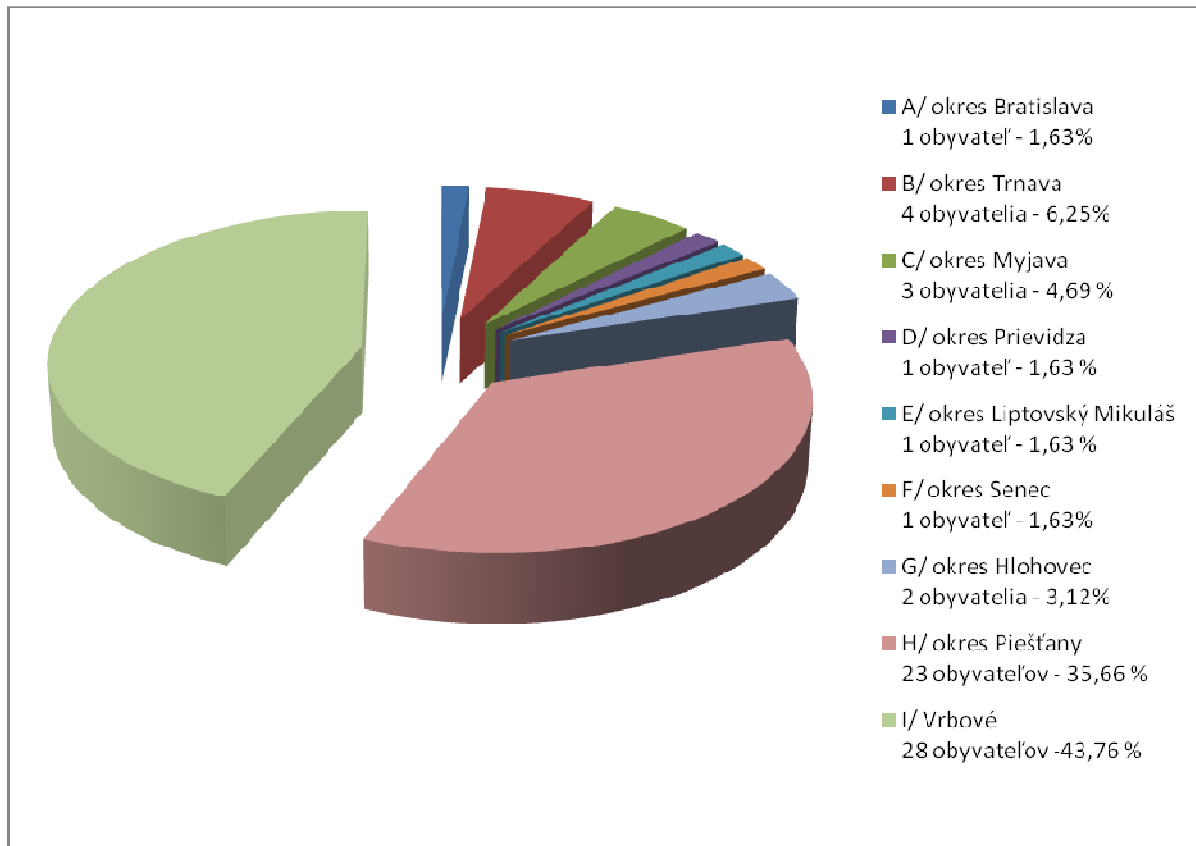
V priebehu hodnotiaceho obdobia sme v DSS poskytli sociálne služby formou dlhodobého pobytu 15 klientom (8 ženám a 7 mužom), ktorí sú na základe rozhodnutia príslušného samosprávneho kraja odkázaní na poskytovanie sociálnej služby v domove sociálnych služieb podľa zákona č. 488/2008 Z.z. o sociálnych službách v znení neskorších predpisov.



Graf nám ukazuje jednotlivé zdravotné postihnutia klientov zariadenia pre seniorov a domova sociálnych služieb odkázaných na poskytovanie starostlivosti v našom zariadení.

K 31.12.2017 bolo v našom zariadení 64 klientov (v ZpS 52 klientov a v DSS 12 klientov). Najväčšie percento týchto klientov tvoria klienti, ktorí majú kombináciu telesných, duševných alebo zmyslových postihnutí, čo predstavuje až 65,63%, čiže 42 obyvateľov. Nemalú skupinu tvoria klienti, ktorí trpia duševným ochorením - 17 obyvateľov, čo predstavuje 26,56%. Telesné postihnutie je u 5 klientov, čo je 7,81% a iba samostatné zmyslové postihnutie nemá žiadne z našich klientov.

Graf: Prehľad obyvateľov podľa trvalého bydliska v zariadení pre seniorov a domove sociálnych služieb k 31.12.2017



Z grafu vyplýva, že najpočetnejšou skupinou sú obyvatelia s trvalým pobytom v meste Vrbové – až 43,76 % (28 klientov) , ďalej nasleduje okres Piešťany – až 35,66 % klientov, ktorí pochádzajú z mesta Piešťany a okolitých obcí (Prašník, Chtelnica, Dubovany, Krakovany, Trebatice, Borovce, Drahovce, Sokolovce, Malé Orvište, Veľké Orvište,).

Za ním nasleduje okres Myjava, ku ktorému sa hlási 4,69 % klientov (3 obyvatelia), obyvatelia okresu Trnava tvoria 6,25% (4 obyvatelia)

Najnižšie percentá tvoria obyvatelia z okresu Hlohovec (3,12 % - 2 klienti) a okresu Bratislava, Senec, Prievidza a Liptovský Mikuláš (1,63 %).

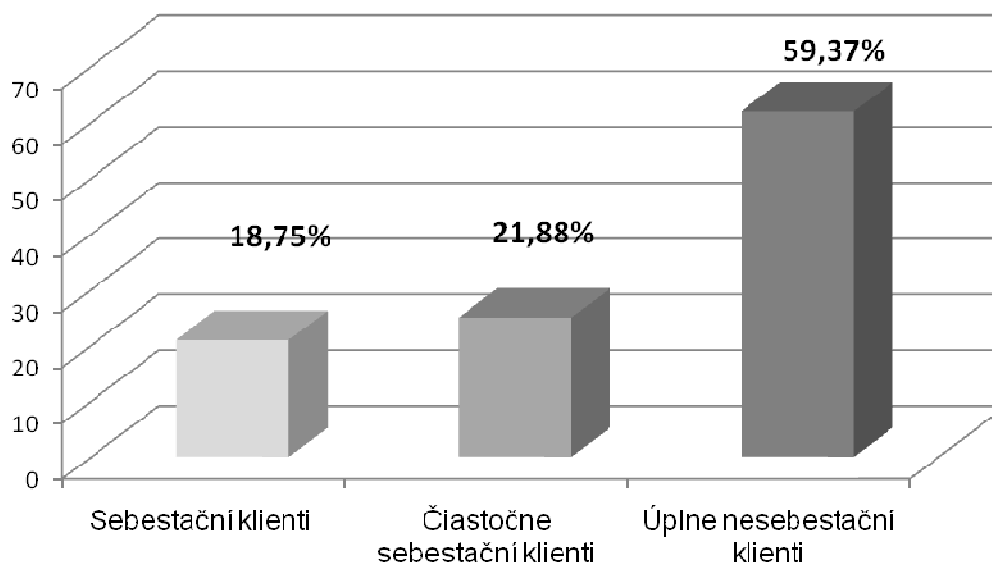
5.) Sociálna služba v zariadení poskytovaná klientom prostredníctvom vykonávania ošetrovateľskej starostlivosti

Opatrovateľská a ošetrovateľská starostlivosť je v našom zariadení zabezpečovaná personálom, ktorí má na vykonávanie týchto činností odbornú kvalifikáciu. Zamestnanci úseku opatrovateľskej starostlivosti zabezpečujú poskytovanie základnej starostlivosti v súvislosti s biologickými potrebami prijímateľov sociálnej služby a vykonávajú práce pri vytváraní, prehľbovaní a upevňovaní hygienických a spoločenských návykov.

Opatrovateľské výkony pri poskytovaní soc. služby klientom:

- ranná a večerná toaleta (hygienická očista tela, výmena inkontinenčných pomôcok)
- celkový kúpeľ,
- kŕmenie klientov,
- sprievod na odborné vyšetrenia.

Graf : Odkázanosť klientov na pomoc personálu k 31.12.2017



Z grafu Odkázanosť klientov na pomoc personálu môžeme vidieť, do akej miery sú klienti v zariadení pre seniorov a v domove sociálnych služieb odkázaní na pomoc inej fyzickej osoby, čiže personálu. Až 59,37%, čo predstavuje **38 klientov**, sú **úplne nesebestační klienti**, čo znamená, že sú odkázaní na pomoc personálu vo všetkých sebaobslužných úkonoch a základných sociálnych aktivitách. Čiastočne sebestační klienti – 21,88% , čo predstavuje 14 obyvateľov sú odkázaní na potrebnú pomoc zo strany personálu v konkrétnych sebaobslužných úkonoch. Sebestační klienti predstavujú iba 18,75% - 12 klientov, ktorí potrebujú pomoc personálu iba vo forme dohľadu a podpory v úkonoch sebaobsluhy.

Zdravotné sestry poskytujú ošetrovateľskú starostlivosť v spolupráci s praktickým lekárom pre dospelých a ostatnými odbornými lekármi, ktorí poskytujú odbornú zdravotnú starostlivosť.

V rámci dispenzárnej starostlivosti naše zariadenie spolupracuje s:

- neurológom,

- psychiatrom,
- internistom,
- kardiológom,
- nefrológom,
- diabetológom,
- endokrinológom,
- oftalmológom,
- pneumológom.

Ďalšia odborná starostlivosť je využívaná podľa potreby a to najmä:

- chirurgická,
- ortopedická,
- geriatrická,
- urologická,
- gynekologická,
- stomatologická,
- dermatologická.

Cieľom opatrovateľskej a ošetrovateľskej starostlivosti je poskytovať pomoc pri odkázanosti fyzickej osoby na inú fyzickú osobu podľa prílohy č. 3 zákona 448/2008 Z. z. o sociálnych službách. Ďalej zaznamenávať výkony ošetrovateľskej starostlivosti vykonávanej formou ošetrovateľského procesu, udržiavať sebestačnosť prijímateľov soc. služby, vykonávať preventívne opatrenia na zamedzenie komplikácii z imobility, polohovať klientov, sledovať vitálne funkcie, telesnú teplotu, tlak krvi a pulz, dych, prostredníctvom pozorovacích a meracích techník. Sledovať somatický a psychický stav prijímateľov soc. služby, vykonávať zdravotné výkony z katalógu zdravotných výkonov podľa vyhlášky MZ SR. A to nasledovne:

- podávanie liekov per os – ústami, na kožu, sliznice, dýchacie cesty,
- aplikácia injekcií – pod kožu, do svalu a do žily,
- ober biologického materiálu na bakteriologické, serologické, mykologické, virologické, parazitologické vyšetrenie,
- podávanie stravy podľa jednotného diétného systému,
- ošetrovanie septických a aseptických rán,
- ošetrovateľská starostlivosť o klienta s inkontinenciou moču a stolice,
- ošetrovateľská starostlivosť o klienta s diabetickou nohou, bercovým vredom,
- ošetrovateľská starostlivosť o klienta po chemoterapii,
- ošetrovateľská starostlivosť o klienta s chronickým duševným ochorením,
- ošetrovateľská starostlivosť o klienta so stómiou,
- ošetrovateľská starostlivosť o klienta s PEG sondou,
- ošetrovateľská starostlivosť o klienta s fistulou,
- edukácia klientov s chronickým ochorením (diabetes melitus, obštrukčné ochorenie pľúc a klienti v dializačnom programe),
- predlekárska prvá pomoc – kardio-pulmonálna resuscitácia.

Pri vykonávaní opatrovateľskej a ošetrovateľskej starostlivosti uplatňujeme individuálny prístup v súlade s najnovšími zásadami a odbornými poznatkami. Snažíme sa podporovať sebestačnosť prijímateľov soc. služby alebo jej obnovenie, aktívne komunikovať s klientmi, spolupracovať s rodinnými príslušníkmi.

6.) Sociálna služba v zariadení poskytovaná klientom prostredníctvom sociálnej rehabilitácie

Sociálna rehabilitácia je súbor rôznorodých činností potrebných pre nácvik zručností, nevyhnutných pre bežné fungovanie človeka so zdravotným postihnutím. V rámci sociálnej služby je sociálna rehabilitácia v našom zariadení poskytovaná multidisciplinárnym tímom (zdravotné sestry, opatrovatelia, sociálny pracovník, inštruktorky sociálnej rehabilitácie), ktorí majú na vykonávanie týchto činností odbornú kvalifikáciu.

Cieľom sociálnej rehabilitácie je poskytovať pomoc pri odkázanosti fyzickej osoby na inú fyzickú osobu zameranú najmä na podporu samostatnosti, nezávislosti, sebestačnosti fyzickej osoby rozvojom a nácvikom zručností alebo aktivizovaním schopností a posilňovaním návykov pri sebaobslužbe, pri úkonoch starostlivosti o domácnosť a pri základných sociálnych aktivitách s maximálnym využitím prirodzených zdrojov v rodine a komunite.

Počas hodnotiaceho obdobia sme poskytovali našim klientom sociálnu rehabilitáciu prostredníctvom najmä nasledovných metód sociálnej rehabilitácie:

1. v oblasti vnímania:

- ❖ stimulácia zraku, sluchu, hmatu (grafické cvičenia, skladanie slov z písmen, písanie, počúvanie hudby, spievanie piesní, stimulácia a poznávanie predmetov prostredníctvom hmatu);
- ❖ využívaním prvkov arteterapie (kreslenie, maľovanie, modelovanie), muzikoterapie (práca s hudobnými nástrojmi), ergoterapie (práca s prírodným materiálom, strihanie materiálov – papier, látka);

2. v oblasti orientácie a mobility:

- ❖ nácvik priestorovej orientácie a mobility v interiéri zariadenia, exteriéri (s palicou, barlou, G-aparátom, vozíkom);
- ❖ orientácia v blízkom okolí, samostatný pohyb a návrat do svojho domu;
- ❖ nácvik orientácie vlastnou osobou (pomoc pri poznávaní blízkych osôb – prezeraním fotografií s pomenovaním členov rodiny, rodinných albumov);
- ❖ nácvik orientácie časom (podpora orientácie v čase – orientačná tabuľa, kalendár);
- ❖ nácvik práce s kompenzačnými pomôckami (korzet, načúvací aparát, okuliare);

3. v oblasti kognitívnej (poznávacej):

- ❖ nácvik manipulácie s peniazmi;
- ❖ individuálne a skupinové cvičenia zamerané na tréning pamäti (pracovné listy, slovné hry, matematické hry, lúštenie krížoviek, hlavolamov, skladanie puzzlí, spoločenské hry, práca s textom – biblioterapia, reminiscenčná /spomienková/ terapia – reminiscenčné karty, terapeutické bábiky);

4. v oblasti spoločenskej (sociálnej):

- ❖ účasť na kultúrnych, spoločenských akciách a duchovných stretnutiach v zariadení i mimo neho;
- ❖ podpora v čítaní dennej tlače, sledovaní televízie, počúvaní rádia, premietanie filmov;

- ❖ nácvik rozhovoru a komunikačných zručností, podpora pri udržiavaní kontaktu medzi klientmi zariadenia, spoločné posedenie pri káve;

5. v oblasti zručností pre každodenný život:

- ❖ nácvik sebaobslužných činností (stravovanie, osobná hygiena, obliekanie, vyzliekanie...);
- ❖ nácvik a udržiavanie hygienických návykov;
- ❖ nácvik prác v domácnosti (nakupovanie, varenie kávy, čaju, umytie osobného riadu; bežné upratovanie izby – skrine, nočného stolíka, úprava lôžka);
- ❖ sadenie kvetov a starostlivosť o ne;

6. v oblasti fyzického vývinu:

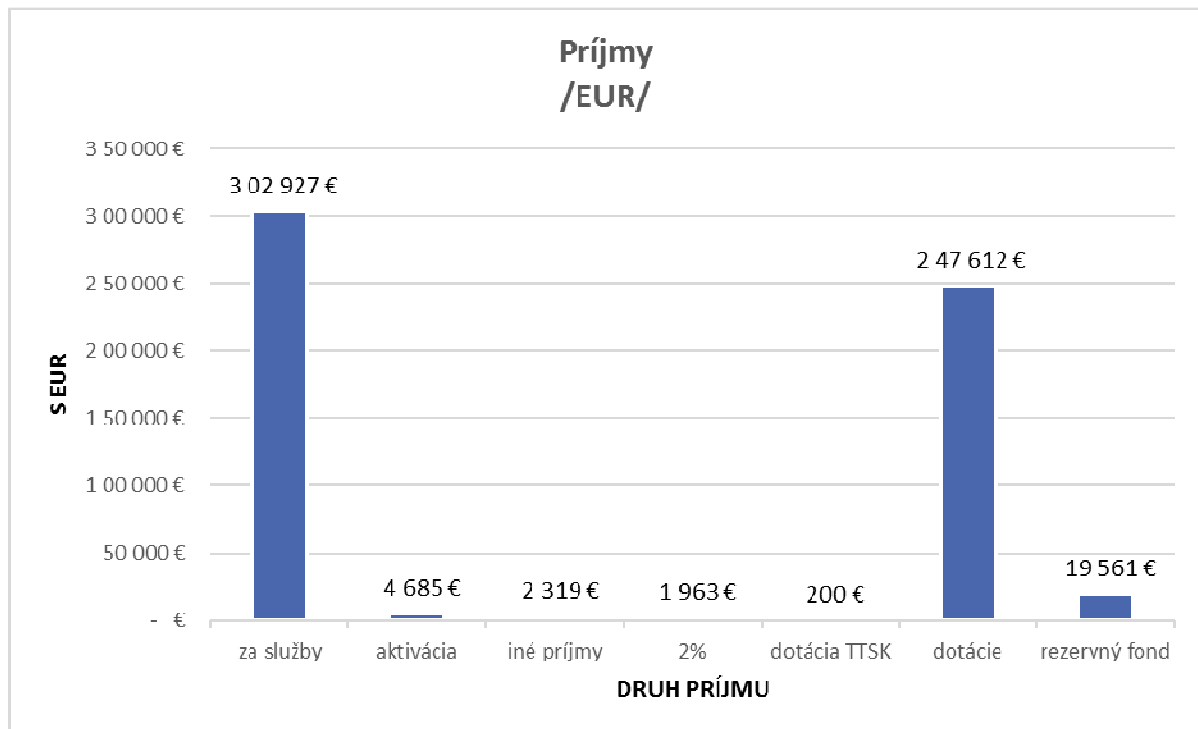
- ❖ jednoduché pohybové a dychové cvičenia – ježko, mriežkové lopty, gymnastické gumené lopty, balón, over ball;
- ❖ vychádzky, pobyt vonku;
- ❖ nácvik chôdze s použitím kompenzačnej pomôcky.

Pri poskytovaní sociálnej služby v našom zariadení vychádzame z individuálnych potrieb, schopností a cieľov našich klientov, vedíme písomné individuálne záznamy o priebehu poskytovania sociálnej služby. I v priebehu hodnotiaceho obdobia sme sa snažili našim klientom poskytovať podporu pri získavaní čo najvyššej miery sebestačnosti a integrácie do spoločnosti, ako aj predchádzať zhoršovaniu ich zdravotnému stavu.

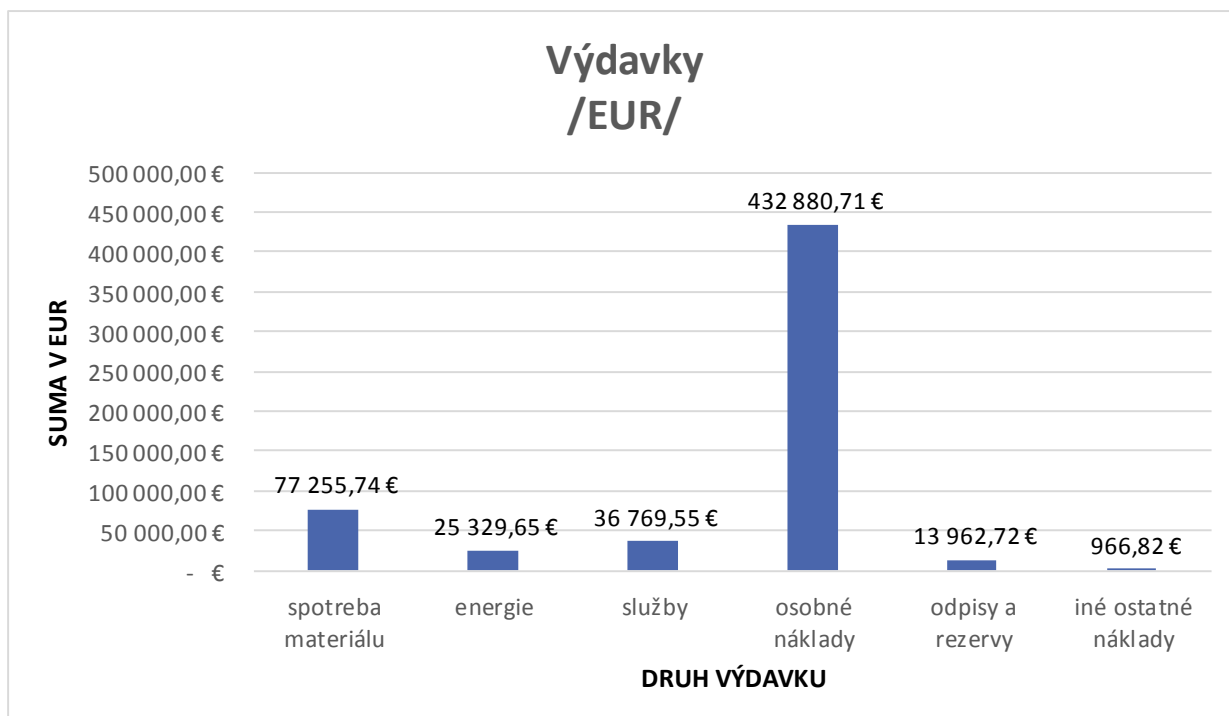
Súčasťou komplexnej starostlivosti sociálnej služby poskytovanej v našom zariadení je aj program sociálnej rehabilitácie, pri ktorej je veľmi dôležitá komunikácia a participácia klienta a jeho rodinných príslušníkov.

7.) Prehľad o peňažných príjmoch a výdavkoch za rok 2017

PRÍJMY	schválený rozpočet na rok 2017 EUR	skutočné plnenie a čerpanie k 31.12.2017 EUR	% plnenia rozpočtu k 31.1.2017 voči schválenému rozpočtu
tržby z predaja služieb /úhrady od klientov za sociálne služby, stravné zamestnanci/	290 000,00	302 927,24	104,46
aktivácia vnútroorganizačných služieb /55% stravné zamestnanci/	1 000,00	4 685,40	468,54
iné príjmy /stravné dôchodcovia mesta, dary,/	8 000,00	2 319,32	28,99
dotácia TTSK	0,00	200,00	0,00
príspevky z podielu zaplatenej dane 2%	3 000,00	1 962,52	65,42
finančný príspevok z MPSVaR SR	250 000,00	247 611,75 /251400,00– 3 788,25/	99,04
zúčtovanie kapitálových dotácií	0,00	7 894,66	0,00
rezervný fond	0,00	19 560,78	0,00
úroky	0,00	4,24	0,00
bežné príjmy spolu	552 000,0	587 165,91	106,37



VÝDAVKY	schválený rozpočet na rok 2017 EUR	skutočné plnenie a čerpanie k 31.12.2017 EUR	% čerpania rozpočtu k 31.1.2017 voči schválenému rozpočtu
<i>Spotreba materiálu</i>	73 000,00	77 255,74	105,83
<i>Priamy materiál:</i>	<i>69 000,00</i>	<i>69 695,08</i>	<i>101,01</i>
: potraviny	65 000,00	59 296,36	91,23
: čistiace, pracie a hygienické potreby	3 000,00	7 980,45	266,02
: zdravotnícky materiál	1 000,00	2 418,27	241,83
<i>Režijný materiál:</i>	<i>4 000,00</i>	<i>7 560,66</i>	<i>189,02</i>
: kancelárske potreby	500,00	831,15	166,23
: pracovná obuv, odevy	1 000,00	1 375,20	137,52
: kvety	300,00	380,94	126,98
: vybavenie miestností	300,00	561,49	187,16
: materiál na údržbu	500,00	564,41	112,88
: PHM, údržba vozidiel	500,00	464,89	92,98
: náhradné diely, materiál, náradie	100,00	125,43	125,43
: ostatný režijný materiál	800,00	3 257,15	407,14
<i>Energie</i>	28 000,00	25 329,65	90,46
<i>Služby</i>	10 000,00	36 769,55	367,70
<i>Opravy a udržiavanie</i>	<i>4 000,00</i>	<i>3 686,44</i>	<i>92,16</i>
<i>Cestovné</i>	<i>2 000,00</i>	<i>506,19</i>	<i>25,31</i>
<i>Ostatné služby/poštovné, telefóny, revízie, lekár.../</i>	<i>4 000,00</i>	<i>32 576,92</i>	<i>814,42</i>
<i>Osobné náklady</i>	422 000,00	432 880,71	102,58
<i>Mzdové náklady</i>	<i>312 000,00</i>	<i>314 199,53</i>	<i>100,70</i>
<i>Zákonné odvody</i>	<i>105 000,00</i>	<i>106 135,60</i>	<i>101,08</i>
<i>Sociálne náklady</i>	<i>5 000,00</i>	<i>12 545,58</i>	<i>250,91</i>
<i>Odpisy a rezervy</i>	18 000,00	13 962,72	77,57
<i>Iné ostatné náklady</i>	1 000,00	966,82	96,68
<i>Daň z príjmov</i>	0,00	0,72	0,00
bežné výdavky spolu	552 000,00	587 165,91	106,37



Príjmy rozpočtu Domova Klas, n. o. v r. 2017 dosiahli výšku 587 165,19 EUR, **výdavky** boli vo výške 587 165,19 EUR. **Rozdiel medzi príjmami a výdavkami je 0,00 EUR.** Výsledok hospodárenia po zdanení za rok 2017 je 0,00 EUR. Výsledok hospodárenia po zdanení za rok 2016 bol +7 937,91 EUR.

Na základe zmluvy č. 5257/2017-M_ORF bol Domovu Klas, n. o. v roku 2017 poskytnutý **finančný príspevok z Ministerstva práce, sociálnych vecí a rodiny Slovenskej republiky** vo výške 251 400,00 EUR, z toho sme k 31.03.2017 vrátili sumu 3 778,25 EUR z dôvodu neobsadeného počtu miest za rok 2017 podľa § 71 ods. 6 zákona č. 448/2008 Z. z. o sociálnych službách.

V roku 2017 sme dostali **príspevky zaplatenej dane 2% dane z príjmu** vo výške **1 962,52 EUR**. Tieto finančné prostriedky boli použité na obstaranie nepremokavých posteľných plachiet vo výške 913,99 EUR a na čiastočnú úhradu dodávateľskej faktúry za užívanie softwaru pre sociálne služby na rok 2017 IRESOFT vo výške 1 048,53 EUR.

Všetkým fyzickým i právnickým osobám, ktoré venovali Domovu Klas, n. o. finančné prostriedky, veľmi pekne ďakujeme, prispeli tým k zvýšeniu komfortu a tým i spokojnosti našich klientov.

8.) Stav a pohyb dlhodobého majetku a záväzkov

majetok	stav na začiatku bežného účtovného obdobia EUR	prírastky EUR	úbytky EUR	stav k 31.12.2017 EUR
<i>dlhodobý nehmotný majetok</i>	<i>12 844,88</i>	<i>0,00</i>	<i>1 540,85</i>	<i>11 304,03</i>
softvér	2 535,45	0,00	0,00	2 535,45
ostatný dlhodobý nehmotný majetok	10 309,43	0,00	1 540,85	8 768,58
<i>dlhodobý hmotný majetok</i>	<i>467 081,76</i>	<i>761,29</i>	<i>17 865,71</i>	<i>449 977,34</i>
stavby	205 121,74	0,00	8 883,72	196 238,02
samostatné hnutelné veci a súbory hnutelných vecí	74 934,00	0,00	3 268,40	71 665,60
dopravné prostriedky	35 037,00	0,00	0,00	35 037,00
drobný dlhodobý hmotný majetok	151 989,02	344,48	5 713,59	146 619,91
ostatný dlhodobý hmotný majetok	0,00	416,81	0,00	416,81

oprávky	stav na začiatku bežného účtovného obdobia EUR	prírastky EUR	úbytky EUR	stav k 31.12.2017 EUR
<i>oprávky dlhodobý NM</i>	<i>12 844,88</i>	<i>0,00</i>	<i>1 540,85</i>	<i>11 304,03</i>
oprávky softvér	2 535,45	0,00	0,00	2 535,45
oprávky ostatný dlhodobý NM	10 309,43	0,00	1 540,85	8 768,58
<i>oprávky dlhodobý HM</i>	<i>363 872,58</i>	<i>18 812,89</i>	<i>17 865,71</i>	<i>364 819,76</i>
oprávky stavby	115 150,38	14 402,14	8 883,72	120 668,80
oprávky samostatné hnutelné veci a súbory hnutelných vecí	61 696,18	3 649,46	3 268,40	62 077,24
oprávky dopravné prostriedky	35 037,00	0,00	0,00	35 037,00
oprávky drobný dlhodobý HM	151 989,02	344,48	5 713,59	146 619,91
oprávky k ostatnému DHM	0,00	416,81	0,00	416,81

Krátkodobý finančný majetok

krátkodobý finančný majetok	stav k 31.12.2017 EUR	stav na konci bezprostredne predchádzajúceho obdobia EUR
pokladnica	1 471,44	1 733,69
bankové účty	27 421,25	28 419,93
spolu	28 892,69	30 153,62

Stav pohľadávok a záväzkov k 31.12.2017

pohľadávky	stav k 31.12.2017 EUR	stav na konci bezprostredne predchádzajúceho obdobia EUR
<i>dlhodobé pohľadávky</i>	<i>0,00</i>	<i>0,00</i>
<i>krátkodobé pohľadávky</i>	<i>899,34</i>	<i>1 212,67</i>
: z obchodného styku	899,34	1 131,07
: ostatné	0,00	81,60
: iné pohľadávky	0,00	0,00

vlastné zdroje a cudzie zdroje spolu	stav k 31.12.2017 EUR	stav na konci bezprostredne predchádzajúceho obdobia EUR
<i>Imanie a peňažné fondy</i>	<i>33,19</i>	<i>33,19</i>
: základné imanie	33,19	33,19
<i>Fondy tvorené zo zisku</i>	<i>6 136,82</i>	<i>0,00</i>
: rezervný fond	6 136,82	0,00
<i>Nevysporiadaný výsledok hospodárenia minulých rokov</i>	<i>0,00</i>	<i>18 427,74</i>
<i>Výsledok hospodárenia za účtovné obdobie</i>	<i>0,00</i>	<i>7 937,40</i>
<i>dlhodobé záväzky</i>	<i>35 964,55</i>	<i>39 558,81</i>
: záväzky zo sociálneho fondu	4 364,55	3 158,81
: ostatné záväzky	31 600,00	36 400,00
<i>krátkodobé záväzky</i>	<i>50 474,63</i>	<i>39 472,09</i>
: z obchodného styku	6 254,74	3 409,19
: voči zamestnancom	23 215,60	19 423,78
: voči poisťovniam /SP, ZP/	14 401,86	11 579,69
: daňové záväzky	2 814,18	1 980,93
: voči MPSVaR SR	3 788,25	3 078,50
<i>časové rozlíšenie</i>	<i>24 150,64</i>	<i>32 045,30</i>
: výnosy budúcich období	24 150,64	32 045,30
<i>rezervy</i>	<i>540,00</i>	<i>540,00</i>
: krátkodobé rezervy	540,00	540,00

Pohľadávky z obchodného styku tvoria pohľadávky voči klientom súčasným i zomrelým, ktorí čakajú na dedičské vyrovnanie alebo sa vymáhajú od rodinných príslušníkov, miest a obcí, kde mali zomrelí klienti trvalý pobyt.

Ostatné dlhodobé záväzky tvorí návratná finančná výpomoc na základe zmluvy s Mestom Vrbové uzatvorenej dňa 18.9.2015, ktorú splácame sumou 400 EUR mesačne.

Záväzky z obchodného styku tvoria záväzky voči dodávateľom tovarov a služieb so splatnosťou v januári v r. 2018, záväzky voči zomrelým klientom, záväzky voči DDP za zamestnancov a záväzky z exekúcií za zamestnancov.

Záväzky voči zamestnancom, sociálnej poisťovni, zdravotným poisťovniam, Daňovému úradu tvoria mzdy za december 2017.

Záväzky voči MPSVaR SR vo výške 3 788,25 EUR tvorí časť finančného príspevku, ktorý sme k 31.3.2018 vrátili z dôvodu neobsadeného počtu miest za rok 2017 podľa § 71 ods. 6 zákona č. 448/2008 Z. z. o sociálnych službách.

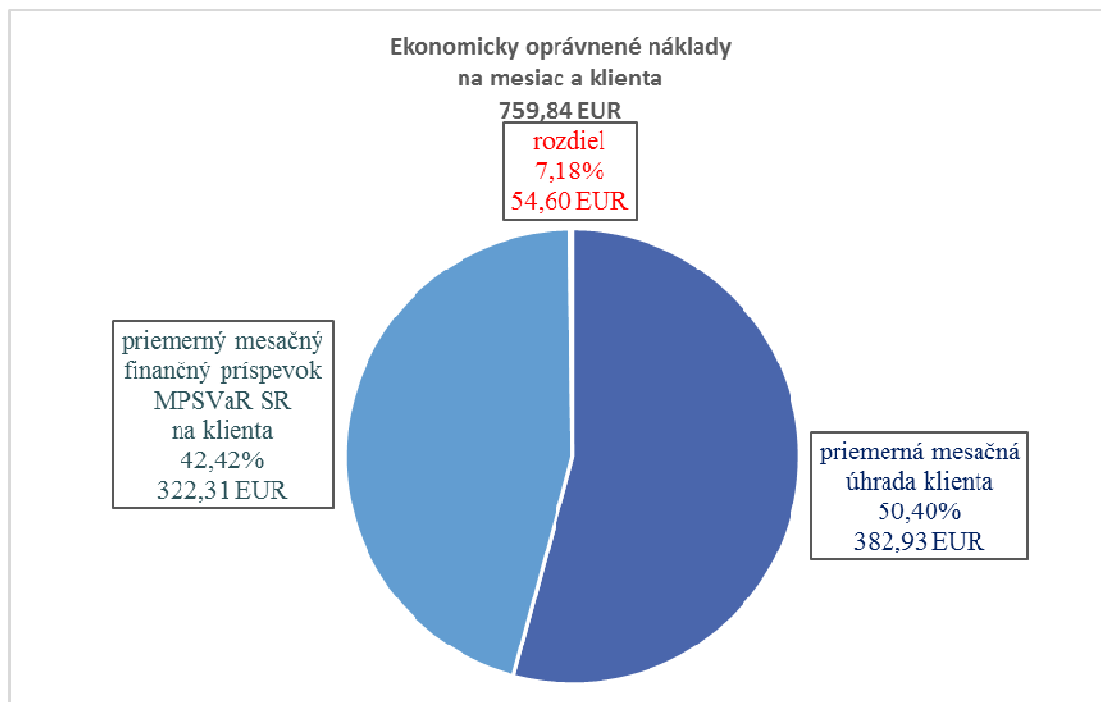
Ekonomicky oprávnené náklady

Kapacita zariadenia je 65 miest, priemerná obsadenosť zariadenia v roku 2017 bola 64 klientov.

Ekonomicky oprávnené náklady na jedného klienta na mesiac predstavujú sumu 748,15 EUR vzhľadom na kapacitu zariadenia a 759,84 EUR vzhľadom na obsadenosť zariadenia.

Priemerná mesačná úhrada od klienta je vo výške 377,04 EUR vzhľadom na kapacitu zariadenia a 382,93 EUR vzhľadom na obsadenosť zariadenia.

Priemerný mesačný finančný príspevok z MPSVaR SR na jedného klienta je vo výške 322,31 EUR.



Priemerná mesačná úhrada klienta a priemerný mesačný finančný príspevok MPSVaR SR na klienta bol vo výške 705,24 EUR, čo je o 54,60 EUR menej ako ekonomicky oprávnené náklady na mesiac a klienta, ktoré sú vo výške 759,84 EUR.

9.) Kultúrno-spoločenské aktivity v Domove Klas n.o. Vrbové

Vedenie Domova Klas n.o. pripravilo pre svojich obyvateľov a zamestnancov, ale tiež pre rodinných príslušníkov obyvateľov zariadenia v priebehu roka 2017 nasledujúce kultúrne, spoločenské a náboženské podujatia:

- 27. februára 2017: **FAŠIANGOVÁ POCHÔDZKA PO CENTRE VRBOVÉHO.** Mestský úrad vo Vrbovom pripravil v tento deň kultúrny program pod názvom „Už sa fašiang kráti...“. Fašiangový sprievod po centre Vrbové sa začal o 15.45 hodine pri mestskom úrade a už tradične sa pristavil aj v našom domove. Na začiatku chlapci šabl'ovníci zatancovali tradičný šabl'ový tanec. Folklórna skupina *Podhoranka* zabavila našich obyvateľov, vytancovala naše „gazdinky“ a tie ich potom za to odmenili voňavými a chutnými šiškami a pálenkou. Šabl'ovníkom na šable nastokli slaninku a klobásu. Fašiangový sprievod sa za spevu a v dobrej nálade pohol ďalej cez mesto Vrbové a presunul sa na nádvorie Beňovského kúrie, kde pochovali basu.
- 8. marca 2017: **MEDZINÁRODNÝ DEŇ ŽIEN.** Sviatok MDŽ nie je len sviatkom minulosti, ale aj sviatkom úcty k ženám. Pri tejto príležitosti sme pre všetkých obyvateľov pripravili malé posedenie spojené s premietaním pôvodnej rozprávky *Sol' nad zlato* z roku 1954. Všetky ženy boli obdarované kvietkami. Touto cestou sme sa poďakovali všetkým ženám - našim klientkam za ich lásku a možoňnaté dlane a zaželali sme im veľa zdravia a síl do ďalších rokov. Po obede si všetci naši obyvatelia pochutili na dobrom zákusku.
- 12. apríla 2017: **PLETENIE ŠIBÁKOV.** Upletenie šibáka vlastnými rukami v sebe nesie odkaz odovzdávania ľudových zručností z generácie na generáciu. Rovnako tak tomu bolo aj v našom domove, keď sme sa spoločne s našimi obyvateľmi pustili do tejto krásnej ľudovej tradície. Šibáky pletli muži, ale pomáhali aj naše babičky, ktoré ich potom ozdobili farebnými stužkami.
- 13. apríla 2017: **KRÍŽOVÁ CESTA S GORAZDÍKOM.** Na Zelený štvrtok sme do nášho zariadenia pozvali mladých zo spevokolu *Gorazdik z Vrbového*. Spoločne sme sa s nimi a našimi obyvateľmi v kaplnke domova pomodlili pobožnosť križovej cesty a rozjímali nad utrpením a umučením Ježiša Krista, a tak sa pripravili na blížiace sa veľkonočné sviatky.
- 28. apríla 2017: **PRÍPRAVA A STAVANIE MÁJA.** V tradícii stavania májov pokračujeme na nádvorí nášho domova každoročne. Samotnému postaveniu mája predchádzala aj dôsledná príprava. Pár dní vopred sa stretol spevokol domova Klas pod vedením p. *Vierky Sabovej* a nášho harmonikára p. *Miška Krihu*, aby sme si precvičili niekoľko rezkých piesní. Šikovné ruky našich babičiek pod vedením pracovnej terapeutky p. *Jarky Opatovskej* dopoludnia ozdobili máj pestrofarebnými stužkami. Máj nám chlapci postavili za spevu spevokolu Klas, ktorého členovia a členky sú klienti nášho domova. Napriek nepriaznivému počasiu sme mali všetci dobrú náladu a na stavenie mája sme sa tento rok pozerali zo spoločenskej miestnosti, počas ktorého sme si pochutnávali na výborných kysnutých koláčoch.

- **18. mája 2017: SPEVOKOL Z JEDNOTY DŔCHODCOV Z RAKOVÍC.** Do jedálne nášho domova zavítala kyticou piesní *spevácka skupina Rakovičanka z Rakovic*. Pod vedením p. *Emilie Zábrodskéj* a sprevádzania *harmonikára Vincka* vniesli so nášho domova dobrú náladu, ktorá nám zostala ešte dlho po ich vystúpení. Spoločne s nimi sme si zaspievali piesne o rodnom kraji, ale i piesne, ktoré má v repertoári náš spevokol Klas. Toto milé kultúrne podujatie sme pre našich klientov pripravili pri príležitosti Dňa matiek.
- **24. mája 2017: MAJÁLES.** Pre všetkých obyvateľov vedenie Domova Klas n.o. pripravilo v popoludňajších hodinách zábavu – Majáles, ktorá sa pre nepriaznivé počasie konala v jedálni nášho domova. Do tanca a na počúvanie hrala hudobná skupina *Vavrinecká trojka z Lančára*.
- **1. júna 2017: KONCERT.** Pod vedením Dr. Igora Bergera sa v jedálni nášho domova konal koncert v podaní sólistky národného divadla, na ktorom odzneli známe šlágre a skladby Gejzu Dusíka. Naši klienti si spoločne s nimi zaspievali a pospomínali na svoje mladé časy.
- **14. júna 2017: MALÉ JAVISKOVÉ FORMY EMPÍRIA.** Dňa 14. júna 2017 sa konal už VII. ročník Malých javiskových foriem pod názvom „Empíria“. Stretnutie bolo zamerané na prehlbovanie spolupatričnosti, vedomostí, skúseností s uplatnením pre dôstojné prežívanie života klientov zariadení. Na stretnutí vystúpili v tomto roku klienti ZpS a DSS Humanus, n.o. z Hlohovca, ZpS Harmónia z Hlohovca, DSS pre deti a dospelých z Pastuchova a Donovan, n.o. Partizánske. Naši klienti sa tento rok predstavili scénkou „*O divotvornom hrnčeku*“, s ktorou mali veľký úspech. Autor a réžia scénky: p. Opatovská Jarmila, Mgr. Suchánová Jana, p. Barčáková Danka. Účinkovali klienti nášho domova: p. Pavlína Otrubčáková, p. Zdenka Vičanová, p. Ľudmila Čavrnichová a naša zamestnankyňa p. Danka Barčáková.
- **20. júna 2017: DIVADELNÉ PREDSTAVENIE.** V jedálni domova sa konalo divadelné predstavenie „Martinko Klingáč“ v podaní hercov z Prešovského divadla PORTÁL.
- **11. júla 2017: GRILOVAČKA.** Spestrením letného slnečného popoludnia bolo pre našich klientov posedenie v záhradnom altánku spojené s grilovačkou. Toto popoludnie nám svojimi piesňami spríjemnila ženská spevácka skupina *Orchidea z Dolného Lopašova*. Všetci si pochutnali na chutných grilovaných špekáčikoch a spoločne sme strávili príjemný letný deň.
- **26. júla 2017: ANNA BÁL.** Dňa 26. júla 2017 sme spoločne strávili letné popoludnie na *Anna bále*. Rezké tóny hudobnej skupiny *Vavrinecká trojka z Lančára*, ktorá nám zahrála nielen na počúvanie, ale i do tanca sa niesli široko-d'aleko. Zablahoželali sme oslávencom, ktorí mali v mesiaci júl narodeniny a meniny, no najmä Aničkám, keďže nositeľiek tohto mena máme v našom domove hojný počet. Naše pozvanie prijala aj p. primátorka Dott. Mgr. Ema Maggiová, ktorá obdarovala našich oslávencov kvietkom.

- *1. augusta 2017: VÝLET DO KAŠTIEĽA V CHTELNICI.* V tento deň sa klienti domova spolu so zamestnancami vybrali na výlet do Chtelnice, kde sme navštívili rekonštruované pivnice *chtelnického kaštieľa*. Pozreli sme sa do regionálneho múzea, Kaplnky Ukrižovania a prezreli sme si aj Malokarpatskú galériu, v ktorej bola inštalovaná výstava z tvorby regionálnych umelcov. Po prehliadke kaštieľa si klienti pochutnávali v malom parku na námestí na zmrzline.
- *17. augusta 2017: POSEDENIE NA PRIEHRADĚ ČERENEC.* Spolu s našimi klientmi sme strávili príjemný letný deň na priehrade Čerenec vo Vrbovom, kde sme si pochutnali na obede, zmrzlinovom pohári a grilovačke a strávili sme tam spoločne s nimi pekný deň v blízkom okolí.
- *27. septembra 2017: PÚŤ DO ŠAŠTÍNA.* Spoločne s našim klientmi a zamestnancami domova sme putovali do Baziliky Sedembolestnej Panny Márie, kde sme mali možnosť svätej spovede. O 10.00 hod. sa konala svätá omša, ktorú slávil miestny páter. Po svätej omši sme si zakúpili náboženské predmety, ktoré nám kňaz pri najbližšej svätej omši v kaplnke nášho domova posvätil.
- *25. októbra 2017: DEŇ SENIOROV.* Pri príležitosti mesiaca október, ktorý je venovaný úcte k starším ľuďom, vedenie domova pripravilo pre našich starkých *Deň seniorov*. Pri tejto príležitosti sme sa chceli poďakovať našim klientom a prejaviť im úctu a lásku viac, ako inokedy v roku. V jedálni domova sme pre nich pripravili hudobno-zábavný program, v úvode ktorého sa všetkých prihovorila riaditeľka nášho domova *Mgr. Eva Juhásová*. Naše pozvanie prijala aj primátorka mesta Vrbové *Dott. Mgr. Ema Maggiová*, ktorá všetkým klientov zažehnala veľa zdravia, pokojnú jeseň života, ďalej p. riaditeľka Spojenej školy vo Vrbovom *Mgr. Babničová Darina*, p. riaditeľka ÚPSVR v Piešťanoch *PhDr. Zuzana Komárková*, členka dozornej rady Domova Klas n.o. p. *Mária Madžová* a p. *JUDr. Jozef Bolješik* z Ostrova. V programe vystúpili *deti z MŠ na ul. Súkennickej vo Vrbovom*, *žiaci zo Spojenej školy vo Vrbovom* a na záver *spevácka skupina Klenovanka z Chtelnice*. Po kultúrnom programe sme spoločne zasadli k slávnostne prestretému stolu v jedálni domova aj v spoločenskej miestnosti.
- *29. novembra 2017: SLÁVIK DOMOVA.* Dňa 29. novembra 2017 sa konal v našom domove už 14. ročník speváckej súťaže *Slávik domova*. Do tejto súťaže sa v tomto roku zapojilo 9 sólistov – klientov Domova Klas. Trojčlenná porota, v zložení: predseda poroty p. Ing. Ján Prievozník a manželia Ferancovi ocenili našich klientov za ich obrovskú snahu a odvahu udelením prvých troch miest, ale aj oceneniami v iných kategóriách. Ocenenie sólistov v 14. ročníku Slávika domova bolo nasledovné:
1. miesto – p. Čavrnachová Ludmila z Liptovských Kľačan, 2. miesto – p. Masárová Helena z Piešťan, 3. miesto – p. Obuchová Katarína z Prašníka. Porota ocenila všetkých sólistov, ktorí sa do súťaže zapojili: za „zapálený prejav“ udelila cenu p. Sedláčkovej Oľge z Vrbového, objavom roka sa stali p. Horváth Eugern z Piešťan a p. Lisá Vilma z Vrbového, cenu za umelecký dojem získala p. Nosková Zuzana z Podkylavy, sympatie poroty p. Zvolenská Mária z Piešťan, ocenenie v kategórii „pekná farba hlasu“ získala p. Vičanová Zdenka z Piešťan a za náročnosť piesne bola ocenená p. Otrubčáková Pavlína z Prašníka. Našich spevákov hrou na harmonike doprevádzal p. Miško Kriho z Lančára. Za

vedenie spevokolu Klas patrí poďakovanie aj p. Vierke Sabovej z Vrbového. Po súťaži sme pokračovali Katarínskou veselnicou, na ktorej nám do tanca i na počúvanie hrali naši priatelia Vavrinecká trojka z Lančára.

Adventný a vianočný čas v Domove Klas n.o. v roku 2017

- pečenie a zdobenie vianočného pečiva, medovníkov, lineckých koláčikov,
- zdobenie vianočných stromčekov v Domove Klas a Klások,
- filmový klub (premietanie slovenských a českých filmov a rozprávok),
- katolícke sväté omše, evanjelické adventné večierne a služby Božie,
- *6. decembra 2017: **MIKULÁŠ V DOMOVE.*** Aj tento rok boli naši klienti veľmi prekvapení a potešení, keď uvideli Sv. Mikuláša so svojimi pomocníkmi anjeličkom a čertom. Všetkých starkých Mikuláš obdaroval balíčkami a sladkosťami. Po obdarovaní všetkých, ktorí boli v jedálni domova Klas zanesli Sv. Mikuláš spolu so svojimi pomocníkmi balíčky aj tým klientom, ktorí zostali na svojich izbách. Potom sa spoločne presunuli aj do Klásku a obdarovali aj tam všetkých klientov. Odmenou im boli básničky, na ktoré si starkí pospomínali z detstva, ale aj radosť v ich očiach.
- *11. decembra 2017: **VIANOČNÉ KOLEDOVANIE.*** Klientov zariadenia navštívili popoludní *deti z MŠ zo Sídlička 9. mája vo Vrbovom.* Zaspievali nám koledy, vianočné piesne a vinše, a tým nám navodili atmosféru blížiacich sa najkrajších sviatkov roka – Vianoc. Po nich vystúpila spevácka skupina *Jednoty dôchodcov Rakovičanka z Rakovic* so svojim vianočným pásmom.
- *13. decembra 2017: **FOLKLÓRNA SKUPINA KRAKOVČANKA.*** Pásmom vianočných kolied nás a našich obyvateľov prišla pozdraviť *folklórna skupina Krakovčanka z Krakovian.* Pre našich klientov pripravila veľmi pekné vianočné pásmo, zaspievali vianočné koledy, zavinšovali vinše a našim klientom od dojatia vypadla nejedna slzička.
- *16. decembra 2017: **VIANOČNÉ PEČENIE A VÝROBA VIANOČNÝCH OZDÔB.*** Šikovné ruky našich babičiek sa spoločne s našou terapeutkou *p. Jarkou Opatovskou a Ivankou Chnápkovou* pustili do miesenia vianočných medovníkov a lineckých koláčikov, ktoré neodmysliteľne patria medzi tradičné vianočné pečivo. Pod jej vedením ruky našich starkých dokážu vyčariť prekrásnu snehovú vločku, či iné vianočné ozdoby na naše vianočné stromčeky.
- *17. decembra 2017: **EVANJELICKÉ NEŠPORNÉ SLUŽBY BOŽIE.*** Pri tejto príležitosti obyvateľov domova pozdravila vianočným programom *evanjelická mládež z Vrbového* spolu s evanjelickým *p. farárkou Mgr. Dankou Murínovou.*
- *19. decembra 2017: **VIANOČNÉ OBDAROVÁVANIE.*** Vo vianočnom období prišli pozdraviť našich obyvateľov *deti z I. ZŠ vo Vrbovom* s pásmom vianočných kolied. Vianočné obdarovanie pre našich klientov v Klase i Klásku pripravili zástupcovia mesta

Vrbové, spolu s predstaviteľkami Únie žien a Slovenského červeného kríža vo Vrbovom. Vianočné balíčky plné ovocia a sladkostí odovzdali našim klientom *p. primátorka Dott. Mgr. Ema Maggiová, Mgr. Božena Kamenická a p. Vierka Sabová*. Naši starkí sa potešili z balíčkov aj z vystúpenia detí z I. ZŠ.

- *21. decembra 2017: **KOLEDOVANIE ŽIAKOV II.ZŠ VO VRBOVOM.*** Naše dopoludňajšie aktivity, či už ranné cvičenie, či pečenie vianočných koláčikov a medovníčkov, príjemne spestrili a vianočným koledovaním nás potešili *žiaci zo žiackeho parlamentu pri ZŠ na ul. Komenského vo Vrbovom.*
- *23. decembra 2017: **BETLEHEMSKÉ SVETLO.*** *Bežci z Trnavy a Vrbového, skauti z Mikroregiónu nad Holeškou a detský spevácky zbor Úsmev z Dubovian* nám do domova Klas i Klások priniesli betlehenské svetlo, ktoré nám horelo počas celých vianočných sviatkov.
- *24. decembra 2017: **ŠTEDRÝ VEČER V DOMOVE.*** Na Štedrý večer sme si opäť spoločne zasadli s našimi obyvateľmi k štedrovečernému stolu. Naše pozvanie prijali aj hostia: *p. primátorka Dott. Mgr. Ema Maggiová*, ako aj ostatní zástupcovia mesta Vrbové a zástupcovia cirkví: *vdp. farár JCLic. Daniel Lukačovič, vdp. farár Pavol Böhm, rehoľné sestry premonštrátky z Kláštora Pia XI. vo Vrbovom.* Podávali sa tradičné vianočné jedlá – oblátky s medom, hríbová polievka, vianočná kapustnica a vyprážaná ryba so šalátom. Stoly zdobili medovníky a linecké kolieska, ktoré napiekli naše babičky. Po večeri sme si spoločne zaspievali vianočné koledy a popriali sme si navzájom pokojné prežitie vianočných sviatkov.
- *31. decembra 2017: **SILVESTROVKA VEČERA A POLNOČNÝ PRÍPITOK NA UVÍTANIE NOVÉHO ROKA.*** Po slávnostnej večeri, poslednej v tomto roku, sa naši obyvatelia rozišli do svojich izieb alebo do spoločenskej miestnosti, kde pozerali silvestrovský televízny program. Tí vytrvalejší sa stretli pred polnocou v spoločenskej miestnosti, kde si so službukonajúcim personálom symbolicky pripili na šťastný nový rok 2018.

Záver

Rok 2017 hodnotíme ako veľmi náročný. Už v januári sme v zmysle novej legislatívy upravovali mzdy zamestnancov smerom nahor o 4%. Takisto aj v od 1.9.2017 sme v zmysle zákona zvyšovali mzdy o 2%. Potýkali sme sa s problémami preobsadenia personálu v kuchyni. Tu sa nám dvakrát vymenilo osadenstvo. Odchádzajúcim zamestnancom sme preplatili zostatky dovolenky a zamestnali sme nové pracovníčky.

Všetkým zamestnancom sa zakúpilo pracovné oblečenie a obuv. Ošetrovateľskému personálu sa preplatili kontrolné lekárske prehliadky o spôsobilosti vykonávať prácu. Tieto lekárske prehliadky sú povinné a zamestnávateľ ich v zmysle zákona prepláca.

Ceny všetkých základných potravín sa zvýšili, tým nám stúpili náklady na potraviny.

Vykonali sa viaceré povinné revízie.

V tomto roku sme mali aj zvýšenú spotrebu plynu vzhľadom na extrémne mrazivé počasie v zime na prelome rokov 2016/2017.

Zakúpil sa nový počítačový program – doplnenie ďalšieho modulu Cygnus – Stravovanie a sklady. Zefektívnila a sprehládnila sa práca aj na tomto úseku.

Napriek všetkým problémom sa nám darí zachovať vysokú úroveň poskytovania sociálnych služieb.

Chcem vyjadriť poďakovanie Mestu Vrbové, ich záujmu, spolupráci a podpore. Takisto sa chcem poďakovať všetkým prispievateľom 2% zaplatenej dane z príjmu a všetkým tým, čo nám akýmkoľvek spôsobom pomohli.

Zvlášť veľká vďaka patrí všetkým zamestnancom Domova Klas n.o., ktorí sa snažia o ľudský, ústretový, obetavý a trpezlivý prístup ku všetkým našim obyvateľom a nespočetnekrát pracujú nad rámec svojich povinností.

RVC Senica s.r.o, M.Nešpora 925/8, 905 01 Senica, licencia SKAU č.302
Obchodná spoločnosť je zapísaná v obchodnom registri Okresného súdu Trnava,
odd. Sro, vložka č.: 14727/T

Správa nezávislého audítora

z auditu účtovnej závierky k 31.12.2017

štatutárnemu orgánu a správnej rade neziskovej organizácie

Domov Klas n.o.

FEBRUÁR 2018

Správa nezávislého audítora

Štatutárnemu orgánu a správnej rade neziskovej organizácie

Domov Klas n.o.

Správa z auditu účtovnej závierky

Názor

Uskutočnili sme audit účtovnej závierky neziskovej organizácie Domov Klas n.o. (ďalej aj „nezisková organizácia“), ktorá obsahuje súvahu k 31. decembru 2017, výkaz ziskov a strát za rok končiaci sa k uvedenému dátumu, a poznámky, ktoré obsahujú súhrn významných účtovných zásad a účtovných metód.

Podľa nášho názoru, priložená účtovná závierka poskytuje pravdivý a verný obraz finančnej situácie neziskovej organizácie k 31. decembru 2017 a výsledku jej hospodárenia za rok končiaci sa k uvedenému dátumu podľa zákona č. 431/2002 Z.z. o účtovníctve v znení neskorších predpisov (ďalej len „zákon o účtovníctve“).

Základ pre názor

Audit sme vykonali podľa medzinárodných auditorských štandardov (International Standards on Auditing, ISA). Naša zodpovednosť podľa týchto štandardov je uvedená v odseku Zodpovednosť audítora za audit účtovnej závierky. Od neziskovej organizácie sme nezávislí podľa ustanovení zákona č. 423/2015 o štatutárnom audite a o zmene a doplnení zákona č. 431/2002 Z. z. o účtovníctve v znení neskorších predpisov (ďalej len „zákon o štatutárnom audite“) týkajúcich sa etiky, vrátane Etického kódexu audítora, relevantných pre náš audit účtovnej závierky a splnili sme aj ostatné požiadavky týchto ustanovení týkajúcich sa etiky. Sme presvedčení, že auditorské dôkazy, ktoré sme získali, poskytujú dostatočný a vhodný základ pre náš názor.

Zodpovednosť štatutárneho orgánu za účtovnú závierku

Štatutárny orgán je zodpovedný za zostavenie tejto účtovnej závierky tak, aby poskytovala pravdivý a verný obraz podľa zákona o účtovníctve a za tie interné kontroly, ktoré považuje za potrebné na zostavenie účtovnej závierky, ktorá neobsahuje významné nesprávnosti, či už v dôsledku podvodu alebo chyby.

Pri zostavovaní účtovnej závierky je štatutárny orgán zodpovedný za zhodnotenie schopnosti neziskovej organizácie nepretržite pokračovať vo svojej činnosti, za opísanie skutočností týkajúcich sa nepretržitého pokračovania v činnosti, ak je to potrebné, a za použitie predpokladu nepretržitého pokračovania v činnosti v účtovníctve, ibaže by mal v úmysle neziskovú organizáciu zlikvidovať alebo ukončiť jej činnosť, alebo by nemal inú realistickú možnosť než tak urobiť.

Zodpovednosť audítora za audit účtovnej závierky

Našou zodpovednosťou je získať primerané uistenie, či účtovná závierka ako celok neobsahuje významné nesprávnosti, či už v dôsledku podvodu alebo chyby, a vydať správu audítora, vrátane názoru. Primerané uistenie je uistenie vysokého stupňa, ale nie je zárukou toho, že audit vykonaný podľa medzinárodných auditorských štandardov vždy odhalí významné nesprávnosti, ak také existujú. Nesprávnosti môžu vzniknúť v dôsledku podvodu alebo chyby a za významné sa považujú vtedy, ak by sa dalo odôvodnene očakávať, že jednotlivito alebo v súhrne by mohli ovplyvniť ekonomické rozhodnutia používateľov, uskutočnené na základe tejto účtovnej závierky.

V rámci auditu uskutočneného podľa medzinárodných audítorských štandardov, počas celého auditu uplatňujeme odborný úsudok a zachováваме profesionálny skepticizmus. Okrem toho:

- Identifikujeme a posudzujeme riziká významnej nesprávnej účtovnej závierky, či už v dôsledku podvodu alebo chyby, navrhujeme a uskutočňujeme audítorské postupy reagujúce na tieto riziká a získavame audítorské dôkazy, ktoré sú dostatočné a vhodné na poskytnutie základu pre náš názor. Riziko neodhalenia významnej nesprávnej v dôsledku podvodu je vyššie ako toto riziko v dôsledku chyby, pretože podvod môže zahŕňať tajnú dohodu, falšovanie, úmyselné vynechanie, nepravdivé vyhlásenie alebo obídenie internej kontroly.
- Oboznamujeme sa s internými kontrolami relevantnými pre audit, aby sme mohli navrhnúť audítorské postupy vhodné za daných okolností, ale nie za účelom vyjadrenia názoru na efektivnosť interných kontrol neziskovej organizácie.
- Hodnotíme vhodnosť použitých účtovných zásad a účtovných metód a primeranosť účtovných odhadov a uvedenie s nimi súvisiacich informácií, uskutočnené štatutárnym orgánom.
- Robíme záver o tom, či štatutárny orgán vhodne v účtovníctve používa predpoklad nepretržitého pokračovania v činnosti a na základe získaných audítorských dôkazov záver o tom, či existuje významná neistota v súvislosti s udalosťami alebo okolnosťami, ktoré by mohli významne sponchybníť schopnosť neziskovej organizácie nepretržite pokračovať v činnosti. Ak dospejeme k záveru, že významná neistota existuje, sme povinní upozorniť v našej správe audítora na súvisiace informácie uvedené v účtovnej závierke alebo, ak sú tieto informácie nedostatočné, modifikovať náš názor. Naše závery vychádzajú z audítorských dôkazov získaných do dátumu vydania našej správy audítora. Budúce udalosti alebo okolnosti však môžu spôsobiť, že nezisková organizácia prestane pokračovať v nepretržitej činnosti.
- Hodnotíme celkovú prezentáciu, štruktúru a obsah účtovnej závierky vrátane informácií v nej uvedených, ako aj to, či účtovná závierka zachytáva uskutočnené transakcie a udalosti spôsobom, ktorý vedie k ich vernému zobrazeniu.

Správa k ďalším požiadavkám zákonov a iných právnych predpisov

Správa k informáciám, ktoré sa uvádzajú vo výročnej správe

Štatutárny orgán je zodpovedný za informácie uvedené vo výročnej správe, zostavenej podľa požiadaviek zákona o účtovníctve. Náš vyššie uvedený názor na účtovnú závierku sa nevzťahuje na iné informácie vo výročnej správe.

V súvislosti s auditom účtovnej závierky je našou zodpovednosťou oboznámenie sa s informáciami uvedenými vo výročnej správe a posúdenie, či tieto informácie nie sú vo významnom nesúlade s auditovanou účtovnou závierkou alebo našimi poznatkami, ktoré sme získali počas auditu účtovnej závierky, alebo sa inak zdajú byť významne nesprávne.

Posúdili sme, či výročná správa neziskovej organizácie Domov Klas n.o., obsahuje informácie, ktorých uvedenie vyžaduje zákon o neziskových organizáciách.

Na základe prác vykonaných počas auditu účtovnej závierky, podľa nášho názoru:

- informácie uvedené vo výročnej správe zostavenej za rok 2017 sú v súlade s účtovnou závierkou za daný rok,
- výročná správa obsahuje informácie podľa zákona o neziskových organizáciách.

Okrem toho, na základe našich poznatkov o účtovnej jednotke a situácii v nej, ktoré sme získali počas auditu účtovnej závierky, sme povinní uviesť, či sme zistili významné nesprávnosti vo výročnej správe, ktorú sme obdržali pred dátumom vydania tejto správy audítora. V tejto súvislosti neexistujú zistenia, ktoré by sme mali uviesť.

Senica, 23. februára 2018

RVC Senica s.r.o.
M.Nešpora 925/8
905 01 Senica
Licencia SKAU č.302
OR Okresného súdu Trnava
odd. Sro, vložka č.14727/T



Urbanová

Ing. Terézia Urbanová
Kľúčový štatutárny audítor
Licencia SKAU č.658

UZNUJ_1

Úč NUJ

ÚČTOVNÁ ZÁVIERKA

neziskovej účtovnej jednotky
v sústave podvojného účtovníctva



zostavená k 3 1 . 1 2 . 2 0 1 7

Číselné údaje sa zarovnávajú vpravo, ostatné údaje sa píšú zľava. Nevyplnené riadky sa ponechávajú prázdne.

Údaje sa vyplňajú paličkovým písmom (podľa tohto vzoru), písacím strojom alebo tlačiarňou, a to čiernou alebo tmavomodrou farbou.

Á Ā B Ć D Ě F G H Í J K L M N O P Q R Š T Ů V X Ý Ž 0 1 2 3 4 5 6 7 8 9

Daňové identifikačné číslo 2 0 2 1 5 2 8 6 3 0	Účtovná závierka x riadna zostavená	Mesiac Rok od 0 1 2 0 1 7
IČO 3 6 0 8 4 1 6 6	mimoriadna x schválená	Za obdobie do 1 2 2 0 1 7
SID SK NACE 8 7 . 3 0 . 0	(vyznačí sa x)	Bezprostredne predchádzajúce obdobie od 0 1 2 0 1 6 do 1 2 2 0 1 6

Priložené súčasti účtovnej závierky

Súvaha (Úč NUJ 1-01)

Poznámky (Úč NUJ 3-01)

Výkaz ziskov a strát (Úč NUJ 2-01)

(vyznačí sa x)

Obchodné meno alebo názov účtovnej jednotky

DOMOV KLAS N . O .

Sídlo účtovnej jednotky

Ulica

N Á M . S V . C Y R I L A A M E T O D A

Číslo

6 / 8

PSČ

Obec

9 2 2 0 3 V R B O V É

Číslo telefónu

0 /

Číslo faxu

0 /

E-mailová adresa

Zostavená dňa:

3 1 . 0 1 . 2 0 1 8

Podpisový záznam osoby
zodpovednej za vedenie
účtovníctva:

Podpisový záznam osoby
zodpovednej za zostavenie
účtovnej závierky:

Podpisový záznam
štatutárneho orgánu alebo
člena štatutárneho orgánu
účtovnej jednotky:

Schválená dňa:

2 2 . 0 2 . 2 0 1 8

Záznamy daňového úradu

Miesto pre evidenčné číslo

Odtlačok prezentačnej pečiatky daňového úradu

Súvaha (Úč NUJ 1-01)

IČO 36084166

/ SID

STRANA AKTÍV		Čís- lo riad.	Bežné účtovné obdobie			Bezprostredne predchádzajúce účtovné obdobie
			Brutto	Korekcia	Netto	Netto
a		b	1	2	3	4
A.	NEOBEŽNÝ MAJETOK SPOLU (r.002+r.009+021)	001	461281.37	376123.79	85157.58	103209.18
1.	Dlhodobý nehmotný majetok (r.003 až r.008)	002	11304.03	11304.03		
	Nehmotné výsledky z vývoj. a obdobnej čin.(012)-(072+091 AÚ)	003				
	Softvér (013) - (073+091 AÚ)	004	2535.45	2535.45		
	Oceniteľné práva (014) - (074 + 091 AÚ)	005				
	Ostatný dlhodobý nehmotný majetok (018+019)-(078+079+091 AÚ)	006	8768.58	8768.58		
	Obstaranie dlhodobého nehmotného majetku (041)-(093)	007				
	Poskyt. preddávky na dlhod. nehmot. majetok (051)-(095 AÚ)	008				
2.	Dlhodobý hmotný majetok (r.010 až r.020)	009	449977.34	364819.76	85157.58	103209.18
	Pozemky (031)	010				
	Umelecké diela a zbierky (032)	011				
	Stavby (021) - (081 + 092 AÚ)	012	196238.02	120668.80	75569.22	89971.36
	Samostatné hnut.veci a súbory hnut.veci (022) - (082 + 092A)	013	71665.60	62077.24	9588.36	13237.82
	Dopravné prostriedky (023) - (083 + 092 AÚ)	014	35037.00	35037.00		
	Pestov. celky trvalých porastov (025) - (085 + 092 AÚ)	015				
	Základné stádo a rŕažné zvieratá (026) - (086 + 092 AÚ)	016				
	Drobný dlhodobý hmotný majetok (028)-(088 + 092AÚ)	017	146619.91	146619.91		
	Ostatný dlhodobý hmotný majetok (029)-(089 + 092 AÚ)	018	416.81	416.81		
	Obstaranie dlhodobého hmotného majetku (042-094)	019				
	Poskyt. preddávky na dlhod. hmotný majetok (052-095 AÚ)	020				
3.	Dlhodobý finančný majetok (r.022 až r.028)	021				
	Pod. cenné pap.a podiely v obch.spol.v ovláď.osobe(061-096AÚ)	022				
	Pod. cenné pap.a podiely v obch.spol.s pods.vplyvom(062-096A)	023				
	Dlhové cenné papiere držané do splatnosti (065 - 096 AÚ)	024				
	Pôžičky podnikom v skup. a ostatné pôžičky (066+067)-(096 AÚ)	025				
	Ostatný dlhodobý finančný majetok (069 - 096 AÚ)	026				
	Obstaranie dlhodobého finančného majetku (043 - 096 AÚ)	027				
	Poskytnuté preddávky na dlhodobý fin. majetok (053 - 096 AÚ)	028				

Súvaha (Úč NUJ 1-01)

IČO 36084166

/ SID

STRANA AKTÍV		Čís- lo riad.	Bežné účtovné obdobie			Bezprostredne predchádzajúce účtovné obdobie
			Brutto	Korekcia	Netto	Netto
a		b	1	2	3	4
A.	NEOBEŽNÝ MAJETOK SPOLU (r.002+r.009+021)	001	461281.37	376123.79	85157.58	103209.18
1.	Dlhodobý nehmotný majetok (r.003 až r.008)	002	11304.03	11304.03		
	Nehmotné výsledky z vývoj. a obdobnej čin.(012)-(072+091 AÚ)	003				
	Softvér (013) - (073+091 AÚ)	004	2535.45	2535.45		
	Oceniteľné práva (014) - (074 + 091 AÚ)	005				
	Ostatný dlhodobý nehmotný majetok (018+019)-(078+079+091 AÚ)	006	8768.58	8768.58		
	Obstaranie dlhodobého nehmotného majetku (041)-(093)	007				
	Poskyt. preddávky na dlhod. nehmot. majetok (051)-(095 AÚ)	008				
2.	Dlhodobý hmotný majetok (r.010 až r.020)	009	449977.34	364819.76	85157.58	103209.18
	Pozemky (031)	010				
	Umelecké diela a zbierky (032)	011				
	Stavby (021) - (081 + 092 AÚ)	012	196238.02	120668.80	75569.22	89971.36
	Samostatné hnut.vectí a súbory hnut.vectí (022) - (082 + 092A)	013	71665.60	62077.24	9588.36	13237.82
	Dopravné prostriedky (023) - (083 + 092 AÚ)	014	35037.00	35037.00		
	Pestov. celky trvalých porastov (025) - (085 + 092 AÚ)	015				
	Základné stádo a rŕažné zvieratá (026) - (086 + 092 AÚ)	016				
	Drobný dlhodobý hmotný majetok (028)-(088 + 092AÚ)	017	146619.91	146619.91		
	Ostatný dlhodobý hmotný majetok (029)-(089 + 092 AÚ)	018	416.81	416.81		
	Obstaranie dlhodobého hmotného majetku (042-094)	019				
	Poskyt. preddávky na dlhod. hmotný majetok (052-095 AÚ)	020				
3.	Dlhodobý finančný majetok (r.022 až r.028)	021				
	Pod. cenné pap.a podiely v obch.spol.v ovláď.osobe(061-096AÚ)	022				
	Pod. cenné pap.a podiely v obch.spol.s pods.vplyvom(062-096A)	023				
	Dlhové cenné papiere držané do splatnosti (065 - 096 AÚ)	024				
	Pôžičky podnikom v skup. a ostatné pôžičky (066+067)-(096 AÚ)	025				
	Ostatný dlhodobý finančný majetok (069 - 096 AÚ)	026				
	Obstaranie dlhodobého finančného majetku (043 - 096 AÚ)	027				
	Poskytnuté preddávky na dlhodobý fin. majetok (053 - 096 AÚ)	028				

Súvaha (Úč NUJ 1-01)

IČO 36084166

/ SID

STRANA PASÍV		Č.r.	Bežné účtovné obdobie	Bezprostredne predchádzajúce účtovné
a		b	5	6
A.	VLASTNÉ ZDROJE KRYTIA MAJ.SPOLU r.062+r.068+r.072+r.073	061	6170.01	26398.33
1.	Imanie a peňažné fondy r.063 až r.067	062	33.19	33.19
	Základné imanie (411)	063	33.19	33.19
	Peňažné fondy tvorené podľa osobitného predpisu (412)	064		
	Fond reprodukcie (413)	065		
	Oceňovacie rozdiely z precenenia majetku a záväzkov (414)	066		
	Oceňovacie rozdiely z precenenia kapitálových účastní (415)	067		
2.	Fondy tvorené zo zisku r.069 až r.071	068	6136.82	
	Rezervný fond (421)	069		
	Fondy tvorené zo zisku (423)	070	6136.82	
	Ostatné fondy (427)	071		
3.	Nevysoportovaný výsledok hospodárenia minulých rokov(+,-)428)	072		18427.74
4.	VH za účtovné obdobie r.060-(r.062+r.068+r.072+r.074+r.101)	073		7937.40
B.	CUDZIE ZDROJE SPOLU r.075+r.079+r.087+r.097	074	86979.18	79570.00
1.	Rezervy r.076 až r.078	075	540.00	540.00
	Rezervy zákonné (451 AÚ)	076		
	Ostatné rezervy (459 AÚ)	077		
	Krátkodobé rezervy (323 + 451 AÚ + 459 AÚ)	078	540.00	540.00
2.	Dlhodobé záväzky r.080 až r.086	079	35964.55	39558.81
	Záväzky zo sociálneho fondu (472)	080	4364.55	3158.81
	Vydané dlhopisy (473)	081		
	Záväzky z nájmu (474 AÚ)	082		
	Dlhodobé prijaté preddávky (475)	083		
	Dlhodobé nevyfakturované dodávky (476)	084		
	Dlhodobé zmenky na úhradu (478)	085		
	Ostatné dlhodobé záväzky (373 AÚ + 479 AÚ)	086	31600.00	36400.00
3.	Krátkodobé záväzky r.088 až r.096	087	50474.63	39472.09
	Záväzky z obchodného styku (321 až 326) okrem 323	088	6254.74	3409.19
	Záväzky voči zamestnancom (331+333)	089	23215.60	19423.78
	Zúčtovanie so Soc.poisťovnícou a zdrav.poisťovnísmi (336)	090	14401.86	11579.69
	Daňové záväzky (341 až 345)	091	2814.18	1980.93
	Záv.z dôvodu fin.vzťahov k ŠR a rozp.ÚS (346 + 348)	092	3788.25	3078.50
	Záväzky z upís. nesplat. cenných pap. a vkladov (367)	093		
	Záväzky voči účastníkom združení (368)	094		
	Spojovací účet pri združení (396)	095		
	Ostatné záväzky (379 + 373 AÚ + 474 AÚ + 479 AÚ)	096		
4.	Bankové výpomoci a pôžičky r.098 až r.100	097		
	Dlhodobé bankové úvery (461 AÚ)	098		
	Bežné bankové úvery (231 + 232 + 461 AÚ)	099		
	Prijaté krátkodobé finančné výpomoci (241 + 249)	100		
C.	ČASOVÉ ROZLIŠENIE SPOLU r.102 až r.103	101	24150.64	32045.30
	Výdavky budúcich období (383)	102		
	Výnosy budúcich období (384)	103	24150.64	32045.30
	VLASTNÉ ZDROJE A CUDZIE ZDROJE SPOLU r.061+r.074+r.101	104	117299.83	138014.53

Výkaz ziskov a strát (Úč NUJ 2-01)

IČO 36084166

/SID

Číslo účtu	Náklady	Číslo riad.	Činnosť			
			Hlavná nezdaňovaná	Podnikateľská zdaňovaná	Spolu	Bezprostredne predchádzajúce účtovné obdobie
a	b	c	1	2	3	4
501	Spotreba materiálu	01	77255.74		77255.74	80783.15
502	Spotreba energie	02	25329.65		25329.65	24900.79
504	Predaný tovar	03				
511	Opravy a udržiavanie	04	3686.44		3686.44	3067.59
512	Cestovné	05	506.19		506.19	460.93
513	Náklady na reprezentáciu	06				
518	Ostatné služby	07	32576.92		32576.92	23938.63
521	Mzdové náklady	08	314199.53		314199.53	296758.06
524	Zákonné sociálne poistenie a zdravotné poistenie	09	106135.60		106135.60	100341.49
525	Ostatné sociálne poistenie	10				
527	Zákonné sociálne náklady	11	12545.58		12545.58	10074.71
528	Ostatné sociálne náklady	12				
531	Daň z motorových vozidiel	13				
532	Daň z nehnuteľností	14				
538	Ostatné dane a poplatky	15				
541	Zmluvné pokuty a penále	16				91.58
542	Ostatné pokuty a penále	17				
543	Odpísanie pohľadávky	18				5043.76
544	Úroky	19				
545	Kurzové straty	20				
546	Dary	21				
547	Osobitné náklady	22				
548	Manká a škody	23				
549	Iné ostatné náklady	24	946.82		946.82	1320.02
551	Odpisy dlhodobého nehmotného a hmotného majetku	25	13962.72		13962.72	18220.06
552	Zostat. cena predaného dlhodob. nehmot. a hmot. majetku	26				
553	Predané cenné papiere	27				
554	Predaný materiál	28				
555	Náklady na krátkodobý finančný majetok	29				
556	Tvorba fondov	30				
557	Náklady na precenenie cenných papierov	31				
558	Tvorba a zúčtovanie opravných položiek	32				
561	Poskytnuté príspevky organizačným zložkám	33				
562	Poskytnuté príspevky iným účtovným jednotkám	34	20.00		20.00	20.00
563	Poskytnuté príspevky fyzickým osobám	35				
565	Poskytnuté príspevky z podielu zaplatenej dane	36				
567	Poskytnuté príspevky z verejnej zbierky	37				
	Účtová trieda 5 spolu r.01 až r.37	38	587165.19		587165.19	565020.77

Výkaz ziskov a strát (Úč NUJ 2-01)

IČO 36084166

/ SID

Číslo účtu	Výnosy	Číslo riad.	Činnosť			
			Hlavná nezdaňovaná	Podnikateľská zdaňovaná	Spolu	Bezprostredne predchádzajúce účtovné obdobie
a	b	c	1	2	3	4
601	Tržby za vlastné výrobky	39				
602	Tržby z predaja služieb	40	302927.24		302927.24	289897.84
604	Tržby za predaný tovar	41				
611	Zmena stavu zásob nedokončenej výroby	42				
612	Zmena stavu zásob polotovarov	43				
613	Zmena stavu zásob výrobkov	44				
614	Zmena stavu zásob zvierat	45				
621	Aktivácia materiálu a tovaru	46				
622	Aktivácia vnútroorganizačných služieb	47	4685.40		4685.40	2911.68
623	Aktivácia dlhodobého nehmotného majetku	48				
624	Aktivácia dlhodobého hmotného majetku	49				
641	Zmluvné pokuty a penále	50				
642	Ostatné pokuty a penále	51				
643	Platby za odpísané pohľadávky	52				
644	Úroky	53	4.24		4.24	3.35
645	Kurzové zisky	54				
646	Prijaté dary	55				
647	Osobitné výnosy	56				
648	Zákonné poplatky	57				
649	Iné ostatné výnosy	58	1593.32		1593.32	1593.40
651	Tržby z predaja dlhodobého nehmot. a hmot. majetku	59				
652	Výnosy z dlhodobého finančného majetku	60				
653	Tržby z predaja cenných papierov a vkladov	61				
654	Tržby z predaja materiálu	62				
655	Výnosy z krátkodobého finančného majetku	63				
656	Výnosy z použitia fondu	64	19560.78		19560.78	
657	Výnosy z precenenia cenných papierov	65				
658	Výnosy z nájmu majetku	66				
661	Prijaté príspevky od organizačných zložiek	67				
662	Prijaté príspevky od iných organizácií	68				218.00
663	Prijaté príspevky od fyzických osôb	69	726.00		726.00	515.00
664	Prijaté členské príspevky	70				
665	Príspevky z podielu zaplatenej dane	71	1962.52		1962.52	2535.76
667	Prijaté príspevky z verejných zbierok	72				
691	Dotácie	73	255706.41		255706.41	275283.65
	Účtovná trieda 6 spolu r.39 až r.73	74	587165.91		587165.91	572958.68
	Výsledok hospodárenia pred zdanením r.74 - r.38	75	0.72		0.72	7937.91
591	Daň z príjmov	76	0.72		0.72	0.51
595	Dodatkové odvody dane z príjmov	77				
	Výsledok hospodárenia po zdanení (r.75-(r.76 + r.77)) (+/-)	78				7937.40

M(Poznámky (Úč NUJ 3 – 01)

IČO 3 6 0 8 4 1 6 6 /SID

Čl. I. Všeobecné údaje

Tabuľka k čl. I ods. 1 o zakladateľovi účtovnej jednotky

Údaje o zakladateľovi alebo zriaďovateľovi účtovnej jednotky:	Mesto Vrbové, ul. M. R. Štefánika, 922 03 Vrbové
Dátum založenia alebo zriadenia účtovnej jednotky	22.5.2000

Tabuľka k čl. I ods. 2 o členoch štatutárnych orgánov, dozorných orgánov a iných orgánov účtovnej jednotky

Štatutárny orgán: (Riaditeľ neziskovej organizácie)	Riaditeľ: Mgr. Eva Juhásová
Dozorná rada:	1. Predseda: Ing. Renáta Taranová
	2. Členovia: Mgr. Helena Urbanová
	3. Terézia Barošová
Správna rada:	1. Predseda: DOTT. Mgr. Ema Magglová
	2. Členovia: JUDr. Štefan Kubík
	3. Ing. Anton Košťál
	4. František Tahotný, M.B.A.
	5. Mária Madžová

Tabuľka k čl. I ods. 3 o činnosti, na účel ktorej bola účtovná jednotka zriadená a opis druhu podnikateľskej činnosti

Hlavná činnosť:	Poskytovanie všeobecne prospešných služieb podľa zákona č. 448/2008 Z. z. o sociálnych službách v znení neskorších predpisov, konkrétne služby v domove sociálnych služieb a v zariadení pre seniorov

Tabuľka k čl. I ods. 4 o počte zamestnancov a dobrovoľníkov

	Bežné účtovné obdobie	Bezprostredne predchádzajúce účtovné obdobie
Priemerný prepočítaný počet zamestnancov	40	41
z toho počet vedúcich zamestnancov	3	3

Čl. II
Informácie o účtovných zásadách a účtovných metódach

Nezisková organizácia zostavila účtovnú závierku za splnenia predpokladu, že bude nepretržite pokračovať vo svojej činnosti aj v budúcom roku 2018.

V priebehu účtovného obdobia 2017 neboli uskutočnené žiadne zmeny účtovných zásad a zmeny účtovných metód.

Tabuľka k čl. II ods. 3 o spôsobe oceňovania jednotlivých položiek majetku a záväzkov

Majetok a záväzky	Spôsob oceňovania
a) dlhodobý nehmotný majetok obstaraný kúpou	Obstarávacou cenou
b) dlhodobý hmotný majetok obstaraný kúpou	Obstarávacou cenou
c) zásoby obstarané kúpou	Obstarávacou cenou
d) pohľadávky	Menovitou hodnotou
e) krátkodobý finančný majetok	Menovitou hodnotou
f) časové rozlíšenie na strane aktív súvahy	Výkazujú sa vo výške, ktorá je potrebná na dodržanie zásady vecnej a časovej súvislosti s účtovným obdobím
g) časové rozlíšenie na strane pasív súvahy	Výkazujú sa vo výške, ktorá je potrebná na dodržanie zásady vecnej a časovej súvislosti s účtovným obdobím

Tabuľka k čl. II ods. 4 o spôsobe zostavenia odpisového plánu

Druh dlhodobého majetku	Doba odpisovania	Sadzby odpisov %	Odpisová metóda
softvér	4	25	lineárna - rovnomerná
Ostatný dlhodobý nehmotný majetok	1	100	jednorazové
stavby	20	5	lineárna - rovnomerná
Samostatné hnutelné veci a súbory	6	16,67	lineárna - rovnomerná
Dopravné prostriedky	4	25	lineárna - rovnomerná
Ostatný drobný a DH majetok	1	100	jednorazové

Tabuľka k čl. II ods. 5 o zásadách pre zohľadnenie zníženia hodnoty majetku

Opravné položky	Rezervy
nie	áno

Čl. III
Informácie, ktoré dopĺňajú a vysvetľujú údaje v súvahe

Tabuľka k čl. III ods. 1 o stave a pohybe dlhodobého hmotného majetku

Tabuľka č. 1

	Nehmotné výsledky z vývojovej a obdobnej činnosti	Softvér	Ocenené práva	Ostatný dlhodobý nehmotný majetok	Obstaranie dlhodobého nehmotného majetku	Poskytnuté preddavky na dlhodobý nehmotný majetok	Spolu
Prvotné ocenenie - stav na začiatku bežného účtovného obdobia		2 535,45		10 309,43			12 844,88
prírastky							

úbytky				1 540,85		1 540,85
presuny						
Stav na konci bežného účtovného obdobia		2 535,45		8 768,58		11 304,03
Oprávky – stav na začiatku bežného účtovného obdobia		2 535,45		10 309,43		12 844,88
prírastky						
úbytky				1 540,85		1 540,85
Stav na konci bežného účtovného obdobia		2 535,45		8 768,58		11 304,03
Opravné položky – stav na začiatku bežného účtovného obdobia						
prírastky						
úbytky						
Stav na konci bežného účtovného obdobia						
Stav na začiatku bežného účtovného obdobia						
Stav na konci bežného účtovného obdobia						

Tabuľka č. 2

	Pozemky	Umelec. diela zbierky	Stavby	Samost. hnuteľné veci a súbory hnut. vecí	Dopravné prostriedky	Pestovateľské celky trvalých porastov	Základné stádo a ťažné zvieratá	Drobný a ostatný dlhodobý hmotný majetok	Obst. dlhodob. hmotného majetku	Poskyt. predd. na dlhodobý hmotný majetok	Spolu
Prvotné ocenenie - stav na začiatku bežného účtovného obdobia			205 121,74	74 934,00	35 037,00			151 989,02			467081,76
prírastky								761,29			761,29
úbytky			8 883,72	3 268,40				5 713,59			17 865,71
presuny											
Stav na konci bežného účtovného obdobia			196 238,02	71 665,60	35 037,00			147 036,72			449977,34
Oprávky – stav na začiatku bežného účtovného obdobia			115 150,38	61 696,18	35 037,00			151 989,02			363872,58
prírastky			14 402,14	3 649,46				761,29			18 812,89
úbytky			8 883,72	3 268,40				5 713,59			17 865,71
Stav na konci bežného účtovného obdobia			120668,80	62 077,24	35 037,00			147 036,72			364819,76
Opravné položky – stav na začiatku bežného účtovného obdobia											
prírastky											
úbytky											
Stav na konci bežného účtovného obdobia											
Zostatková hodnota											
Stav na začiatku bežného účtovného obdobia			89 971,36	13 237,82							103209,18
Stav na konci bežného účtovného obdobia			75 569,22	9 588,36							85 157,58

Tabuľka k čl. III ods. 3 o spôsobe a výške poistenia dlhodobého nehmotného a dlhodobého hmotného majetku

Dlhodobý majetok	Spôsob poistenia	Výška poistenia
Hnuteľný majetok	Súhrnné poistenie hnuteľných vecí	501,35
Dopravné prostriedky	Povinné zmluvné poistenie	301,87

Tabuľka k čl. III ods. 6 o položkách krátkodobého finančného majetku

Tabuľka č. 1

Krátkodobý finančný majetok	Stav na konci bežného účtovného obdobia	Stav na konci bezprostredne predchádzajúceho účtovného obdobia
Pokladnica	1 471,44	1 733,69
Ceniny	0,00	0,00
Bežné bankové účty	27 421,25	28 419,93
Spolu	28 892,69	30 153,62

Tabuľka k čl. III ods. 8 o významných pohľadávkach

Významné pohľadávky	Opis	Suma
Odberatelia /311/	Voči odberateľom a klientom	899,34
Ostatné pohľadávky /315/		

Tabuľka k čl. III ods. 10 o pohľadávkach do lehoty splatnosti a po lehote splatnosti

	Stav na konci	
	bežného účtovného obdobia	bezprostredne predchádzajúceho účtovného obdobia
Pohľadávky do lehoty splatnosti	774,01	1 212,67
Pohľadávky po lehote splatnosti	125,33	0,00
Pohľadávky spolu	899,34	1 212,67

Tabuľka k čl. III ods. 12 o zmenách vlastných zdrojov krytla neobežného majetku a obežného majetku

	Stav na začiatku bežného účtovného obdobia	Prírastky (+)	Úbytky (-)	Presuny (+, -)	Stav na konci bežného účtovného obdobia
Imania a fondy					
Základné imanie	33,19				33,19
- vklady zakladateľov	33,19				33,19
Fondy zo zisku					
Fondy tvorené zo zisku	0,00	25 697,60	19 560,78		6 136,82
Nevysporiadaný výsledok hospodárenia minulých rokov	18 427,74	4 233,30	30 698,44	+7 937,40	0,00
Výsledok hospodárenia za účtovné obdobie	7 937,40	0,00	0,00	-7 937,40	0,00
Spolu	26 398,33	29 930,90	50 159,22	0,00	6 170,01

Tabuľka k čl. III ods. 13 o rozdelení účtovného zisku alebo vysporiadaní účtovnej straty

Názov položky	Bezprostredne predchádzajúce účtovné obdobie
Účtovná strata	7 937,40
Vysporiadanie účtovnej straty	
Zo základného imania	
Prevod do nevysporiadaného výsledku hospodárenia minulých rokov	7 937,40

Tabuľka k čl. III ods. 14 písm. a) o tvorbe a použití rezerv

Druh rezervy	Stav na začiatku bežného účtovného obdobia	Tvorba rezerv	Použitie rezerv	Zrušenie alebo zníženie rezerv	Stav na konci bežného účtovného obdobia
Jednotlivé druhy krátkodobých ostatných rezerv	540,00	540,00	540,00		540,00

Predpokladaný rok použitia rezervy – rok 2018.

Tabuľka k čl. III ods. 14 písm. c) a d) o záväzkoch

Druh záväzkov	Stav na konci	
	bežného účtovného obdobia	bezprostredne predchádzajúceho účtovného obdobia
Záväzky po lehote splatnosti	0,00	0,00
Záväzky do lehoty splatnosti so zostatkovou dobou splatnosti do jedného roka	50 474,63	39 472,09
Krátkodobé záväzky spolu	50 474,63	39 472,09
Záväzky so zostatkovou dobou splatnosti od jedného do piatich rokov vrátane	35 964,55	39 558,81
Dlhodobé záväzky spolu	35 964,55	39 558,81
Krátkodobé a dlhodobé záväzky spolu	86 439,18	79 030,90

Tabuľka k čl. III ods. 14 písm. e) o vývoji sociálneho fondu

Sociálny fond	Bežné účtovné obdobie	Bezprostredne predchádzajúce účtovné obdobie
Stav k prvému dňu účtovného obdobia	3 158,81	3 480,85
Tvorba na ťarchu nákladov	2 588,88	2 192,79
Čerpanie	1 363,14	2 514,83
Stav k poslednému dňu účtovného obdobia	4 364,55	3 158,81

Tabuľka k čl. III ods. 15 o významných položkách výnosov budúcich období

Položky výnosov budúcich období z dôvodu	Stav na konci bezprostredne predchádzajúceho účtovného obdobia	Prírastky	Úbytky	Stav na konci bežného účtovného obdobia
DM obstaraného z dotácie	32 045,30		7 894,66	24 150,64

Čl. IV Informácie, ktoré dopĺňajú a vysvetľujú údaje vo výkaze ziskov a strát

Tabuľka k čl. IV ods. 1 o prehľade tržieb za vlastné výkony a tovar

Prehľad tržieb za vlastné výkony a tovar	Hlavná činnosť	Podnikateľská činnosť
Tržby za poskytnuté sociálne služby	302 927,24	0,00

Tabuľka k čl. IV ods. 2 o významných položkách prijatých darov, osobitných výnosov, zákonných poplatkov a iných ostatných výnosov

Opis významných položiek prijatých darov, osobitných výnosov, zákonných poplatkov a iných ostatných výnosov	Suma
Príspevky z podielu zaplatenej dane	1 962,52
Prijaté príspevky od iných organizácií	0,00
Prijaté príspevky od fyzických osôb	726,00
Aktivácia vnútroorganizačných služieb	4 685,40
Iné ostatné výnosy	1 593,32
Výnosy z použitia fondů	19 560,78
Úroky	4,24

Tabuľka k čl. IV ods. 3 o dotáciách a grantoch, ktoré účtovná jednotka prijala v priebehu bežného účtovného obdobia

Prehľad dotácií a grantov	Suma
Dotácie	247 611,75
Dotácia TTSK na základe výzvy /Slávik Domova/	200,00
Zúčtovanie kapitálových dotácií	7 894,66

Tabuľka k čl. IV ods. 5 o významných položkách nákladov, nákladov na ostatné služby, osobitných nákladov a iných ostatných nákladov

Opis významných nákladov, nákladov na ostatné služby, osobitné náklady a iné ostatné náklady	Suma
Spotreba materiálu	77 255,74
Spotreba energie	25 329,65
Opravy a udržiavanie	3 686,44
cestovné	506,19
Ostatné služby	32 576,92
Mzdové náklady	314 199,53
Zákonné SP a ZP	106 135,60
Zákonné sociálne náklady	12 545,58
Ostatné dane a poplatky, pokuty a penále	0,00
Odpísané pohľadávky	0,00
Iné ostatné náklady	946,82
Odpisy DM	13 962,72
Poskytnuté príspevky iným účtovným jednotkám	20,00

V roku 2017 nezisková organizácia získala podiel zaplatenej dane vo výške 1 962,52 €, ktorý celý použila v roku 2017.

Tabuľka k čl. IV ods. 6 o účele a výške použitia podielu zaplatenej dane

Účel použitia podielu zaplatenej dane	Použitá suma z bezprostredne predchádzajúceho účtovného obdobia	Použitá suma bežného účtovného obdobia
Plachty posielané nepremokavé /1-1.T.C.-SK/	0,00	913,99
Čiastočná úhrada DFA IRESOFT /software pre sociálne služby/	0,00	1 048,53
Zostatok podielu zaplatenej dane bežného účtovného obdobia		0,00

Tabuľka k čl. IV ods. 8 o nákladoch vynaložených v súvislosti s auditom účtovnej závierky

Jednotlivé druhy nákladov za	Suma
Overenie účtovnej závierky za r. 2016	589,74
Spoľu	589,74

Čl. V
Opis údajov na podsúvahových účtoch

Tabuľka k čl. V ods. 14 písm. a) o významných položkách prenajatého majetku, majetku prijatého do úschovy, odpísané pohľadávky

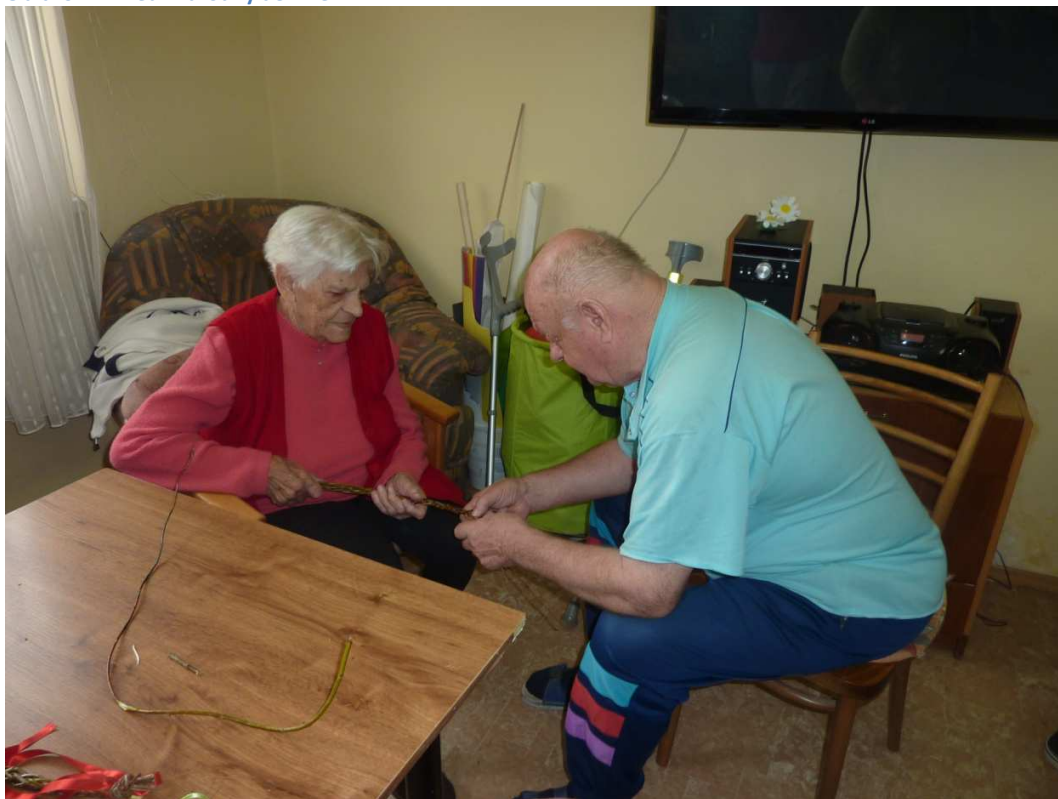
Významné položky	Hodnota majetku
Finančné prostriedky prijaté do úschovy od klientov - pokladnica	674,08
Finančné prostriedky prijaté do úschovy od klientov – bankový účet	30 385,68
Spoľu	31 059,76

Čl. VI
Ďalšie informácie

Po 31.12.2017 nenastali také skutočnosti, ktoré by si vyžadovali zverejnenie alebo vykázanie v účtovnej závierke za rok 2017.



Obrázok 1: Medzinárodný deň žien



Obrázok 2: Pletenie šibákov



Obrázok 3: Malé javiskové formy "O DIVOTVORNOM HRNČEKU" Hlohovec Divadlo Empíria



Obrázok 4: Návšteva Kaštieľa v Chtelnici



Obrázok 5: Varenie marhuľového lekváru



Obrázok 6: Návšteva Mikuláša v domove



Obrázok 7: Pečenie vianočných medovníčkov a vianočného pečiva



Obrázok 8: Vianočné pásmo s Krakovčankou