



Nám. Sv. Cyrila a Metoda 6/8, 922 03 Vrbové

## **Výročná správa k 31.12.2016**

Predkladá: Mgr. Eva Juhásová  
riaditeľka Domova Klas n.o.

Vrbové, dňa 9.3.2017

## O b s a h :

### Úvod

- 1.) Činnosť organizácie
- 2.) Orgány Domova Klas n.o.
- 3.) Organizačná štruktúra Domova Klas n.o.
- 4.) Informácia o stave a pohybe obyvateľov Domova Klas n.o. za rok 2016
- 5.) Sociálna služba v zariadení poskytovaná klientom prostredníctvom vykonávania ošetrovateľskej starostlivosti
- 6.) Sociálna služba v zariadení poskytovaná klientom prostredníctvom sociálnej rehabilitácie
- 7.) Ekonomické výsledky k 31.12.2016
- 8.) Kultúrno-spoločenské aktivity v Domove Klas n.o.

### Záver

### **Prílohy:**

Správa nezávislého auditora  
Účtovná závierka za rok 2016

Fotodokumentácia o aktivitách obyvateľov domova

## Úvod

Domov Klas, n.o. Vrbové je neziskovou organizáciou, ktorej zakladateľom je Mesto Vrbové. Je verejným poskytovateľom sociálnych služieb v zmysle Zákona č. 448/2008 Z.z. o sociálnych službách a o zmene a doplnení Zákona č. 455/1991 Zb. o živnostenskom podnikaní (živnostenský zákon) v znení neskorších predpisov (ďalej zákon o sociálnych službách) a to:

- 1) Sociálne služby na riešenie nepriaznivej sociálnej situácie z dôvodu ťažkého zdravotného postihnutie, nepriaznivého zdravotného stavu alebo z dôvodu dovŕšenia dôchodkového veku, ktorými sú:
  - a) Zariadenie pre seniorov
  - b) Domov sociálnych služieb
  
- 2) Podporné služby, ktorými je
  - a) Poskytovanie sociálnej služby v jedálni.

### Identifikačné údaje:

Názov:	Domov Klas, n.o., Vrbové
Sídlo:	Nám.sv. Cyrila a Metoda 6/8, 922 03 Vrbové
IČO:	36084166
Zakladateľ:	Mesto Vrbové v zastúpení Dott. Mgr. Ema Maggiová, primátorka mesta sídlo gen.M.R.Štefánika 15/4, 922 03 Vrbové
Registračné číslo:	OVS/NO/15/2000
Dátum zápisu registrácie:	27.06.2000
Štatutárny orgán – riaditeľ:	Mgr. Eva Juhásová
Telefón:	033/7791602, 0904 959 626
e-mail:	ddklas@mail.t-com.sk

## 1.) Činnosť organizácie

(v zmysle vyššie uvedeného zákona o sociálnych službách)

Sociálne činnosti sú poskytované v zariadení pre seniorov a domove sociálnych služieb vo dvoch budovách:

V Domove Klas, n.o., Nám.sv.Cyrila a Metoda 6/8

- zariadenie pre seniorov, kapacita 40 miest- celoročná pobytová služba
- domov sociálnych služieb, kapacita 15 miest – celoročná pobytová služba.

V Domove Klások, P. Jantauscha 1136/9,

- zariadenie pre seniorov, kapacita 10 miest – celoročná pobytová služba.

### 1. Zariadenie pre seniorov (§35 zákona o sociálnych službách)

V zariadení pre seniorov sa poskytuje sociálna služba

- a) Fyzickej osobe, ktorá dovŕšila dôchodkový vek a je odkázaná na pomoc inej fyzickej osoby a jej stupeň odkázanosti je najmenej IV podľa prílohy č. 3, alebo
- b) Fyzickej osobe, ktorá dovŕšila dôchodkový vek a poskytovanie sociálnej služby v tomto zariadení potrebuje z iných vážnych dôvodov.

V zariadení pre seniorov sa

- a) poskytuje
  1. pomoc pri odkázanosti na pomoc inej fyzickej osoby,
  2. sociálne poradenstvo
  3. sociálna rehabilitácia
  4. ubytovanie
  5. stravovanie
  6. upratovanie, pranie, žehlenie a údržba bielizne a šatstva
  7. osobné vybavenie
- b) utvárajú podmienky na úschovu cenných vecí
- c) zabezpečuje záujmová činnosť
- d) zabezpečuje ošetrovateľská starostlivosť.

### 2. Domov sociálnych služieb (§38 zákona o sociálnych službách)

V domove sociálnych služieb sa poskytuje sociálna služba fyzickej osobe do dovŕšenia dôchodkového veku, ak je táto fyzická osoba

- a) odkázaná na pomoc inej fyzickej osoby a jej stupeň odkázanosti je najmenej V. podľa prílohy č. 3. zákona o sociálnych službách, alebo
- b) nevidiaca alebo prakticky nevidiaca a jej stupeň odkázanosti je najmenej III podľa prílohy č. 3. zákona o sociálnych službách.

V domove sociálnych služieb sa poskytuje:

1. pomoc pri odkázanosti na pomoc inej fyzickej osoby
2. sociálne poradenstvo
3. sociálna rehabilitácia
4. ubytovanie
5. stravovanie
6. upratovanie, pranie, žehlenie a údržba bielizne a šatstva,

7. osobné vybavenie.

V domove sociálnych služieb sa zabezpečuje

- pracovná terapia
- záujmová činnosť
- ošetrovateľská starostlivosť

a utvárajú podmienky na úschovu cenných vecí.

**Poskytovanie sociálnej služby v jedálni** – občanom mesta Vrbové sme poskytovali obedy nielen v pracovný týždeň, ale aj počas sobôt, nedeľ a sviatkov.

## **2.) Orgány Domova Klas n.o. Vrbové**

Orgánmi neziskovej organizácie Domova Klas n.o. poskytujúcej všeobecne prospešné služby v zmysle štatútu sú:

A)Správna rada

B)Riaditeľ

C)Dozorná rada

Správna rada a Dozorná rada Domova Klas, n.o. pracovala v roku 2016 v tomto zložení.

Správna rada Domova Klas, n.o.

Dott. Mgr. Ema Maggiová – predsedkyňa

František Tahotný M.B.A.

Ing. Anton Košťál

JUDr. Štefan Kubík

Mária Madžová

Dozorná rada Domova Klas, n.o.

Ing. Renáta Taranová – predsedkyňa

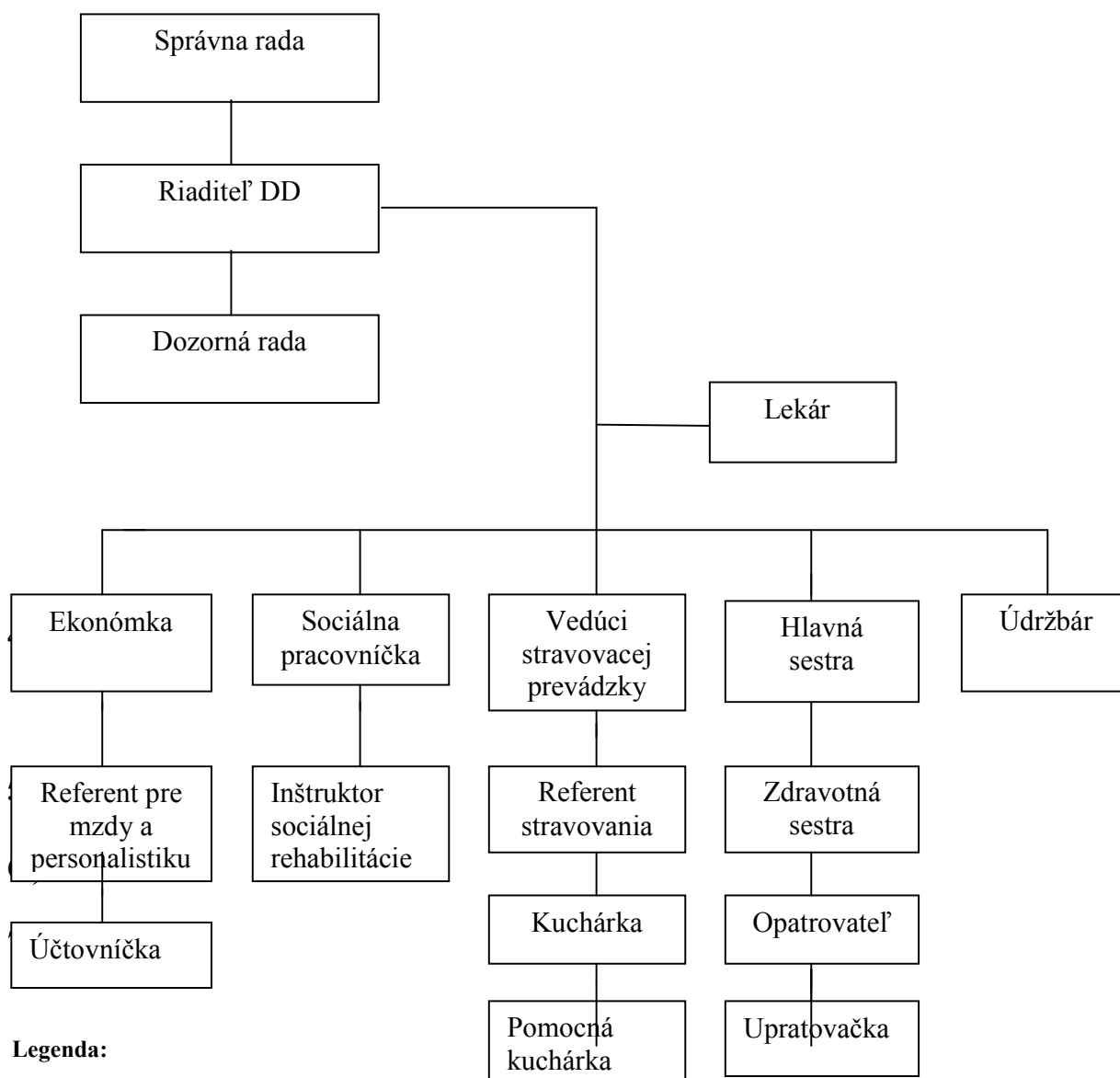
Mgr. Helena Urbanová

Terézia Barošová

Aktuálna riaditeľka:

Mgr. Eva Juhásová

### 3.) Organizačná štruktúra Domova Klas, n.o. Vrbové



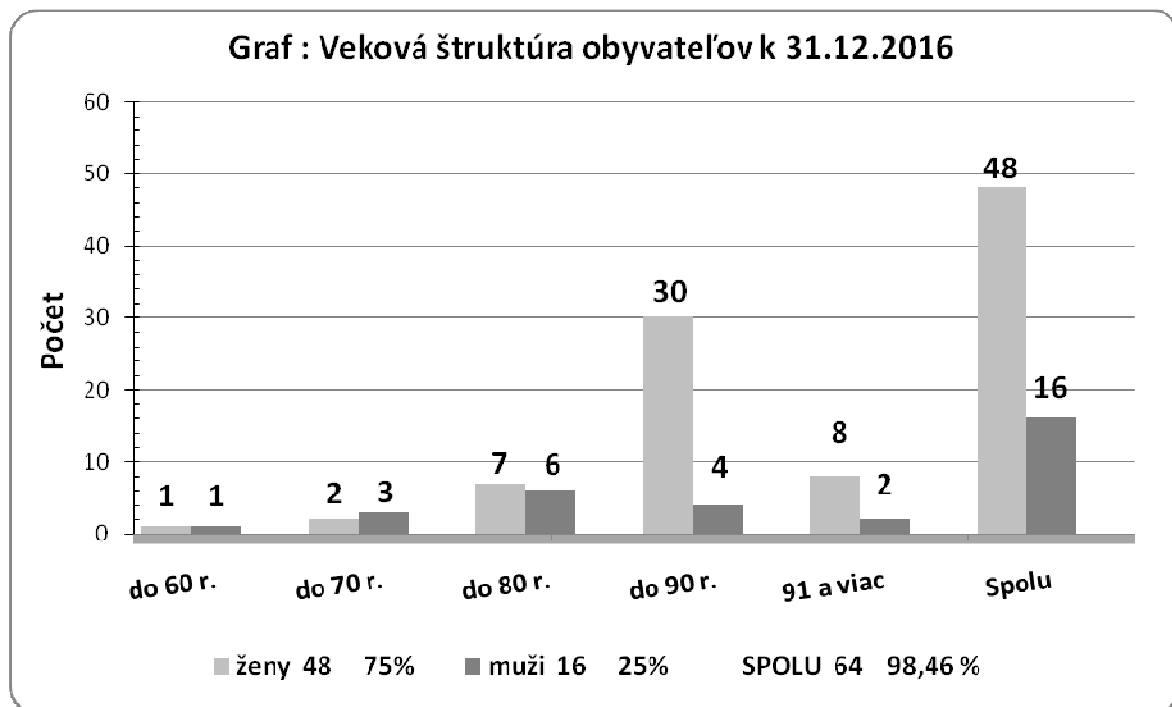
#### Legenda:

Riaditeľka	1
Ekonomka	1
Referent pre mzdy, personalistiku	0,5
Účtovníčka	0,5
Sociálna pracovníčka	2
Inštruktör sociálnej rehabilitácie	0,5
Upratovačka	3
Vedúci stravovacej prevádzky	1
Referent stravovania	0,5
Kuchárka	2
Pomocná kuchárka	2
Lekár	0,3
Hlavná sestra	1
Zdravotná sestra	7
Opatrovateľ	14
Údržbár	1
Spolu:	37,3

Uznesením Správnej rady č. 4/11/2016 zo dňa 29.11.2016 bola schválená zmena Organizačnej štruktúry a Organizačný poriadok s platnosťou od 1.12.2016.

#### 4.) Informácia o stave a pohybe obyvateľov Domova Klas n. o za rok 2016

Domov Klas n. o. poskytol od zahájenia svojej prevádzky sociálne služby celkovo 401 klientom formou dlhodobého a krátkodobého pobytu.



Graf hodnotí vekovú štruktúru obyvateľov v našom zariadení.

**K 31.12.2016** sme evidovali 64 obyvateľov, čo predstavovalo 98,46 % - nú obsadenosť kapacity nášho zariadenia, z toho 16 mužov ( 25 %) a 48 žien ( 75 %).

Najnižší počet obyvateľov bolo vo vekovej kategórii do **60 r.** ( 1 žena a 1 muž ), do **70 r.** boli 5 klienti ( 2 ženy a 3 muži ), do **80 r.** 13 klientov ( 7 žien a 6 mužov ), najvyšší počet obyvateľov bolo vo vekovej kategórii do **90 r.** 34 klientov ( 30 žien a 4 muži ) a **91 r. a viac** boli 10 klienti ( 8 žien a 2 muži ).

Priemerný vek našich obyvateľov k 31.12.2016 je 82,5 rokov. Z celkového počtu našich obyvateľov je vo veku **nad 80 rokov až 44 klientov**, čo predstavuje 68,75 %, z čoho vyplýva, že prevažná väčšina našich klientov je vysokom veku a odkázaných na pomoc druhej osoby pri väčšine sebaobslužných úkonov.

Najstarším obyvateľom je p. Ján Borovský, ktorý dňa 22.10.2016 oslávil 97 rokov a najmladšou obyvateľkou je p. Edita Hadárová, ktorá dňa 22.8.2016 oslávila 56 rokov

**Tabuľka: Rekapitulácia pohybu obyvateľov v ZpS a DSS k 31.12.2016**

<b>Pohyb obyvateľov</b>	<b>ŽENY</b>	<b>MUŽI</b>	<b>SPOLU</b>
<b>Stav obyvateľov k 31.12.2016</b>	48	16	<b>64</b>
<b>Novoprijatí v roku 2016</b>	15	0	15
<b>Odišli do domáceho prostredia</b>	7	-	7
<b>Odišli do iného zariad. soc. služieb /ZSS/</b>	1	-	1
<b>Zomreli</b>	7	-	7
<b>Stav obyvateľov k 31.12.2016</b>	48	16	<b>65</b>
<b>Počet všetkých obyv. počas r. 2016</b>	63	16	79

Z tabuľky možno vidieť, že k **31.12.2016** sme celkovo evidovali 64 klientov ( 48 žien a 16 mužov ). Počas roku 2016 bolo prijatých 15 nových obyvateľov, všetko ženy.

Do domáceho prostredia odišlo 7 klientov ( ženy ), do iného ZSS odišla 1 žena. Celkovo v roku 2016 zomrelo 7 obyvateľov ( 7 žien ).

K **31.12.2016** sme evidovali celkovo 64 klientov, z toho a 50 žien a 15 mužov.

V priebehu hodnotiaceho obdobia sme poskytli sociálne služby v zariadení pre seniorov a v domove sociálnych služieb formou krátkodobého a dlhodobého pobytu celkovo 79 klientom.



**Tabuľka :                    Rekapitulácia stavu klientov k 31.12.2016**  
**v starostlivosti zariadenia pre seniorov (ZpS)**

Pohyb obyvateľov	Krátkodobý pobyt		Dlhodobý pobyt		SPOLU
	ŽENY	MUŽI	ŽENY	MUŽI	
Stav obyv. k 31.12.2015	-	-	40	10	50
Novoprijatí v r. 2016	2	-	13	-	13*
Odišli do domác. prostredia	-	-	5	-	5
Odišli do iného ZSS	-	-	1	-	1
Zomreli	-	-	7	-	7
<b>Stav obyv. k 31.12.2016</b>	-	-	40	10	<b>50</b>
<b>Počas r. 2016 – počet všetkých obyvateľov v ZpS</b>	2	-	53	10	63*

\* v uvedenom súčte sú započítané aj 2 ženy prijaté na krátkodobý pobyt, neskôr preradené na pobyt dlhodobý

K **31.12.2015** sme evidovali na dlhodobom pobyte v ZpS 50 klientov, z toho 31 žien a 8 mužov v Klase, 9 žien a 2 mužov v Klásku. Na krátkodobom pobyte sme k 31.12. 2015 nemali v stave žiadneho klienta.

V priebehu roka 2016 sme na krátkodobý pobyt prijali 2 ženy, ktoré boli neskôr preradené na dlhodobý pobyt. Na dlhodobý pobyt sme prijali 11 klientov ( 11 žien ). Celkovo bolo v roku 2016 novoprijatých 13 klientov. Do domáceho prostredia odišlo 5 žien a do iného zariadenia sociálnych služieb odišla 1 žena. V priebehu hodnotiaceho obdobia zomrelo 7 žien, z toho 5 žien v Klase a 2 ženy v Klásku.

K **31.12.2016** sme evidovali klientov v ZpS iba na dlhodobom pobyte v počte 50, z toho 40 žien a 10 mužov.

V priebehu hodnotiaceho obdobia sme v zariadení pre seniorov poskytovali sociálne služby celkovo 63 klientom, ktorí sú na základe rozhodnutia príslušnej obce alebo mesta odkázaní na poskytovanie sociálnej služby v zariadení pre seniorov zo stupňom odkázanosti najmenej IV. podľa zákona č. 50/2012, ktorým sa mení a dopĺňa zákon č. 488/2008 Z.z. o sociálnych službách v znení neskorších predpisov.

**Tabuľka:                      Rekapitulácia stavu klientov k 31.12.2016**  
**v starostlivosti domova sociálnych služieb (DSS)**

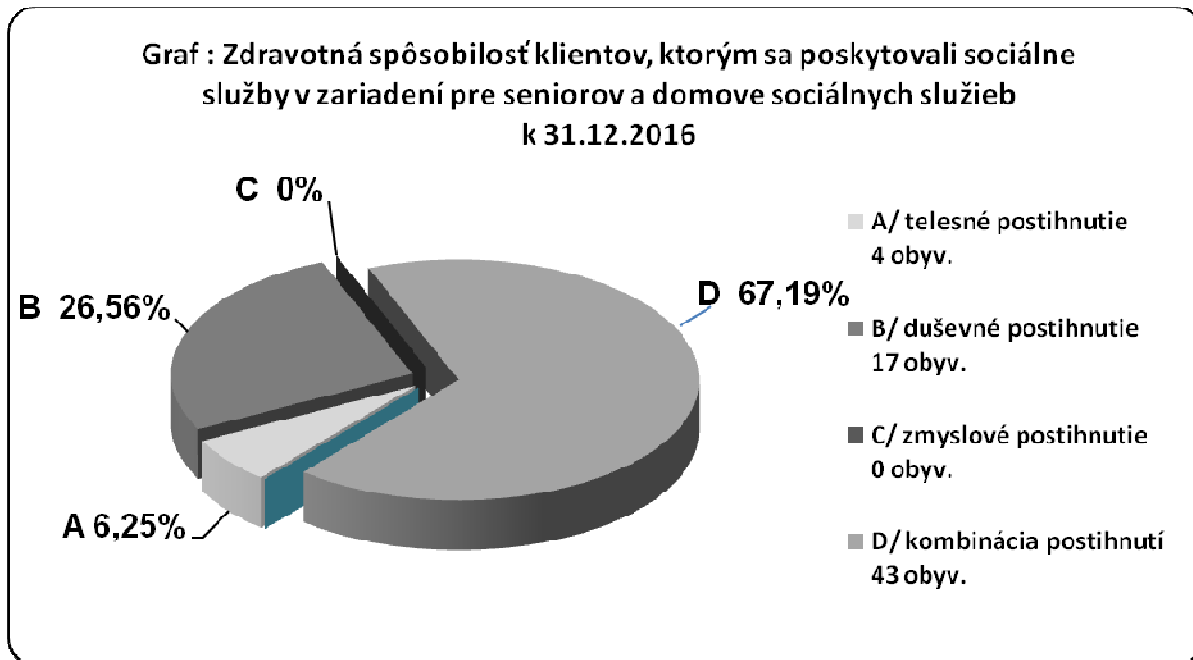
<b>Pohyb obyvateľov</b>	<i>Krátkodobý pobyt</i>		<b>Dlhodobý pobyt</b>		<b>SPOLU</b>
	<b>ŽENY</b>	<b>MUŽI</b>	<b>ŽENY</b>	<b>MUŽI</b>	
<b>Stav obyv. k 31.12.2015</b>	-	-	8	6	<b>14</b>
<b>Novoprijatí v r. 2016</b>	-	-	2	-	2
<b>Odišli do domác. prostredia</b>	-	-	2	-	2
<b>Odišli do iného ZSS</b>	-	-	-	-	-
<b>Zomreli</b>	-	-	-	-	-
<b>Stav obyv. k 31.12.2016</b>	-	-	8	6	<b>14</b>
<b>Počas r. 2016 – počet všetkých obyvateľov v DSS</b>	-	-	10	6	16

K **31.12.2015** sme evidovali na dlhodobom pobyte v DSS 14 klientov ( 8 žien a 6 mužov ). Na krátkodobom pobyte nebol evidovaný žiadny klient.

Od 1.1.2016 do 31.12.2016 nebol na krátkodobý pobyt v DSS prijatý žiadny klient. Na dlhodobý pobyt sme prijali celkom 2 klientov ( 2 ženy ), rovnako do domáceho prostredia odišli 2 ženy. V priebehu hodnotiaceho obdobia z DSS neodišiel žiaden klient do iného ZSS, ani žiadni klienti nezomreli.

K 31.12.2016 sme celkovo evidovali v DSS na dlhodobom pobyte 14 klientov, z toho 8 žien a 6 mužov.

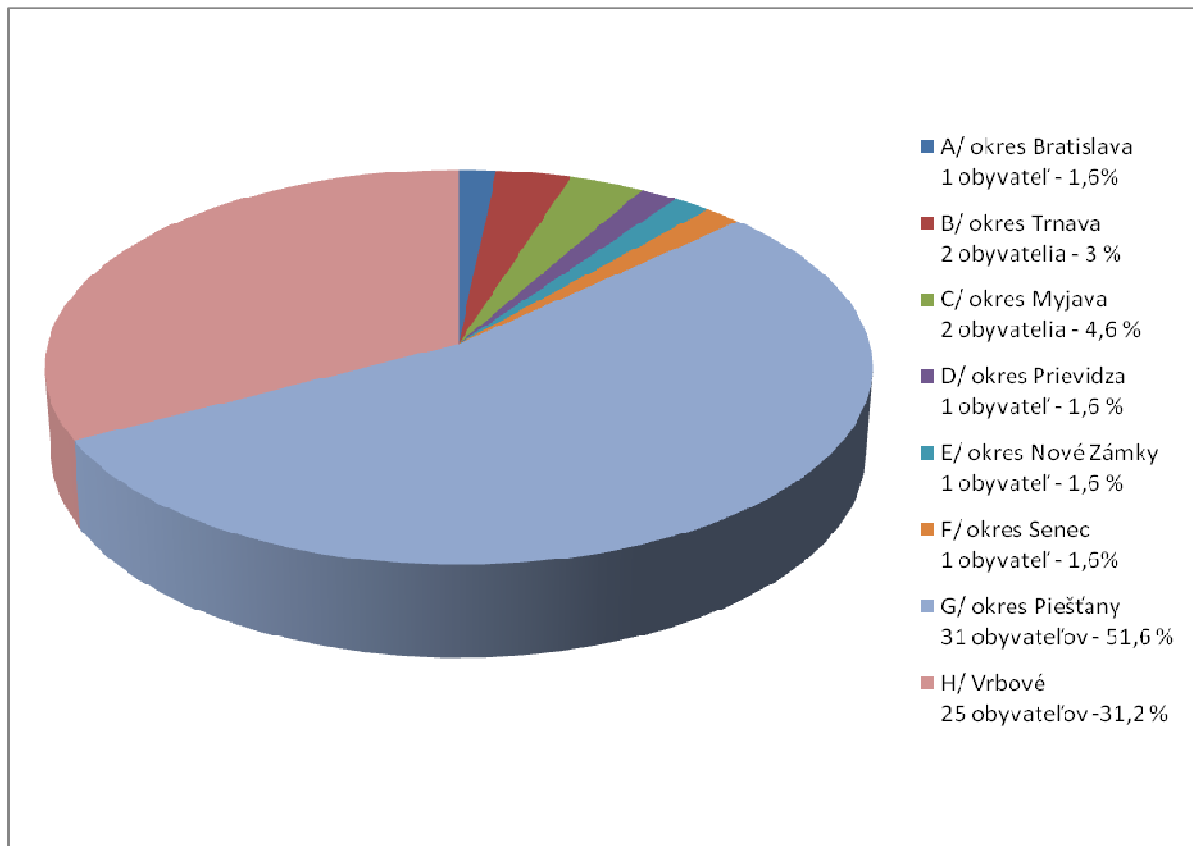
V priebehu hodnotiaceho obdobia sme v DSS poskytli sociálne služby formou dlhodobého pobytu 16 klientom ( 10 ženám a 6 mužom ), ktorí sú na základe rozhodnutia príslušného samosprávneho kraja odkázaní na poskytovanie sociálnej služby v domove sociálnych služieb podľa zákona č. 488/2008 Z.z. o sociálnych službách v znení neskorších predpisov.



Graf nám ukazuje jednotlivé zdravotné postihnutia klientov zariadenia pre seniorov a domova sociálnych služieb odkázaných na poskytovanie starostlivosti v našom zariadení.

K 31.12.2016 bolo v zariadení 64 klientov (v ZpS 50 klientov a v DSS 14 klientov). Najväčšie percento týchto klientov tvoria klienti, ktorí majú kombináciu telesných, duševných alebo zmyslových postihnutí, čo predstavuje až 67,19%, čiže 43 obyvateľov. Nemalú skupinu tvoria klienti, ktorí trpia duševným ochorením - 17 obyvateľov, čo predstavuje 26,56%. Telesné postihnutie je u 4 obyvateľov, čo je 6,25% a iba samostatné zmyslové postihnutie nemá žiaden z klientov.

**Graf: Prehľad obyvateľov podľa trvalého bydliska v zariadení pre seniorov a domove sociálnych služieb k 31.12.2016**



Z grafu vyplýva, že najpočetnejšou skupinou sú obyvatelia s trvalým pobytom v okrese Piešťany – až 51,6 % klientov ( Piešťany, Prašník, Šípkové, Chtelnica, Dubovany, Krakovany, Trebatice, Borovce, Drahovce, Sokolovce, Malé Orvište, Veľké Orvište ).

Ďalej nasleduje mesto Vrbové, v ktorom má trvalý pobyt 31,2 % všetkých našich klientov. Za ním nasleduje okres Myjava, ku ktorému sa hlási 4,6 % klientov a obyvatelia okresu Trnava tvoria 3%.

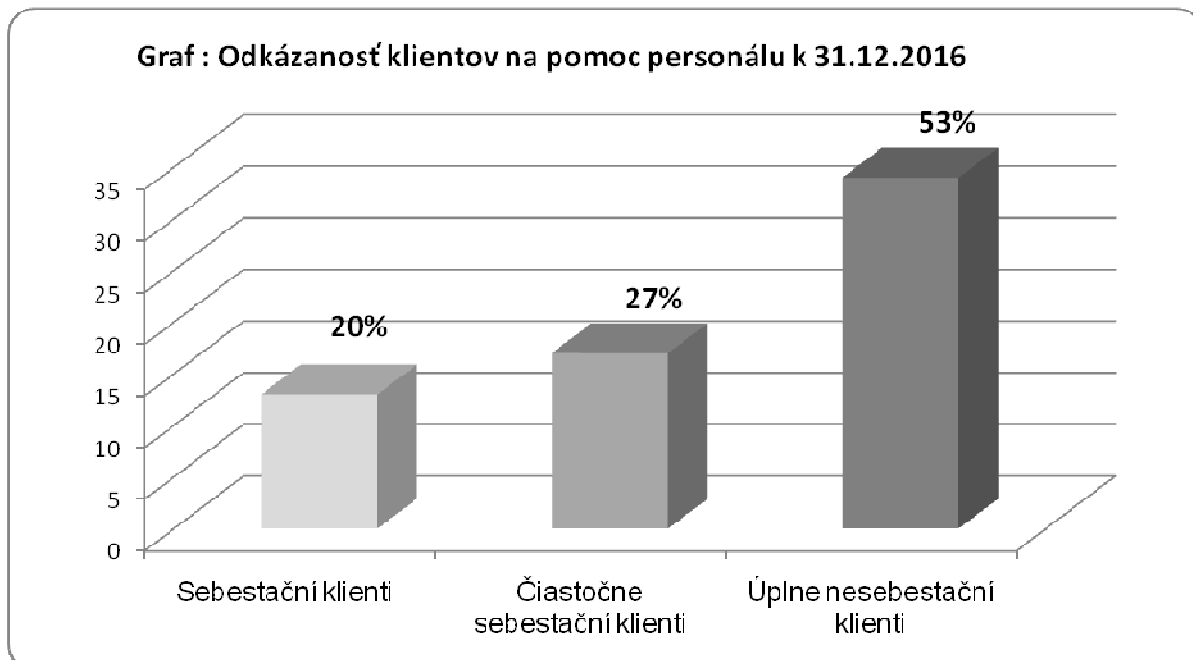
Najnižšie percento, čo predstavuje 1,6% tvoria obyvatelia okresu Bratislava, Senec, Prievidza a Nové Zámky.

## 5.) Sociálna služba v zariadení poskytovaná klientom prostredníctvom vykonávania ošetrovateľskej starostlivosti

Opatrovateľská a ošetrovateľská starostlivosť je v našom zariadení zabezpečovaná personálom, ktorí má na vykonávanie týchto činností odbornú kvalifikáciu. Zamestnanci úseku opatrovateľskej starostlivosti zabezpečujú poskytovanie základnej starostlivosti v súvislosti s biologickými potrebami prijímateľov sociálnej služby a vykonávajú práce pri vytváraní, prehľbovaní a upevňovaní hygienických a spoločenských návykov.

Opatrovateľské výkony pri poskytovaní soc. služby klientom:

- ranná a večerná toaleta ( hygienická očista tela, výmena inkontinenčných pomôcok )
- celkový kúpeľ,
- kŕmenie klientov,
- sprievod na odborné vyšetrenia.



Z grafu Odkázanosť klientov na pomoc personálu môžeme vidieť, do akej miery sú klienti v zariadení pre seniorov a v domove sociálnych služieb odkázaní na pomoc inej fyzickej osoby, čiže personálu. Až 53%, čo predstavuje **34 klientov**, sú **úplne nesebestační klienti**, čo znamená, že sú odkázaní na pomoc personálu vo všetkých sebaobslužných úkonoch a základných sociálnych aktivitách. Čiastočne sebestační klienti – 27% , čo predstavuje 17 obyvateľov sú odkázaní na potrebnú pomoc zo strany personálu v konkrétnych sebaobslužných úkonoch. Sebestační klienti predstavujú iba 20% - 13 klientov, ktorí potrebujú pomoc personálu iba vo forme dohľadu a podpory v úkonoch sebaobsluhy.

Zdravotné sestry poskytujú ošetrovateľskú starostlivosť v spolupráci s praktickým lekárom pre dospelých a ostatnými odbornými lekármi, ktorí poskytujú odbornú zdravotnú starostlivosť.

V rámci dispenzárnej starostlivosti naše zariadenie spolupracuje s:

- neurológom,

- psychiatrom,
- internistom,
- kardiológom,
- nefrológom,
- diabetológom,
- endokrinológom,
- oftalmológom,
- pneumológom.

Ďalšia odborná starostlivosť je využívaná podľa potreby a to najmä:

- chirurgická,
- ortopedická,
- geriatrická,
- urologická,
- gynekologická,
- stomatologická,
- dermatologická.

Cieľom opatrovateľskej a ošetrovateľskej starostlivosti je poskytovať pomoc pri odkázanosti fyzickej osoby na inú fyzickú osobu podľa prílohy č. 3 zákona 448/2008 Z. z. o sociálnych službách. Ďalej zaznamenávať výkony ošetrovateľskej starostlivosti vykonávanej formou ošetrovateľského procesu, udržiavať sebestačnosť prijímateľov soc. služby, vykonávať preventívne opatrenia na zamedzenie komplikácii z imobility, polohovať klientov, sledovať vitálne funkcie, telesnú teplotu, tlak krvi a pulz, dych, prostredníctvom pozorovacích a meracích techník. Sledovať somatický a psychický stav prijímateľov soc. služby, vykonávať zdravotné výkony z katalógu zdravotných výkonov podľa vyhlášky MZ SR. A to nasledovne:

- podávanie liekov per os – ústami, na kožu, sliznice, dýchacie cesty,
- aplikácia injekcií,
- ober biologického materiálu na bakteriologické, serologické, mykologické, virologické, parazitologické vyšetrenie,
- podávanie stravy podľa jednotného diétného systému,
- ošetrovanie septických a aseptických rán,
- ošetrovateľská starostlivosť o klienta s inkontinenciou moču a stolice,
- ošetrovateľská starostlivosť o klienta s diabetickou nohou, bercovým vredom,
- ošetrovateľská starostlivosť o klienta po chemoterapii,
- ošetrovateľská starostlivosť o klienta s chronickým duševným ochorením,
- ošetrovateľská starostlivosť o klienta so stómiou,
- ošetrovateľská starostlivosť o klienta s PEG sondou,
- ošetrovateľská starostlivosť o klienta s fistulou,
- edukácia klientov s chronickým ochorením ( diabetes melitus, obštrukčné ochorenie pľúc a klienti v dializačnom programe ),
- predlekárska prvá pomoc – kardio-pulmonálna resuscitácia.

Pri vykonávaní opatrovateľskej a ošetrovateľskej starostlivosti uplatňujeme individuálny prístup v súlade s najnovšími zásadami a odbornými poznatkami. Snažíme sa podporovať sebestačnosť prijímateľov soc. služby alebo jej obnovenie, aktívne komunikovať s klientmi, spolupracovať s rodinnými príslušníkmi.

## **6.) Sociálna služba v zariadení poskytovaná klientom prostredníctvom sociálnej rehabilitácie**

Sociálna rehabilitácia je súbor rôznorodých činností potrebných pre nácvik zručností, nevyhnutných pre bežné fungovanie človeka so zdravotným postihnutím. V rámci sociálnej služby je sociálna rehabilitácia v našom zariadení poskytovaná multidisciplinárnym tímom (zdravotné sestry, opatrovatelia, sociálny pracovník, inštruktor sociálnej rehabilitácie), ktorí majú na vykonávanie týchto činností odbornú kvalifikáciu.

Cieľom sociálnej rehabilitácie je poskytovať pomoc pri odkázanosti fyzickej osoby na inú fyzickú osobu zameranú najmä na podporu samostatnosti, nezávislosti, sebestačnosti fyzickej osoby rozvojom a nácvikom zručností alebo aktivizovaním schopností a posilňovaním návykov pri sebaobslužke, pri úkonoch starostlivosti o domácnosť a pri základných sociálnych aktivitách s maximálnym využitím prirodzených zdrojov v rodine a komunite.

Pri poskytovaní sociálnej rehabilitácie v našom zariadení využívame najmä nasledovné metódy práce sociálnej rehabilitácie:

### 1. v oblasti vnímania:

- ❖ stimulácia zraku, sluchu, hmatu (grafické cvičenia, skladanie slov z písmen, písanie, počúvanie hudby, spievanie piesní, stimulácia a poznávanie predmetov prostredníctvom hmatu);
- ❖ využívaním prvkov arteterapie (kreslenie, maľovanie, modelovanie), muzikoterapie (práca s hudobnými nástrojmi), ergoterapie (práca s prírodným materiálom, strihanie materiálov – papier, látka);

### 2. v oblasti orientácie a mobility:

- ❖ nácvik priestorovej orientácie a mobility v interiéri zariadenia, exteriéri (s palicou, barlou, G-aparátom, vozíkom);
- ❖ orientácia v blízkom okolí, samostatný pohyb a návrat do svojho domu;
- ❖ nácvik orientácie vlastnou osobou (pomoc pri poznávaní blízkych osôb – prezeraním fotografií s pomenovaním členov rodiny, rodinných albumov);
- ❖ nácvik orientácie časom (podpora orientácie v čase – orientačná tabuľa, kalendár);
- ❖ nácvik práce s kompenzačnými pomôckami (korzet, načúvací aparát, okuliare);

### 3. v oblasti kognitívnej (poznávacej):

- ❖ nácvik manipulácie s peniazmi;
- ❖ individuálne a skupinové cvičenia zamerané na tréning pamäti (pracovné listy, slovné hry, matematické hry, lúštenie krížoviek, hlavolamov, skladanie puzzlí, spoločenské hry, práca s textom – biblioterapia, reminiscenčná /spomienková/ terapia – reminiscenčné karty, terapeutické bábiky);

### 4. v oblasti spoločenskej (sociálnej):

- ❖ účasť na kultúrnych, spoločenských akciách a duchovných stretnutiach v zariadení i mimo neho;
- ❖ podpora v čítaní dennej tlače, sledovaní televízie, počúvaní rádia, premietanie filmov;

- ❖ nácvik rozhovoru a komunikačných zručností, podpora pri udržiavaní kontaktu medzi klientmi zariadenia, spoločné posedenie pri káve;

5. v oblasti zručností pre každodenný život:

- ❖ nácvik sebaobslužných činností (stravovanie, osobná hygiena, obliekanie, vyzliekanie...);
- ❖ nácvik a udržiavanie hygienických návykov;
- ❖ nácvik prác v domácnosti (nakupovanie, varenie kávy, čaju, umytie osobného riadu; bežné upratovanie izby – skrine, nočného stolíka, úprava lôžka);
- ❖ sadenie kvetov a starostlivosť o ne;

6. v oblasti fyzického vývinu:

- ❖ jednoduché pohybové a dychové cvičenia – ježko, mriežkové lopty, gymnastické gumy, balón, over ball;
- ❖ vychádzky, pobyt vonku;
- ❖ nácvik chôdze s použitím kompenzačnej pomôcky.

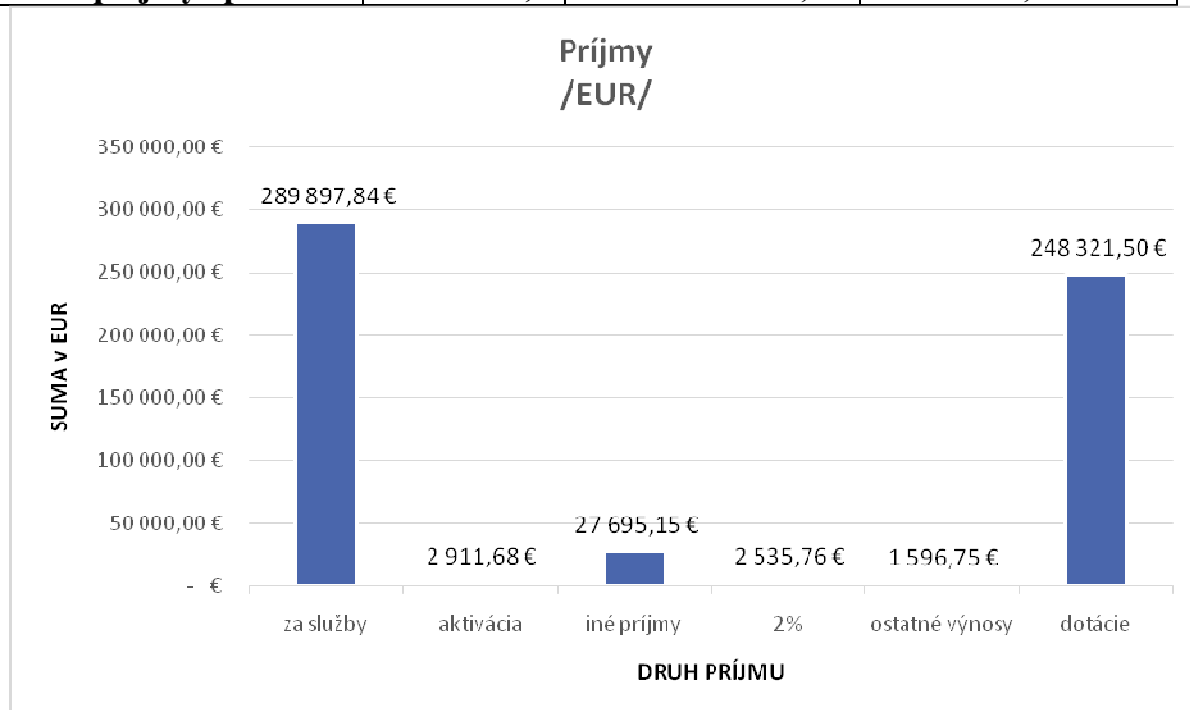
Pri poskytovaní sociálnej služby v našom zariadení vychádzame z individuálnych potrieb, schopností a cieľov našich klientov, vedíme písomné individuálne záznamy o priebehu poskytovania sociálnej služby. Naším klientom sa snažíme poskytovať podporu pri získavaní čo najvyššej miery sebestačnosti a integrácie do spoločnosti, predchádzať zhoršovaniu zdravotnému stavu osôb so zdravotným postihnutím a usilovať sa o jeho zlepšenie. Súčasťou komplexnej starostlivosti sociálnej služby poskytovanej v našom zariadení je aj program sociálnej rehabilitácie, pri ktorej je veľmi dôležitá komunikácia a participácia klienta a jeho rodinných príslušníkov.



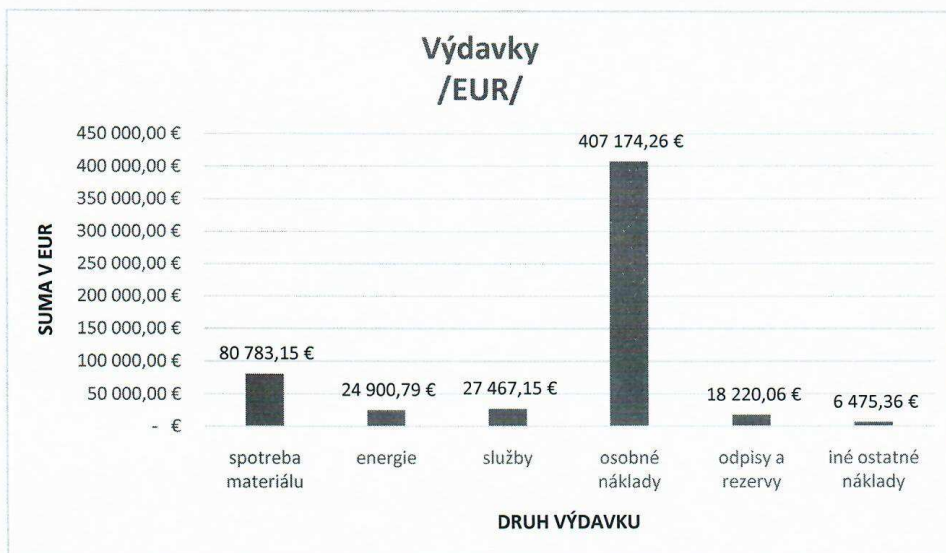
## 7.) Ekonomické výsledky

### Prehľad o peňažných príjmoch a výdavkoch za rok 2016

<b>PRÍJMY</b>	<b>schválený rozpočet na rok 2016 EUR</b>	<b>skutočné plnenie a čerpanie k 31.12.2016 EUR</b>	<b>% plnenia rozpočtu k 31.12.2016 voči schválenému rozpočtu</b>
tržby z predaja služieb /úhrady od klientov za sociálne služby/	275 000,00	289 897,84	105,42
aktivácia vnútroorganizačných služieb /55% stravné zamestnanci/	1 500,00	2 911,68	194,11
iné príjmy/ÚPSVaR, dary,.../	20 000,00	27 695,15	138,48
príspevky z podielu zaplatenej dane 2%	4 500,00	2 535,76	56,35
iné ostatné výnosy	1 700,00	1 596,75	93,93
finančný príspevok z MPSVaR SR a ostatné dotácie	250 000,00	248 321,50 /z toho MPSVaR 251400,00– 3 078,50/	99,33
<b>bežné príjmy spolu</b>	<b>552 700,0</b>	<b>572 958,68</b>	<b>103,67</b>



<b>VÝDAVKY</b>	<b>schválený rozpočet na rok 2016 EUR</b>	<b>skutočné plnenie a čerpanie k 31.12.2016 EUR</b>	<b>% čerpania rozpočtu k 31.1.2016 voči schválenému rozpočtu</b>
<b><i>Spotreba materiálu</i></b>	<b>84 000,00</b>	<b>80 783,15</b>	<b>96,17</b>
<i>Priamy materiál:</i>	78 000	75 105,53	96,29
: potraviny	70 000,00	65 337,87	93,34
: čistiace, pracie a hygienické potreby	6 800,00	8 592,52	126,36
: zdravotnícky materiál	1 000,00	970,14	97,01
: lôžkoviny	200,00	205,00	102,50
<i>Režijný materiál:</i>	6 000,00	5 677,62	94,63
: kancelársky materiál	1 000,00	912,64	91,26
: pracovná obuv, odevy	200,00	174,60	87,30
: knihy, časopisy	200,00	41,00	20,50
: kvety	200,00	231,60	115,80
: vybavenie miestností	1 000,00	1 061,28	106,13
: materiál na údržbu	1 000,00	662,03	66,20
: PHM, údržba vozidiel	1 000,00	651,90	65,19
: náhradné diely, materiál, náradie	200,00	125,49	62,75
: ostatný režijný materiál	1 000,00	1 817,08	171,71
<b><i>Energie</i></b>	<b>30 000,00</b>	<b>24 900,79</b>	<b>83,00</b>
<b><i>Služby</i></b>	<b>14 000,00</b>	<b>27 467,15</b>	<b>196,19</b>
<i>Opravy a udržiavanie</i>	6 000,00	3 067,59	51,13
<i>Cestovné</i>	3 000,00	460,93	15,36
<i>Ostatné služby/poštovné, revízie,.../</i>	5 000,00	23 938,63	478,77
<b><i>Osobné náklady</i></b>	<b>408 000,00</b>	<b>407 174,26</b>	<b>99,80</b>
<i>Mzdové náklady</i>	300 000,00	296 758,06	98,92
<i>Zákonné odvody</i>	100 000,00	100 341,49	100,34
<i>Sociálne náklady</i>	8 000,00	10 074,71	125,93
<b><i>Odpisy a rezervy</i></b>	<b>15 000,00</b>	<b>18 220,06</b>	<b>121,47</b>
<b><i>Iné ostatné náklady</i></b>	<b>1 700,00</b>	<b>6 475,36</b>	<b>380,90</b>
<b>bežné výdavky spolu</b>	<b>552 700,00</b>	<b>565 020,77</b>	<b>102,23</b>



**Príjmy** rozpočtu Domova Klas, n. o. v r. 2016 dosiahli výšku 572 958,68 EUR, **výdavky** boli vo výške 565 020,77 EUR. **Rozdiel medzi príjmami a výdavkami je vo výške +7 937,91EUR. Výsledok hospodárenia po zdanení za rok 2016 je +7 937,40 EUR.** Výsledok hospodárenia po zdanení za rok 2015 bol -11 871,38 EUR.

Na základe zmluvy č. 4444/2016-M\_ORF bol Domovu Klas, n. o. v roku 2016 poskytnutý **finančný príspevok z Ministerstva práce, sociálnych vecí a rodiny Slovenskej republiky** vo výške 251 400,00 EUR, z toho sme k 31.03.2017 vrátili sumu 3 078,50 EUR z dôvodu neobsadeného počtu miest za rok 2016 podľa § 71 ods. 6 zákona č. 448/2008 Z. z. o sociálnych službách.

V roku 2016 sme dostali **príspevky zaplatenej dane 2% dane z príjmu** vo výške **2 535,76 EUR**. Tieto finančné prostriedky boli použité na obstaranie mobilného klimatizačného zariadenie vo výške 330,00 EUR, na obstaranie kondenzačnej sušičky na prádlo vo výške 581,00 EUR, na úhradu dodávateľskej faktúry za užívanie softwaru pre sociálne služby na rok 2016 IRESOFT vo výške 1 609,30 EUR a na úhradu časti faktúry za posteľné prádlo vo výške 15,46 EUR.

**Všetkým fyzickým i právnickým osobám, ktoré venovali Domovu Klas, n. o. finančné prostriedky, veľmi pekne ďakujeme, prispeli tým k zvýšeniu spokojnosti našich klientov.**

## Stav a pohyb dlhodobého majetku

majetok	stav na začiatku bežného účtovného obdobia EUR	prírastky EUR	úbytky EUR	zostatková hodnota k 31.12.2016 EUR
<b>dlhodobý nehmotný majetok</b>	<b>12 844,87</b>	<b>0,01</b>	<b>0,00</b>	<b>12 844,88</b>
softvér	2 535,45	0,00	0,00	2 535,45
ostatný dlhodobý nehmotný majetok	10 309,42	0,01	0,00	10 309,43
<b>dlhodobý hmotný majetok</b>	<b>469 466,69</b>	<b>2 454,71</b>	<b>4 839,64</b>	<b>467 081,76</b>
stavby	209 961,36	0,00	4 839,62	205 121,74
samostatné hnutelné veci a súbory hnutelných vecí	74 440,31	493,71	0,02	74 934,00
dopravné prostriedky	35 037,00	0,00	0,00	35 037,00
drobný dlhodobý hmotný majetok	150 028,02	1 961,00	0,00	151 989,02

oprávky	stav na začiatku bežného účtovného obdobia EUR	prírastky EUR	úbytky EUR	zostatková hodnota k 31.12.2016 EUR
<b>oprávky dlhodobý NM</b>	<b>12 844,87</b>	<b>0,01</b>	<b>0,00</b>	<b>12 844,88</b>
oprávky softvér	2 535,45	0,00	0,00	2 535,45
oprávky ostatný dlhodobý NM	10 309,42	0,01	0,00	10 309,43
<b>oprávky dlhodobý HM</b>	<b>345 311,23</b>	<b>24 440,99</b>	<b>5 879,64</b>	<b>363 872,58</b>
oprávky stavby	103 927,26	16 981,43	5 758,31	115 150,38
oprávky samostatné hnutelné veci a súbory hnutelných vecí	56 318,95	5 498,56	121,33	61 696,18
oprávky dopravné prostriedky	35 037,00	0,00	0,00	35 037,00
oprávky drobný dlhodobý HM	150 028,02	1 961,00	0,00	151 989,02

**Krátkodobý finančný majetok**

<b>krátkodobý finančný majetok</b>	<b>stav k 31.12.2016 EUR</b>	<b>stav na konci bezprostredne predchádzajúceho obdobia EUR</b>
pokladnica	1 733,69	541,57
bankové účty	28 419,93	24 073,16
<b>spolu</b>	<b>30 153,62</b>	<b>24 614,73</b>

**Stav pohľadávok a záväzkov k 31.12.2016**

<b>pohľadávky</b>	<b>stav k 31.12.2015 EUR</b>	<b>stav na konci bezprostredne predchádzajúceho obdobia EUR</b>
<i>dlhodobé pohľadávky</i>	<i>0,00</i>	<i>0,00</i>
<i>krátkodobé pohľadávky</i>	<i>1 212,67</i>	<i>16 806,34</i>
: z obchodného styku	1 131,07	6 171,47
: ostatné	81,60	9330,82
: iné pohľadávky	0,00	1 304,05

<b>záväzky</b>	<b>stav k 31.12.2016 EUR</b>	<b>stav na konci bezprostredne predchádzajúceho obdobia EUR</b>
<i>dlhodobé záväzky</i>	<i>39 558,81</i>	<i>43 480,85</i>
: záväzky zo sociálneho fondu	3 158,81	3 480,85
: ostatné záväzky	36 400,00	40 000,00
<i>krátkodobé záväzky</i>	<i>39 289,28</i>	<i>56 162,91</i>
: z obchodného styku	3 409,19	12 295,37
: voči zamestnancom	19 423,78	20 062,35
: voči poisťovniam /SP, ZP/	11 396,88	12 032,14
: daňové záväzky	1 980,93	2 281,05
: voči MPSVaR SR	3 078,50	9 492,00

**Pohľadávky z obchodného styku** tvoria pohľadávky voči klientom súčasným i zomrelým, ktorí čakajú na dedičské vyrovnanie alebo sa vymáhajú od rodinných príslušníkov, miest a obcí, kde mali zomrelí klienti trvalý pobyt a tiež pohľadávky voči odberateľom služieb.

**Ostatné pohľadávky** tvorí suma 81,60 EUR voči dodávateľovi služieb NWS /faktúra bola duplicitne uhradená/.

**Ostatné dlhodobé záväzky** tvorí návratná finančná výpomoc na základe zmluvy s Mestom Vrbové uzatvorenej dňa 18.9.2015, ktorú splácame sumou 400 EUR mesačne.

**Závazky z obchodného styku** tvoria záväzky voči dodávateľom tovarov a služieb so splatnosťou v januári v r. 2017, záväzky voči zomrelým klientom, záväzky voči DDP za zamestnancov a záväzky z exekúcií za zamestnancov.

**Závazky voči zamestnancom, sociálnej poisťovni, zdravotným poisťovňiam, Daňovému úradu** tvoria mzdy za december 2016.

**Závazky voči MPSVaR SR** vo výške 3 078,50 EUR tvorí časť finančného príspevku, ktorý sme k 31.3.2017 vrátili z dôvodu neobsadeného počtu miest za rok 2016 podľa § 71 ods. 6 zákona č. 448/2008 Z. z. o sociálnych službách.

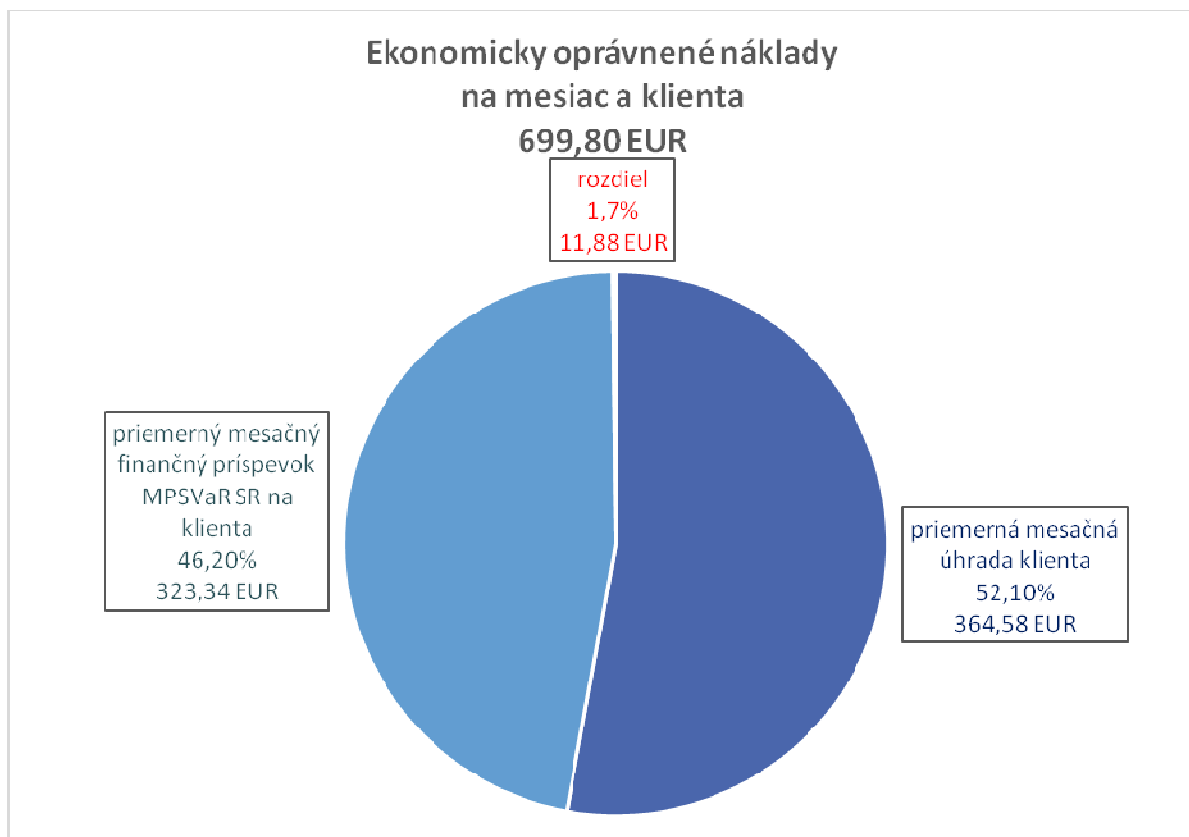
#### **Ekonomicky oprávnené náklady**

**Kapacita zariadenia** je 65 miest, priemerná obsadenosť zariadenia v roku 2016 bola 64 klientov.

**Ekonomicky oprávnené náklady** na jedného klienta na mesiac predstavujú sumu 689,04 EUR vzhľadom na kapacitu zariadenia a 699,80 EUR vzhľadom na obsadenosť zariadenia.

**Priemerná mesačná úhrada od klienta** je vo výške 358,97 EUR vzhľadom na kapacitu zariadenia a 364,58 EUR vzhľadom na obsadenosť zariadenia.

**Priemerný mesačný finančný príspevok** z MPSVaR SR na jedného klienta je vo výške 323,34 EUR.



Priemerná mesačná úhrada klienta a priemerný mesačný finančný príspevok MPSVaR SR na klienta je spolu 687,92 EUR, čo je o 11,88 EUR menej ako ekonomicky oprávnené náklady na mesiac a klienta, ktoré sú vo výške 699,80 EUR.

## 8.) Kultúrno-spoločenské aktivity v Domove Klas n.o. Vrbové

Vedenie Domova Klas n.o. pripravilo pre svojich obyvateľov a zamestnancov, ale tiež pre rodinných príslušníkov obyvateľov zariadenia v priebehu roka 2016 nasledujúce kultúrne, spoločenské a náboženské podujatia:

- *1. februára 2016: FAŠIANGOVÁ VESELICA SPOJENÁ S KARNEVALOM.* Aj tento rok sme pripravili pre našich klientov fašiangovú veselicu spojenú s karnevalom. Jedáleň domova sa razom ocitla v pestrofarebnej výzdobe. Úvodné slovo na začiatok zábavy patrilo p. riaditeľke Mgr. Eve Juhásovej. Klienti za pomoci asistencie pracovnej terapeutky p. Jarmily Opatovskej a Mgr. Jany Suchánovej pripravovali masky, ktoré si sami vybrali. Na úvod sa v prehliadke predviedlo 27 masiek z obyvateľov, ale aj zamestnancov. Výber bol naozaj pestrý, a preto sme na našom karnevale mohli vidieť pána kráľa, princeznú, lesnú vílu, vodníka, indiána, lienku, čiernokňažníka, motýľa, kuchárku a mnoho ďalších iných pekných masiek. Všetci, ktorí prišli v maskách mali veľký úspech a boli odmenení veľkým potleskom ostatných obyvateľov a zamestnancov. Za masky boli preoblečení aj zamestnanci domova, a tak sme mohli na našom karnevale vidieť dvornú dámu, ježibabu sprievodíčku, či cigánku. Do tanca a na počúvanie nám hrala hudobná skupina *Vavrinecká trojka z Lančára*. Na záver boli pre všetky masky pripravené krásne ceny, ktoré nám do tomboly venovalo mesto Vrbové.
- *8. marca 2016: MEDZINÁRODNÝ DEŇ ŽIEN.* Sviatok MDŽ nie je len sviatkom minulosti, ale aj sviatkom úcty k ženám. Pri tejto príležitosti sme pre všetkých obyvateľov pripravili malé posedenie spojené s premietaním českého filmu *Obušku z pytle ven* z roku 1955. Všetky ženy boli obdarované kvietkami. Touto cestou sme sa poďakovali všetkým ženám - našim klientkám za to, že sú, za ich lásku a možoňnaté dlane a zaželali sme im veľa zdravia a síl do ďalších rokov. Po obede si všetci naši obyvatelia pochutili na dobrom zákusku.
- *22. marca 2016: PLETENIE ŠIBÁKOV.* Upletie šibáka vlastnými rukami v sebe nesie odkaz odovzdávania ľudových zručností z generácie na generáciu. Rovnako tak tomu bolo aj v našom domove, keď sme sa spoločne s našimi obyvateľmi pustili do tejto krásnej ľudovej tradície. Šibáky pletli muži, ale pomáhali aj naše babičky, ktoré ich potom ozdobili farebnými stužkami.
- *24. marca 2016: KRÍŽOVÁ CESTA S GORAZDÍKOM.* Na Zelený štvrtok sme do nášho zariadenia pozvali mladých zo spevokolu *Gorazdík z Vrbového*. Spoločne sme sa s nimi a našimi obyvateľmi v kaplnke domova pomodlili pobožnosť krížovej cesty a rozjímali nad utrpením a umučením Ježiša Krista, a tak sa pripravili na blížiace sa veľkonočné sviatky.
- *25. apríla 2016: PLETENIE VENČEKOV Z PÚPAVY.* Táto milá aktivita sa stala už našou tradíciou. Po rannej pohybovej rozcvičke sme si prišli oddýchnuť a načerpať nové sily a energiu na čerstvom vzduchu v záhradnom altánku nášho domova spoločne

s našimi obyvateľmi. Mnohé babičky si pripomenuli časy svojej mladosti, kedy aj ony učili takéto venčeky pliesť svoje deti a vnúčatá.

- **29. apríla 2016: PRÍPRAVA A STAVANIE MÁJA.** V tradícii stavania májov pokračujeme na nádvorí nášho domova každoročne. Samotnému postaveniu mája predchádzala aj dôsledná príprava. Pár dní vopred sa stretol spevokol domova Klas pod vedením p. Vierky Sabovej a nášho harmonikára p. Miška Krihu, aby sme si precvičili niekoľko rezkých piesní. Šikovné ruky našich babičiek pod vedením pracovnej terapeutky p. Jarky Opatovskej dopoludnia ozdobili máj pestrofarebnými stužkami. Máj nám chlapci postavili za spevu spevokolu Klas, ktorého členovia a členky sú klienti nášho domova. V programe vystúpili aj žiaci zo Spojenej školy z Vrbového.
- **15. mája 2016: NÁVŠTEVA DIVADELNÉHO PREDSTAVENIA.** V jedno májové nedeľné popoludnie sme sa spolu s našimi obyvateľmi vybrali do neďalekých Košarísk za kultúrnym podujatím. V Národnom dome Štefánikovom sme sa zúčastnili divadelného predstavenia *Bičianka z doliny* v podaní Babského spolku z Košarísk. Zaujímavosťou bolo, že všetky úlohy aj mužské role hrali ženy. Dej veselohry bol popretkávaný pesničkami z kopaničiarskeho regiónu. Predstavenie sa všetkým veľmi páčilo. Naše babičky, ktoré sa ho zúčastnili a pochádzajú z tohto kraja si zaspomínali na svoju mladosť.
- **16. mája 2016: SPEVOKOL Z JEDNOTY DÔCHODCOV Z RAKOVÍC.** Do jedálne nášho domova zavítala kyticou piesní *spevácka skupina Rakovičanka z Rakovic*. Pod vedením p. Emílie Zábrodскеj a doprevádzania harmonikára Vincka vniesli so nášho domova dobrú náladu, ktorá nám zostala ešte dlho po ich vystúpení. Spoločne s nimi sme si zaspievali piesne o rodnom kraji, ale i piesne, ktoré má v repertoári náš spevokol Klas. Toto milé kultúrne podujatie sme pre našich klientov pripravili pri príležitosti Dňa matiek.
- **28. júna 2016: JÁNSKA GRILOVAČKA.** Spestrením letného slnečného popoludnia bolo pre našich klientov posedenie v záhradnom altánku spojené s Jánskou grilovačkou. Toto popoludnie nám svojimi piesňami spríjemnila ženská spevácka skupina *Holeška z Prašníka*. Všetci si pochutnali na chutných grilovaných špekáčikoch a spoločne sme strávili príjemný letný deň.
- **27. júla 2016: ANNA BÁL.** Dňa 27. júla 2016 sme spoločne strávili letné popoludnie na *Anna bále*. Rezké tóny hudobnej skupiny *Vavrinecká trojka z Lančára*, ktorá nám zahrala nielen na počúvanie, ale i do tanca sa niesli šikoro-d'aleko. Zablahoželali sme oslávencom, ktorí mali v mesiaci júl narodeniny a meniny, no najmä Aničkám, keďže nositeľiek tohto mena máme v našom domove hojný počet.
- **25. augusta 2016: VÝLET NA FARMU ETELKA.** V tento letný horúci deň klienti domova spolu so zamestnancami navštívili *farmu Etelka na Prašníku*, kde náš už čakal hospodár farmy a náš hositeľ p. Martin Bagar. Po tom, ako nás vyviezol hore na farmu na traktore, z čoho sme mali všetci účastníci výletu neskutočný zážitok, porozprával nám o svojej práci na farme a výrobkoch z nej. Neskôr bola pre nás pripravená ochutnávka domáceho mlieka, jogurtov a syrov. Tento výlet bol v krásnom, tichom prostredí a pobyt



vonku na čerstvom vzduchu nám všetkým veľmi prospel. Plní zážitkov sme sa šťastne vrátili domov.

- **19. októbra 2016: MESIAC ÚCTY K STARŠÍM.** V mesiaci úcty k starším pre našich klientov pripravili krásny hudobný program spojený s pohostením študenti a doktoranti z Univerzity sv. Cyrila a Metoda v Trnave. Program pre našich klientov pripravil PhDr. Tomáš Bečár. Hrou na harmonike vytvoril v jedálni domova úžasnú atmosféru, ktorá v nás ešte dlho doznievala.
- **26. októbra 2016: DEŇ SENIOROV.** Pri príležitosti mesiaca október, ktorý je venovaný úcte k starším ľuďom, vedenie domova pripravilo pre našich starších *Deň seniorov*. Pri tejto príležitosti sme sa chceli poďakovať našim klientom a prejavili im úctu a lásku viac, ako inokedy v roku. V jedálni domova sme pre nich pripravili hudobno-zábavný program, v úvode ktorého sa všetkých prihovorila riaditeľka nášho domova *Mgr. Eva Juhásová*. Naše pozvanie prijala aj primátorka mesta Vrbové *Dott. Mgr. Ema Maggiová*, ktorá všetkým klientov zaželela veľa zdravia, pokojnú jeseň života a všetkých obdarovala kvietkom v črepníku. V programe vystúpili *deti z MŠ na ul. Súkennickej vo Vrbovom, žiaci zo Spojenej školy vo Vrbovom* a na záver *spevácka skupina Rakovičanka z Rakovic*. Po kultúrnom programe sme spoločne zasadli k slávnostne prestretému stolu v jedálni domova aj v spoločenskej miestnosti.
- **3. novembra 2016: VYSTÚPENIE DETÍ Z II. ZŠ VO VRBOVOM.** Pri príležitosti uplynulého mesiaca októbra – Mesiaca úcty k starším prišli potešiť svojimi piesňami, básňami, tancami, divadelnou scénkou, ale aj obyčajným detským úsmevom deti z II. ZŠ vo Vrbovom. Pod vedením *p. učiteliek Mgr. Márie Kuricovej a Mgr. Slávky Sadloňovej* na tvárach obyvateľov Zariadenia pre seniorov Klások ostal ešte dlho po odchode detí vyčarený úsmev. Deti našim klientom prejavili úctu, milé slovo a obdarovali ich vlastnoručne vyrobenými a maľovanými bábikami z varešiek.
- **29. novembra 2016: SLÁVIK DOMOVA.** Dňa 29. novembra 2016 sa konal v našom domove už 13. ročník speváckej súťaže *Slávik domova*. Do tejto súťaže sa v tomto roku zapojilo 9 sólistov – klientov Domova Klas. Trojčlenná porota, v zložení: predseda poroty p. Ing. Ján Prievozník a manželia Mitošinkoví ocenili našich klientov za ich obrovskú snahu a odvahu udelením prvých troch miest, ale aj oceneniami v iných kategóriách. Ocenenie sólistov v 13. ročníku Slávika domova bolo nasledovné:  
*1. miesto – p. Vičanová Zdenka z Piešťan, 2. miesto – p. Sedláčková Oľga z Vrbového, 3. miesto – p. Vitek Rudko z Vrbového.* Porota ocenila všetkých sólistov, ktorí sa do súťaže zapojili: za „zapálený prejav“ udelila cenu p. Noskovej Zuzane z Podkylavy, objavom roka sa stala p. Vičanová Zdenka, skokanom roka p. Horváth Eugen z Piešťan, cenu za umelecký dojem získala p. Otrubčáková Pavlínka z Prašníka, sympatie poroty p. Drobná Alžbeta z Piešťan, ocenenie v kategórii „farba hlasu“ získala p. Masárová Helena z Piešťan a za náročnosť piesne bol ocenený duet v podaní speváčok p. Noskovej Zuzany a p. Vičanovej Zdenky. Našich spevákov hrou na harmonike doprevádzal p. Miško Kriho z Lančára. Za vedenie spevokolu Klas patrí poďakovanie aj p. Vierke Sabovej

z Vrbového. Po súťaži sme pokračovali Katarínskou veselicou, na ktorej nám do tanca i na počúvanie hrali naši priatelia Vavrinecká trojka z Lančára.

### Adventný a vianočný čas v Domove Klas n.o. v roku 2016

- pečenie a zdobenie vianočného pečiva, medovníkov, lineckých koláčikov,
- zdobenie vianočných stromčekov v Domove Klas a Klások,
- filmový klub (premietanie slovenských a českých filmov a rozprávok),
- katolícke sväté omše, evanjelické adventné večierne a služby Božie,
- *6. decembra 2016: **MIKULÁŠ V DOMOVE.*** Aj tento rok boli naši klienti veľmi prekvapení a potešení, keď uvideli Sv. Mikuláša so svojimi pomocníkmi anjelikom a čertom. Všetkých starkých Mikuláš obdaroval balíčkami a sladkosťami. Po obdarovaní všetkých, ktorí boli v jedálni domova Klas zanesli Sv. Mikuláš spolu so svojimi pomocníkmi balíčky aj tým klientom, ktorí zostali na svojich izbách. Potom sa spoločne presunuli aj do Klásku a obdarovali aj tam všetkých klientov. Odmenou im boli básničky, na ktoré si starkí pospomínali z detstva, ale aj radosť v ich očiach.
- *12. decembra 2016: **VIANOČNÉ KOLEDOVANIE.*** Klientov zariadenia navštívili popoludní *deti z MŠ zo Sídlička 9. mája vo Vrbovom.* Zaspievali nám koledy, vianočné piesne a vinše, a tým nám navodili atmosféru blížiacich sa najkrajších sviatkov roka – Vianoc. Po nich vystúpila spevácka skupina *Jednoty dôchodcov Klenovanka z Chtelnice* so svojim vianočným pásmom.
- *14. decembra 2016: **FOLKLÓRNA SKUPINA KRAKOVČANKA.*** Pásmom vianočných kolied nás a našich obyvateľov prišla pozdraviť *folklórna skupina Krakovčanka z Krakovian.* Pre našich klientov pripravila veľmi pekné vianočné pásmo, zaspievali vianočné koledy, zavinšovali vinše a našim klientom od dojatia vypadla nejedna slzička.
- *16. decembra 2016: **VIANOČNÉ PEČENIE A VÝROBA VIANOČNÝCH OZDÔB.*** Šikovné ruky našich babičiek sa spoločne s našou terapeutku *p. Jarkou Opatovskou* pustili do miesenia vianočných medovníkov a lineckých koláčikov, ktoré neodmysliteľne patria medzi tradičné vianočné pečivo. Pod jej vedením ruky našich starkých dokážu vyčariť prekrásnu snehovú vločku, či iné vianočné ozdoby na naše vianočné stromčeky.
- *18. decembra 2016: **EVANJELICKÉ NEŠPORNÉ SLUŽBY BOŽIE.*** Pri tejto príležitosti obyvateľov domova pozdravila vianočným programom *evanjelická mládež z Vrbového* spolu s evanjelickým *p. farárom Mgr. Miroslavom Jägrom.*
- *20. decembra 2016: **VIANOČNÉ OBDAROVÁVANIE.*** Vo vianočnom období prišli pozdraviť našich obyvateľov *deti z I. ZŠ vo Vrbovom* s pásmom vianočných kolied. Vianočné obdarovanie pre našich klientov pripravili zástupcovia mesta Vrbové, spolu s predstaviteľkami Únie žien a Slovenského červeného kríža vo Vrbovom – *p. Mgr.*

*Máriou Adamcovou a p. Vierkou Sabovou, ktoré našim klientom v Klase i Klásku odovzdali bohaté vianočné balíčky plné ovocia a sladkostí. Naši starkí sa potešili z balíčkov aj z vystúpenia detí z I. ZŠ.*

- *22. decembra 2016: **KOLEDOVANIE ŽIAKOV II.ZŠ VO VRBOVOM.** Naše dopoludňajšie aktivity, či už ranné cvičenie, či pečenie vianočných koláčikov príjemne spestrili a vianočným koledovaním nás potešili *žiaci zo žiackeho parlamentu pri ZŠ na ul. Komenského vo Vrbovom.**
- *22. decembra 2016: **VAVRINECKÁ TROJKA Z LANČÁRA.** Každoročne medzi našich obyvateľov domova Klas i Klások prichádzajú našich priatelia – muzikanti z Vavrineckej trojky z Lančára zahrať a zaspievať vianočné koledy a poželať nám pokojné vianočné sviatky.*
- *23. decembra 2016: **BETLEHEMSKÉ SVETLO.** Bežci z Trnavy a Vrbového, skauti z Mikroregiónu nad Holeškou a detský spevácky zbor Úsmev z Dubovian nám do domova Klas i Klások priniesli betlehenské svetlo, ktoré nám horelo počas celých vianočných sviatkov.*
- *24. decembra 2016: **ŠTEDRÝ VEČER V DOMOVE.** Na Štedrý večer sme si opäť spoločne zasadli s našimi obyvateľmi k štedrovečernému stolu. Naše pozvanie prijali aj hostia: *p. primátorka Dott. Mgr. Ema Maggiová, ako aj ostatní zástupcovia mesta Vrbové a zástupcovia cirkví: vdp. farár JCLic. Daniel Lukačovič, vdp. farár Mgr. Pavol Böhm, p. rektor Diecézneho misijného seminára Redemptoris Mater v Kyjeve, Ing. Roman Grék CM a rehoľné sestry premonštrátky z Kláštora Pia XI. vo Vrbovom.* Podávali sa tradičné vianočné jedlá – oblátky s medom, hríbová polievka, vianočná kapustnica a vyprážaná ryba so šalátom. Stoly zdobili medovníky a linecké kolieska, ktoré napiekli naše babičky. Po večeri sme si spoločne zaspievali vianočné koledy a popriali sme si navzájom pokojné prežitie vianočných sviatkov.*
- *31. decembra 2016: **SILVESTROVKA VEČERA A POLNOČNÝ PRÍPITOK NA UVÍTANIE NOVÉHO ROKA.** Po slávnostnej večeri, poslednej v tomto roku, sa naši obyvatelia rozišli do svojich izieb alebo do spoločenskej miestnosti, kde pozerali silvestrovský televízny program. Tí vytrvalejší sa stretli pred polnocou v spoločenskej miestnosti, kde si so službukonajúcim personálom symbolicky pripili na šťastný nový rok 2017.*

## **Záver**

V roku 2016 nastalo viacero zmien. V organizačnej štruktúre bolo potrebné zrušiť niektoré nevyužívané pracovné pozície a posilniť opatrovateľský úsek vzhľadom k tomu, že naše zariadenie čoraz viac poskytuje starostlivosť ležiacim klientom. Práca s takýmito klientmi je fyzicky, no aj psychicky veľmi náročná.

Z dôvodu zlepšenia evidencie finančných prostriedkov, bola rozdelená práca s týmito prostriedkami medzi dve pracovníčky. Finančné prostriedky klientov spracováva v programe Cygnus účtovníčka na 0,5 úväzok a finančné prostriedky Domova Klas, n.o. a účtovanie spracováva ekonómka.

Z 2 % zaplatenej dane sme zakúpili mobilné klimatizačné zariadenie do strojovne výťahu. Motor výťahu sa každý rok prehrieval, bolo potrebné už viac rokov po sebe opravovať nielen motor, ale aj prevodovku. Bez výťahu v troch podlažiach je veľmi ťažká práca personálu nehovoriac o klientoch, ktorí zostali len na svojich poschodiach. Po inštalovaní mobilnej klimatizačnej jednotky sa nám v lete 2016 motor ani prevodovka nepokazili.

Rok 2016 môžeme hodnotiť ako náročný. Napriek všetkému sa nám podarilo zachovať vysokú úroveň poskytovania sociálnych služieb a dosiahnuť lepšie ekonomické výsledky ako v minulom roku aj vďaka úsporným opatreniam.

Chcem vyjadriť poďakovanie Mestu Vrbové, ich záujmu, spolupráci a podpore a veľká vďaka patrí všetkým zamestnancom, ktorí sa snažia o ľudský, ústretový, obetavý a trpezlivý prístup k ľuďom, ktorí ich pomoc a podporu potrebujú.

RVC Senica s.r.o, M.Nešpora 925/8, 905 01 Senica, licencia SKAU č.302  
Obchodná spoločnosť je zapísaná v obchodnom registri Okresného súdu Trnava,  
odd. Sro, vložka č.: 14727/T

---

## **Správa nezávislého audítora**

**z auditu účtovnej závierky k 31.12.2016**

**štatutárnemu orgánu a správnej rade neziskovej  
organizácie**

**Domov Klas n.o.**

M A R E C 2017

**Správa nezávislého audítora**  
**štatutárnemu orgánu a správnej rade neziskovej organizácie**  
**Domov Klas n.o.**

**Správa z auditu účtovnej závierky**

Názor

Uskutočnili sme audit účtovnej závierky neziskovej organizácie Domov Klas n.o. (ďalej aj „nezisková organizácia“), ktorá obsahuje súvahu k 31. decembru 2016, výkaz ziskov a strát za rok končiaci sa k uvedenému dátumu, a poznámky, ktoré obsahujú súhrn významných účtovných zásad a účtovných metód.

Podľa nášho názoru, priložená účtovná závierka poskytuje pravdivý a verný obraz finančnej situácie neziskovej organizácie k 31. decembru 2016 a výsledku jej hospodárenia za rok končiaci sa k uvedenému dátumu podľa zákona č. 431/2002 Z.z. o účtovníctve v znení neskorších predpisov (ďalej len „zákon o účtovníctve“).

Základ pre názor

Audit sme vykonali podľa medzinárodných audítorských štandardov (International Standards on Auditing, ISA). Naša zodpovednosť podľa týchto štandardov je uvedená v odseku Zodpovednosť audítora za audit účtovnej závierky. Od neziskovej organizácie sme nezávislí podľa ustanovení zákona č. 423/2015 o štatutárnom audite a o zmene a doplnení zákona č. 431/2002 Z. z. o účtovníctve v znení neskorších predpisov (ďalej len „zákon o štatutárnom audite“) týkajúcich sa etiky, vrátane Etického kódexu audítora, relevantných pre náš audit účtovnej závierky a splnili sme aj ostatné požiadavky týchto ustanovení týkajúcich sa etiky. Sme presvedčení, že audítorské dôkazy, ktoré sme získali, poskytujú dostatočný a vhodný základ pre náš názor.

Zodpovednosť štatutárneho orgánu za účtovnú závierku

Štatutárny orgán je zodpovedný za zostavenie tejto účtovnej závierky tak, aby poskytovala pravdivý a verný obraz podľa zákona o účtovníctve a za tie interné kontroly, ktoré považuje za potrebné na zostavenie účtovnej závierky, ktorá neobsahuje významné nesprávnosti, či už v dôsledku podvodu alebo chyby.

Pri zostavovaní účtovnej závierky je štatutárny orgán zodpovedný za zhodnotenie schopnosti neziskovej organizácie nepretržite pokračovať vo svojej činnosti, za opísanie skutočností týkajúcich sa nepretržitého pokračovania v činnosti, ak je to potrebné, a za použitie predpokladu nepretržitého pokračovania v činnosti v účtovníctve, ibaže by mal v úmysle neziskovú organizáciu zlikvidovať alebo ukončiť jej činnosť, alebo by nemal inú realistickú možnosť než tak urobiť.

Zodpovednosť audítora za audit účtovnej závierky

Našou zodpovednosťou je získať primerané uistenie, či účtovná závierka ako celok neobsahuje významné nesprávnosti, či už v dôsledku podvodu alebo chyby, a vydať správu audítora, vrátane názoru. Primerané uistenie je uistenie vysokého stupňa, ale nie je zárukou toho, že audit vykonaný podľa medzinárodných audítorských štandardov vždy odhalí významné nesprávnosti, ak také existujú. Nesprávnosti môžu vzniknúť v dôsledku podvodu alebo chyby a za významné sa považujú vtedy, ak by sa dalo odôvodnene očakávať, že

jednotlivo alebo v súhrne by mohli ovplyvniť ekonomické rozhodnutia používateľov, uskutočnené na základe tejto účtovnej závierky.

V rámci auditu uskutočneného podľa medzinárodných audítorských štandardov, počas celého auditu uplatňujeme odborný úsudok a zachováваме profesionálny skepticizmus. Okrem toho:

- Identifikujeme a posudzujeme riziká významnej nesprávnej účtovnej závierky, či už v dôsledku podvodu alebo chyby, navrhujeme a uskutočňujeme audítorské postupy reagujúce na tieto riziká a získavame audítorské dôkazy, ktoré sú dostatočné a vhodné na poskytnutie základu pre náš názor. Riziko neodhalenia významnej nesprávnej v dôsledku podvodu je vyššie ako toto riziko v dôsledku chyby, pretože podvod môže zahŕňať tajnú dohodu, falšovanie, úmyselné vynechanie, nepravdivé vyhlásenie alebo obídenie internej kontroly.
- Oboznamujeme sa s internými kontrolami relevantnými pre audit, aby sme mohli navrhnúť audítorské postupy vhodné za daných okolností, ale nie za účelom vyjadrenia názoru na efektívnosť interných kontrol neziskovej organizácie.
- Hodnotíme vhodnosť použitých účtovných zásad a účtovných metód a primeranosť účtovných odhadov a uvedenie s nimi súvisiacich informácií, uskutočnené štatutárnym orgánom.
- Robíme záver o tom, či štatutárny orgán vhodne v účtovníctve používa predpoklad nepretržitého pokračovania v činnosti a na základe získaných audítorských dôkazov záver o tom, či existuje významná neistota v súvislosti s udalosťami alebo okolnosťami, ktoré by mohli významne spochybníť schopnosť neziskovej organizácie nepretržite pokračovať v činnosti. Ak dospejeme k záveru, že významná neistota existuje, sme povinní upozorniť v našej správe audítora na súvisiace informácie uvedené v účtovnej závierke alebo, ak sú tieto informácie nedostatočné, modifikovať náš názor. Naše závery vychádzajú z audítorských dôkazov získaných do dátumu vydania našej správy audítora. Budúce udalosti alebo okolnosti však môžu spôsobiť, že nezisková organizácia prestane pokračovať v nepretržitej činnosti.
- Hodnotíme celkovú prezentáciu, štruktúru a obsah účtovnej závierky vrátane informácií v nej uvedených, ako aj to, či účtovná závierka zachytáva uskutočnené transakcie a udalosti spôsobom, ktorý vedie k ich vernému zobrazeniu.

Senica, 23. marca 2017

RVC Senica s.r.o.  
M.Nešpora 925/8  
905 01 Senica  
Licencia SKAU č.302  
OR Okresného súdu Trnava  
odd. Sro, vložka č.14727/T



*Urbanová*

Ing. Terézia Urbanová  
Zodpovedný audítor  
Licencia SKAU č.658

UZNUJ\_1

Úč NUJ

# ÚČTOVNÁ ZÁVIERKA

neziskovej účtovnej jednotky  
v sústave podvojného účtovníctva



zostavená k 3 1 . 1 2 . 2 0 1 6

Číselné údaje sa zarovnávajú vpravo, ostatné údaje sa píše zľava. Nevyplnené riadky sa ponechávajú prázdne. Údaje sa vypĺňajú paličkovým písmom (podľa tohto vzoru), písacím strojom alebo tlačiarňou, a to čiernou alebo tmavomodrou farbou.

Á Ā B Ć D Ě F G H Í J K L M N O P Q R Š T Ú V X Ý Ž 0 1 2 3 4 5 6 7 8 9

Daňové identifikačné číslo 2 0 2 1 5 2 8 6 3 0 IČO 3 6 0 8 4 1 6 6 SID SK NACE	Účtovná závierka <input checked="" type="checkbox"/> riadna zostavená mimoriadna schválená (vyznačí sa x)	Mesiac Rok Za obdobie od 0 1 2 0 1 6 do 1 2 2 0 1 6 Bezprostredne predchádzajúce obdobie od 0 1 2 0 1 5 do 1 2 2 0 1 5
--	--	--

Priložené súčasti účtovnej závierky

Súvaha (Úč NUJ 1-01)

Poznámky (Úč NUJ 3-01)

Výkaz ziskov a strát (Úč NUJ 2-01)

(vyznačí sa x)

Obchodné meno alebo názov účtovnej jednotky

DOMOV KLAS N . O .

Sídlo účtovnej jednotky

Ulica

N Á M . S V . C Y R I L A A M E T O D A

Číslo

6 / 8

PSČ

Obec

9 2 2 0 3 V R B O V É

Číslo telefónu

0 /

Číslo faxu

0 /

E-mailová adresa

Zostavená dňa:

31 . 01 . 2014

Podpisový záznam osoby zodpovednej za vedenie účtovníctva:

Podpisový záznam osoby zodpovednej za zostavenie účtovnej závierky:

Podpisový záznam štatutárneho orgánu alebo člena štatutárneho orgánu účtovnej jednotky:

Schválená dňa:

. . 20

Záznamy daňového úradu

Miesto pre evidenčné číslo

Odtlačok prezentačnej pečiatky daňového úradu



Súvaha (Úč NUJ 1-01)

IČO 36084166

/ SID

STRANA AKTÍV		Čís- lo riad.	Bežné účtovné obdobie			Bezprostredne predchádzajúce účtovné obdobie
			Brutto	Korekcia	Netto	Netto
a		b	1	2	3	4
A.	NEOBEŽNÝ MAJETOK SPOLU (r.002+r.009+021)	001	479926.64	376717.46	103209.18	124155.46
1.	Dlhodobý nehmotný majetok (r.003 až r.008)	002	12844.88	12844.88		
	Nehmotné výsledky z vývoj. a obdobnej čin.(012)-(072+091 AÚ)	003				
	Softwár (013) - (073+091 AÚ)	004	2535.45	2535.45		
	Oceniteľné práva (014) - (074 + 091 AÚ)	005				
	Ostatný dlhodobý nehmotný majetok (018+019)-(078+079+091 AÚ)	006	10309.43	10309.43		
	Obstaranie dlhodobého nehmotného majetku (041)-(093)	007				
	Poskyt. preddavky na dlhod. nehmot. majetok (051)-(095 AÚ)	008				
2.	Dlhodobý hmotný majetok (r.010 až r.020)	009	467081.76	363872.58	103209.18	124155.46
	Pozemky (031)	010				
	Umelecké diela a zbierky (032)	011				
	Stavby (021) - (081 + 092 AÚ)	012	205121.74	115150.38	89971.36	106034.10
	Samostatné hnut.veci a súbory hnut.veci (022) - (082 + 092A)	013	74934.00	61696.18	13237.82	18121.36
	Dopravné prostriedky (023) - (083 + 092 AÚ)	014	35037.00	35037.00		
	Pestov. celky trvalých porastov (025) - (085 + 092 AÚ)	015				
	Základné stádo a ťažné zvieratá (026) - (086 + 092 AÚ)	016				
	Drobný dlhodobý hmotný majetok (028)-(088 + 092AÚ)	017	151989.02	151989.02		
	Ostatný dlhodobý hmotný majetok (029)-(089 + 092 AÚ)	018				
	Obstaranie dlhodobého hmotného majetku (042-094)	019				
	Poskyt. preddavky na dlhod. hmotný majetok (052-095 AÚ)	020				
3.	Dlhodobý finančný majetok (r.022 až r.028)	021				
	Pod. cenné pap.a podiely v obch.spol.v ovlád.osobe(061-096AÚ)	022				
	Pod. cenné pap.a podiely v obch.spol.s pods.vplyvom(062-096A)	023				
	Dlhové cenné papiere držané do splatnosti (065 - 096 AÚ)	024				
	Pôžičky podnikom v skup. a ostatné pôžičky (066+067)-(096 AÚ)	025				
	Ostatný dlhodobý finančný majetok (069 - 096 AÚ)	026				
	Obstaranie dlhodobého finančného majetku (043 - 096 AÚ)	027				
	Poskytnuté preddavky na dlhodobý fin. majetok (053 - 096 AÚ)	028				

Súvaha (Úč NUJ 1-01)

IČO 36084166

/ SID

STRANA AKTÍV		Číslo riad.	Bežné účtovné obdobie			Bezprostredne predchádzajúce účtovné obdobie
			Brutto	Korekcia	Netto	Netto
a		b	1	2	3	4
B.	OBEŽNÝ MAJETOK SPOLU 030+037+042+051	029	34456.39		34456.39	44510.12
1.	Zásoby	030	3090.10		3090.10	3089.05
	Materiál (112+119)-(191)	031	3090.10		3090.10	3089.05
	Nedokonč. vyr. a polotovary vl. výroby (121+122)-(192+193)	032				
	Výrobky (123) - (194)	033				
	Zvieratá (124) - (195)	034				
	Tovar (132+139) - (196)	035				
	Poskytnuté prevádzkové preddavky na zásoby (314 AÚ - 391 AÚ)	036				
2.	Dlhodobé pohľadávky r.038 až r.041	037				9330.82
	Pohľadávky z obchodného styku (311 AÚ až 314 AÚ) - (391 AÚ)	038				
	Ostatné pohľadávky (315 AÚ - 391 AÚ)	039				9330.82
	Pohľadávky voči účastníkom združení (358 AÚ - 391 AÚ)	040				
	Iné pohľadávky (335 AÚ + 373 AÚ + 375 AÚ + 378 AÚ) - 391 AÚ	041				
3.	Krátkodobé pohľadávky r. 043 až r.050	042	1212.67		1212.67	7475.52
	Pohľadávky z obchodného styku (311 AÚ až 314 AÚ) - (391 AÚ)	043	1131.07		1131.07	6171.47
	Ostatné pohľadávky (315 AÚ - 391 AÚ)	044	81.60		81.60	
	Zúčtovanie so Soc.poisťovňou a zdrav.poisťovňami (336)	045				
	Daňové pohľadávky (341 až 345)	046				
	Poh.z dôvodu fin.vzťahov k ŠR a rozp.ÚS (346 + 348)	047				
	Pohľadávky voči účastníkom združení (358 AÚ - 391 AÚ)	048				
	Spojovací účet pri združení (396 - 391 AÚ)	049				
	Iné pohľadávky (335 AÚ + 373 AÚ + 375 AÚ + 378 AÚ) - 391 AÚ	050				1304.05
4.	Finančné účty r.052 až r.056	051	30153.62		30153.62	24614.73
	Pokladnica (211+213)	052	1733.69		1733.69	541.57
	Bankové účty (221 AÚ+261)	053	28419.93		28419.93	24073.16
	Bankové účty s dobou viazanosti dlhšou ako 1 rok (221 AÚ)	054				
	Krátkodobý finančný majetok (251+253+255+256+257)-291AÚ	055				
	Obstaranie krátkodobého finančného majetku (259-291AÚ)	056				
C.	ČASOVÉ ROZLIŠENIE SPOLU r.058 až r.059	057	348.96		348.96	326.32
	Náklady budúcich období (381)	058	348.96		348.96	326.32
	Prijmy budúcich období (385)	059				
	MAJETOK SPOLU r. 001 + r.029 + r.057	060	514731.99	376717.46	138014.53	168991.90

Súvaha (Úč NUJ 1-01)

IČO 36084166

/ SID

STRANA PASÍV		Č.r.	Bežné účtovné obdobie	Bezprostredne predchádzajúce účtovné
a		b	5	6
A.	VLASTNÉ ZDROJE KRYTIA MAJ.SPOLU r.062+r.068+r.072+r.073	061	26398.33	32326.69
1.	Imanie a peňažné fondy r.063 až r.067	062	33.19	71381.52
	Základné imanie (411)	063	33.19	71381.52
	Peňažné fondy tvorené podľa osobitného predpisu (412)	064		
	Fond reprodukcie (413)	065		
	Oceňovacie rozdiely z precenenia majetku a záväzkov (414)	066		
	Oceňovacie rozdiely z precenenia kapitálových účastín (415)	067		
2.	Fondy tvorené zo zisku r.069 až r.071	068		3972.06
	Rezervný fond (421)	069		
	Fondy tvorené zo zisku (423)	070		3972.06
	Ostatné fondy (427)	071		
3.	Nevysporiadateľný výsledok hospodárenia minulých rokov(+;-;428)	072	18427.74	-31155.51
4.	VH za účtovné obdobie r.060-(r.062+r.068+r.072+r.074+r.101)	073	7937.40	-11871.38
B.	CUDZIE ZDROJE SPOLU r.075+r.079+r.087+r.097	074	79570.90	100093.76
1.	Rezervy r.076 až r.078	075	540.00	450.00
	Rezervy zákonné (451 AÚ)	076		
	Ostatné rezervy (459 AÚ)	077		
	Krátkodobé rezervy (323 + 451 AÚ + 459 AÚ)	078	540.00	450.00
2.	Dlhodobé záväzky r.080 až r.086	079	39558.81	43480.85
	Záväzky zo sociálneho fondu (472)	080	3158.81	3480.85
	Vydané dlhopisy (473)	081		
	Záväzky z nájmu (474 AÚ)	082		
	Dlhodobé prijaté preddávky (475)	083		
	Dlhodobé nevyfakturované dodávky (476)	084		
	Dlhodobé zmenky na úhradu (478)	085		
	Ostatné dlhodobé záväzky (373 AÚ + 479 AÚ)	086	36400.00	40000.00
3.	Krátkodobé záväzky r.088 až r.096	087	39472.09	56162.91
	Záväzky z obchodného styku (321 až 326) okrem 323	088	3409.19	12295.37
	Záväzky voči zamestnancom (331+333)	089	19423.78	20062.35
	Zúčtovanie so Soc.poisťovníou a zdrav.poisťovníami (336)	090	11579.69	12032.14
	Daňové záväzky (341 až 345)	091	1980.93	2281.05
	Záv.z dôvodu fin.vzťahov k ŠR a rozp.ÚS (346 + 348)	092	3078.50	9492.00
	Záväzky z upis. nesplat. cenných pap. a vkladov (367)	093		
	Záväzky voči účastníkom združení (368)	094		
	Spojovací účet pri združení (396)	095		
	Ostatné záväzky (379 + 373 AÚ + 474 AÚ + 479 AÚ)	096		
4.	Bankové výpomoci a pôžičky r.098 až r.100	097		
	Dlhodobé bankové úvery (461 AÚ)	098		
	Bežné bankové úvery (231 + 232 + 461 AÚ)	099		
	Prijaté krátkodobé finančné výpomoci (241 + 249)	100		
C.	ČASOVÉ ROZLIŠENIE SPOLU r.102 až r.103	101	32045.30	36571.45
	Výdavky budúcich období (383)	102		
	Výnosy budúcich období (384)	103	32045.30	36571.45
	VLASTNÉ ZDROJE A CUDZIE ZDROJE SPOLU r.061+r.074+r.101	104	138014.53	168991.90

## Výkaz ziskov a strát (Úč NUJ 2-01)

IČO 36084166

/ SID

Číslo účtu	Náklady	Číslo riad.	Činnosť			
			Hlavná nezdaňovaná	Podnikateľská zdaňovaná	Spolu	Bezprostredne predchádzajúce účtovné obdobie
a	b	c	1	2	3	4
501	Spotreba materiálu	01	80783.15		80783.15	92363.17
502	Spotreba energie	02	24900.79		24900.79	30435.89
504	Predaný tovar	03				
511	Opravy a udržiavanie	04	3067.59		3067.59	6714.78
512	Cestovné	05	460.93		460.93	155.97
513	Náklady na reprezentáciu	06				
518	Ostatné služby	07	23938.63		23938.63	26508.06
521	Mzdové náklady	08	296758.06		296758.06	295195.34
524	Zákonné sociálne poistenie a zdravotné poistenie	09	100341.49		100341.49	100471.56
525	Ostatné sociálne poistenie	10				
527	Zákonné sociálne náklady	11	10074.71		10074.71	10567.40
528	Ostatné sociálne náklady	12				
531	Daň z motorových vozidiel	13				
532	Daň z nehnuteľnosti	14				
538	Ostatné dane a poplatky	15				43.50
541	Zmluvné pokuty a penále	16	91.58		91.58	191.42
542	Ostatné pokuty a penále	17				287.60
543	Odpísanie pohľadávky	18	5043.76		5043.76	
544	Úroky	19				
545	Kurzové straty	20				
546	Dary	21				
547	Osobitné náklady	22				
548	Manká a škody	23				562.78
549	Iné ostatné náklady	24	1320.02		1320.02	4057.57
551	Odpisy dlhodobého nehmotného a hmotného majetku	25	18220.06		18220.06	15841.16
552	Zostat. cena predaného dlhodob. nehmot. a hmot. majetku	26				
553	Predané cenné papiere	27				
554	Predaný materiál	28				
555	Náklady na krátkodobý finančný majetok	29				
556	Tvorba fondov	30				
557	Náklady na precenenie cenných papierov	31				
558	Tvorba a zúčtovanie opravných položiek	32				
561	Poskytnuté príspevky organizačným zložkám	33				
562	Poskytnuté príspevky iným účtovným jednotkám	34	20.00		20.00	
563	Poskytnuté príspevky fyzickým osobám	35				
565	Poskytnuté príspevky z podielu zaplatenej dane	36				
567	Poskytnuté príspevky z verejnej zbierky	37				
	Účtová trieda 5 spolu r.01 až r.37	38	565020.77		565020.77	583396.20

Výkaz ziskov a strát (Úč NUJ 2-01)

IČO 36084166

/ SID

Číslo účtu	Výnosy	Číslo riad.	Činnosť			
			Hlavná nezdaňovaná	Podnikateľská zdaňovaná	Spolu	Bezprostredne predchádzajúce účtovné obdobie
a	b	c	1	2	3	4
601	Tržby za vlastné výrobky	39				
602	Tržby z predaja služieb	40	289897.84		289897.84	284171.85
604	Tržby za predaný tovar	41				
611	Zmena stavu zásob nedokončenej výroby	42				
612	Zmena stavu zásob polotovarov	43				
613	Zmena stavu zásob výrobkov	44				
614	Zmena stavu zásob zvierat	45				
621	Aktivácia materiálu a tovaru	46				
622	Aktivácia vnútroorganizačných služieb	47	2911.68		2911.68	2315.52
623	Aktivácia dlhodobého nehmotného majetku	48				
624	Aktivácia dlhodobého hmotného majetku	49				
641	Zmluvné pokuty a penále	50				
642	Ostatné pokuty a penále	51				
643	Platby za odpísané pohľadávky	52				
644	Úroky	53	3.35		3.35	2.49
645	Kurzové zisky	54				
646	Prijaté dary	55				
647	Osobitné výnosy	56				
648	Zákonné poplatky	57				
649	Iné ostatné výnosy	58	1593.40		1593.40	14248.98
651	Tržby z predaja dlhodobého nehmot. a hmot. majetku	59				
652	Výnosy z dlhodobého finančného majetku	60				
653	Tržby z predaja cenných papierov a vkladov	61				
654	Tržby z predaja materiálu	62				
655	Výnosy z krátkodobého finančného majetku	63				
656	Výnosy z použitia fondu	64				
657	Výnosy z precenenia cenných papierov	65				
658	Výnosy z nájmu majetku	66				
661	Prijaté príspevky od organizačných zložiek	67				
662	Prijaté príspevky od iných organizácií	68	218.00		218.00	14328.97
663	Prijaté príspevky od fyzických osôb	69	515.00		515.00	
664	Prijaté členské príspevky	70				
665	Príspevky z podielu zaplatenej dane	71	2535.76		2535.76	4579.39
667	Prijaté príspevky z verejných zbierok	72				
691	Dotácie	73	275283.65		275283.65	251878.00
	Účtová trieda 6 spolu r.39 až r.73	74	572958.68		572958.68	571525.20
	Výsledok hospodárenia pred zdanením r.74 - r.38	75	7937.91		7937.91	-11871.00
591	Daň z príjmov	76	0.51		0.51	0.38
595	Dodatočné odvody dane z príjmov	77				
	Výsledok hospodárenia po zdanení ( r.75-(r.76 + r.77)) (+/-)	78	7937.40		7937.40	-11871.38

*Obr. č.1: Fašiangová veselica spojená s karnevalom*



*Obr. č. 2: Pobožnosť križovej cesty s Gorazdíkom*



*Obr. č.3: Výlet na farmu ETELKA na Prašník*



*Obr. č. 4: Jánska grilovačka*



*Obr. č. 5: Aktivizácia klientov – malé športové hry*



*Obr. č. 6: Tvorivá dielňa – výroba postavičiek z gaštanov*





*Obr. č. 7: Spevácka súťaž Slávik domova*



*Obr. č. 8: Deň seniorov*

